

SEW

3/2022

JOURNAL



Schule als Spiegelbild der Gesellschaft



OGB-L

Rédaction: Direction syndicale du SEW/OGBL

Les articles signés ne reflètent pas nécessairement la position du syndicat.

Abonnement: 25 € par an

No 3/2022- 113^e année -
Paraît jusqu'à 4 fois par an

Toute correspondance est à adresser au
SEW/OGBL
63 rue de Bonnevoie
L-1260 Luxembourg

Tél. 540545-323
courriel: sew@ogbl.lu

www.sew.lu

Editrice responsable: Danièle Nieves

Imprimeur: Imprimerie Centrale, Luxembourg

Publication du Syndicat Education et Sciences dans
l'OGBL
Syndikat Erzéiung a Wëssenschaft am OGBL

Anciennement Journal des instituteurs

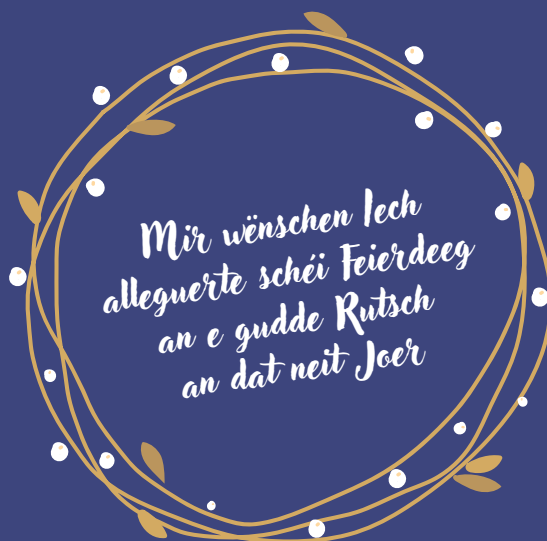
index

Editorial	03
Enseignement fondamental	05
Enseignement secondaire	17
Enseignement supérieur & recherche	39
APCCA	40
FGIL	42
Divers	46

SEW
Syndikat Erzéiung a Wëssenschaft am OGBL

PRINTED IN
LUXEMBOURG

FGIL
Fédération Générale des
Instituteurs
Luxembourgeois



Leitartikel



Joëlle Damé
Presidentin vum SEW/OGBL

Dat neit Schouljoer huet knapp ugefaangen, a schon sinn nees d'Enseignantë vum Terrain vun der akuter Penurie vun Enseignantë betraff. Op ville Plaze feelt et elo schon u Personal an d'Replacementen kënnen net all assuréiert ginn. Fir dass dat no baussen awer net ze vill opfällt, ginn d'Schoulen ënner Drock gesat fir hir wéineg Ressourcen ëmzeverdeelen, an dat zu Laaschte vun de méi schwache Kanner.

De Menje huet mat enger PR-Kampagne annoncéiert géint des Penurie unzegoen an huet säi Wuert gehalen. Scho fir d'Studentefoire gouf d'Propagandamaschinerie lancéiert mat « sief educatioun », wat och ëmmer dat heesche soll. Jonk Leit poséieren dobäi, a beschter an albekannter „I want you for U.S.Army“ Manéier vum Uncle Sam, a sollen sou den zukünftege Student op de Wee an den Enseignement lackelen. Net an eng Klass. Mee an d'Education. Well do ginn et jo esou vill flott Alternativen zum Schoulhalen.... Dobäi feele grad Léierpersounen, déi am direkte Kontakt mam Schüler interagéieren.

Den SEW/OGBL wot staark ze bezweifelen, dass esou Mesuren ee relevanten Afloss op d'Penurie vun den Enseignantë hunn. D'Ursaachen, wéinst deenen den Enseignantsberuff net méi sou attraktiv ass, si sécherlech och struktureller Natur, an dat net just zu Lëtzebuerg. Wéi eng besser Reklam fir de Beruff vum Enseignant wéi déi, déi direkt vu gestanenen Enseignantë géing ausgoen? Mee mer hunn et awer an der Tëschenzäit hei am Land fäerdegbruecht, d'Léierpersounen duerch allerlee iwwerflësseg Moosnamen ze demotivéieren. Déi jonk Leit kréien dat selbstverständlech mat a sichen no Alternativen, wann se dann de Wee an den Enseignement aschloen. Een Héichglanzpouster kann dann och net méi iwwert de Malaise um Terrain wechtäuschen.

D'Grondausbildung vu véier Joer huet de Minister manner attraktiv gemaach, andeems hien de Quereinsteigermodell op illimitéiert Zäit annoncéiert huet. De Minister léisst d'Kaz aus dem Sak, wann hien um Radio seet, hie géif senge Kanner genau dee Wee recommandéieren. Dat ass ee kompletten Désaveu fir eng seriö wëssenschaftlech ënnermauert a praktesch erprouften Ausbildung vun den Enseignantë. A wann Enseignantë dann hiren Diplom an der Täsch hunn, mussen si uschléissend de Stage iwwert sech ergoe loosse. Wann deen zousätzlechen theoretischen Deel vum IFEN scheinbar besser ginn ass, sou schéngen eenzel Regionaldirektiounen sech et zur Aufgab gemaach ze hunn, vrun allem d'Resilienz vun de jonken Enseignantë ze préieren.

Wa mir dem Enseignantsberuff seng Valeur zrëck gi wëllen, mussen niewent dem schéine Pouster och kloer Dote folgen. D'Enseignantë sinn es midd, ëmmer nees nei Mesuren ëmzesetzen, déi, ouni mam Terrain ofgeschwat ze sinn, mediewierksam ugekënnegt ginn. Et gëtt een den Androck net lass, dass déi aktuell Schoulpolitik vum effet d'annonce leeft, an deels komplett géigesätzlech mat den tatsächleche Besoinen um Terrain ass.

D'Aféierung vum e-Bichelchen ass e gutt Beispill fir dës Virgoensweis. Direkt no der Annonce, déi aus heiterem Himmel koum, goufe ganz vill Moyenen dragestach, fir ab dëser Rentrée mam e-Bichelchen ze starten. Dobäi sinn allerlee Funktiounen guer net fäerdeg, Formatiounen net gehalen, Material net prett. Op der anerer Säit hu fir d'Leit vum Terrain ganz aner Dossierien Prioritéit, an et géif een sech wënschen, de Menje géif mat genau sou ville Ressourcen an Energie un dës Themen erugeen.

D'Regionaldirektioun solle virun allem déi politesch Decisiounen duerchsetzen, an do spillt d'Manéier oft keng Roll. Eng pedagogesch Funktioun hunn si kaum nach. Domat ginn si zu enger renger Befehls- a Kontrollgewalt, an den Enseignant geréit an eng Spiral vu Rechtfertigungspflicht, ouni dass méi grouss no den Ursaache gefrot gëtt.

Dëst weist sech besonnesch an dem enor-

men administrativen Opwand, dee bedriewe gëtt, a vill ze dacks keng Verbesserung um Terrain bréngt: Den Enseignant gëtt beschäftegt mat Rapporte schreiwen an divers Formularen ausfüllen. Hee kritt keng Reflektionszäit oder mol Zäit fir innezehalen. Sou dréint d'Hamsterrad monter weider. D'Gesondheet vu villen Enseignantë bleift dobäi op der Streck, a wien eben net op e Posten ouni Schüler wiessele wëll, sicht d'Zouflucht an enger Deelzäittäche. D'Zuel vun dësen ass an de leschte Jore reegerecht explodéiert, mee den Drock gëtt weiderhi vergréissert, statt op d'Sich no den Ursaachen heifir ze goen.

Dat minutiéist Notéieren a Festhale vun allem, wat an der Schoul leeft, féiert zu kenger besserer Unterrechtsqualität. D'Léierpersounen mussen de Réck gestäipt a fräi gehale kréien, fir sech op dat ze konzentréieren, wat hire Job ass, nämlech d'Schoulhalen.

Vill Enseignantë stellen sech der Erausforderung, der Heterogenitéit an hirem Kllassesall ze begéien. Fir dass Inclusioun geléngt kann, brauch et awer déi néideg Ressourcen. Domat sinn net d'Leit gemengt, déi Dokumenter afuerderen, d'Dossierien zesummestellen a geréieren, mee Leit, déi um Terrain eng Hand mat upaken. D'Prozedur fir Hëllef ze kréie muss onbedéngt entspeckt ginn, d'Capacitéit vun den Centres de Compétences erhéicht, an et muss domadder opgehale ginn, bei Mangel u Ressourcen op anere Plätzen, de Ball zeréck an d'Schoul ze schéissen an do d'Erwaardungen da nach eemol eropzeschrauwen

Et brauch zäitno strukturell Ännerungen am Schoulwiesen, wa mir de Problem vun der Attraktivitéit vum Beruff seriö ugoe wëllen. D'Penurie ass hausgemaach, an d'Ausleeë vun der aktueller Campagne weist gutt, dass de Ministère nach ëmmer net verstanen huet, wou ugesat gi muss.

Den SEW/OGBL representéiert déi ganz Bandbreit vun de Leit, déi an der Schoul schaffen. Domadder si mer net nëmme qualifizéiert, mee eben och bereet, mam Menje an deem Dossier ze diskutéieren an eis Léisungsvirschléi op den Dësch ze leeën.

»Das Wohlbefinden der Kinder leidet enorm«

Interview mit Joëlle Damé, der neuen Präsidentin des SEW/OGBL, über die Hürden der Alphabetisierung, die Auswirkungen der Krisen auf die Schüler und den nicht behobenen Lehrermangel

Zunächst kurz zu Deiner Person: Wie bist Du zur Gewerkschaftsarbeit gekommen und welche Ziele hast Du Dir als Vorsitzende des SEW/OGBL gesetzt?

Zur eigentlichen Gewerkschaftsarbeit bin ich recht spät gekommen. Zunächst engagierte ich mich in Pétingen im Schulkomitee. Im Rahmen von Diskussions- und Informationsveranstaltungen wuchs mein Interesse an konkreter Gewerkschaftsarbeit. Besonders die Konferenz von Thomas Lenz über Bildungsungleichheiten im Luxemburger Schulsystem hatte mich beeindruckt und dazu animiert, mich für eine sozial gerechtere Schule einzusetzen.

Der damalige SEW-Präsident Patrick Arendt bot mir an, im Komitee des OGBL-Bildungssyndikats mitzuwirken. Ein Angebot, das man nicht ausschlagen kann, da das SEW im Bildungsbereich die progressivsten Standpunkte vertritt und sich somit nicht ausschließlich auf die spezifischen Probleme des Lehrberufs fokussiert, sondern den gesellschaftlichen Kontext niemals aus den Augen verliert. Im Gegenteil, neben Ausbildungen-, Lohn- und Karrierefragen beschäftigt sich unsere Gewerkschaft intensiv mit dem Wohlbefinden der Kinder und Jugendlichen.

Als Spiegelbild der Gesellschaft birgt auch die Schule unzählige soziale sowie bildungstechnische Missverhältnisse, die sich negativ auf die Bildungs- und Berufschancen der Schüler auswirken, insbesondere auf diejenigen aus einkommensschwachen Familien. Gerade diesen Ungleichheiten gilt es als fortschrittliche Gewerkschaft entgegenzuwirken. Darin sehe ich auch als neue Präsidentin des SEW meine Aufgabe.

Durch meine langjährige Berufspraxis in der Gemeinde Pétingen, die sicherlich nicht zu sozial privilegierten Kommunen des Landes gehört, habe ich diese Aspekte genau kennengelernt. Wenigstens die Schule sollte in einer ungeordneten Gesellschaft der Ort sein, wo soziale Kohäsion und Integration möglich sind, damit jeder über eine faire Ausgangschance verfügt.

À propos »faire Ausgangschance«: Das Luxemburger Modell der Alphabetisierung und des Sprachenunterrichts scheint doch ein wesentlicher Exklusionsfaktor zu sein. Scheitern viele Schüler nicht bereits in den ersten Grundschuljahren eben aufgrund dieses Modells?

Es handelt sich um ein komplexes Thema. Als SEW haben wir uns intensiv damit auseinandergesetzt. Im Herbst werden wir uns in einer internen Arbeitsgruppe, die sich bereits im Frühjahr über das derzeitige Bildungsangebot in den internationalen Schulen sowie über die von der Regierung anvisierte Politik informiert hat, weiter mit diesen Fragen befassen.

Natürlich stehen wir einer anderen Alphabetisierung offen gegenüber. Das aktuelle System erweist sich angesichts der vielen Nationalitäten und der unterschiedlichen Mutter-



Joëlle Damé, Präsidentin des SEW/OGBL (Foto: privat)

sprachen in den Klassen als überholt. Nur noch ein Drittel der Kinder spricht zuhause Luxemburgisch, was sich logischerweise auf die Resultate der Alphabetisierung in deutscher Sprache auswirkt. Unser Vize-Präsident, Jules Barthelemy, spricht in diesem Zusammenhang treffend von einer »Apartheid light«.

In der Diskussion um die Schulpflicht hat das SEW deutlich gemacht, das Übel an der Wurzel zu packen. Anstatt die Schulpflicht zu verlängern, sollten die Startschwierigkeiten und Chancenungleichheiten in den ersten Jahren der Schulbildung behoben werden. Sprachunterricht und Alphabetisierung der Kinder stellen ein wesentliches Problem unseres Schulsystems dar. Luso- und frankophone Kinder oder Schüler, die nicht mal eine europäische Sprache zuhause sprechen, werden auf Deutsch unterrichtet und das in einem Land, in dem – abgesehen von der luxemburgischen Bevölkerung – die überwiegende Mehrheit nicht »deutschsprachig« ist. Das führt unweigerlich zu einem Ausschlussprozess.

Die Sprache stellt sich also in der Tat als hauptsächlicher Exklusionsfaktor heraus. Tatsache ist, dass von diesen Kindern viele nicht mal ihre eigene Muttersprache adäquat beherrschen. Daran sieht man, wie kompliziert die Lage ist.

Seitens des Bildungsministeriums wurde das Projekt der Alphabetisierung auf Französisch lanciert. Handelt es sich hierbei um einen Lösungsweg?

Wir vermissen in diesem Kontext vor allem einen breit angelegten Dialog. Das Ministerium trifft unilaterale Entscheidungen. Diese Projekte werden dann mit Werbekampagnen und Pressekonferenzen öffentlichkeitswirksam in die Vitrine gestellt.

Wir bedauern auch, dass der Sprachenunterricht an den Grundschulen nicht von Grund auf überdacht wurde. Es ist illusorisch, anzunehmen, dass in Zukunft weiterhin alle Schüler Deutsch, Französisch und Luxemburgisch auf Erstsprachniveau lernen können oder müssen. Dies hätte mit allen Partnern, im Rahmen der Überarbeitung des Lehrplans, diskutiert werden müssen. Bei diesen Diskussionen wäre dann

ersichtlich geworden, dass die Alphabetisierungssprache sowie die Vortäufertigkeiten eine wichtige Rolle spielen, und man hätte dann ein Gesamtkonzept ausarbeiten können. Nun ändert sich nur für einige Schüler die Alphabetisierungssprache.

Ein flexiblerer Umgang mit den Sprachen wäre ein Paradigmenwechsel, und würde es gleichzeitig ermöglichen, unser Schulsystem wieder zu harmonisieren, internationale öffentliche Schulen und traditionelle öffentliche Schulen zusammenzulegen, um somit zu einer einheitlichen öffentlichen Schule mit einem landesweiten Alphabetisierungsangebot in Deutsch und Französisch zurückzukehren.

Nichtsdestotrotz dürfen die Schüler nur minimal während der Unterrichtszeit getrennt werden und sprachlich müssten sie zu einem bestimmten Zeitpunkt wieder zusammenfinden, aber das lässt sich nicht ohne Weiteres umsetzen, schon gar nicht in unserem System, in dem – um es mal simpel zu formulieren – zu viel Wert auf »Papierkram« anstatt auf solide Praxis gelegt wird.

Welche Rolle nimmt in dieser Diskussion das Luxemburgische ein? Könnte es nicht als Basis für den Sprachenwerb fungieren?

Luxemburgisch muss als Umgangs- und Integrationsprache zweifelsohne bestehen bleiben beziehungsweise gestärkt werden. Im Zyklus 1 funktioniert dies meines Erachtens auch sehr gut. Nur durch das Luxemburgische sind eine allgemeine Verständigung und Kohäsion unter den Kindern in der öffentlichen Schule möglich.

Zurück zum Sprachenwerb: Die Französischinitiation im Zyklus 1 mit dem Artikulieren und Erlernen von Liedern, Reimversen, kurzen Bildergeschichten usw. könnte durchaus als Vorbild für eine mündlich-lautliche Initiation in die deutsche Sprache betrachtet werden. Dergestalt könnte ein gewisses Sprachgefühl erlernt werden, ich denke hier zum Beispiel an die korrekte Verbposition. Der Transfer wäre indes komplex, insbesondere wenn man bedenkt, dass viele Kinder im Alter von 5 oder 6 Jahren ihre Muttersprache nur

unzureichend sprechen können. Wortschatzmängel und Satzbauprobleme in der Muttersprache behindern den Lernprozess beträchtlich. Das ist ein gesellschaftliches Phänomen, auf das die Schule sehr wenig Einfluss hat.

Luxemburg steuert wie die anderen Länder der Europäischen Union auf eine wirtschaftliche Rezession zu. Welche Auswirkungen hat diese Entwicklung auf das Wohlbefinden der Kinder?

Bereits vor dieser Krise habe ich diesbezüglich meine Erfahrungen in der Grundschule der Gemeinde Pétingen gemacht. Pétingen kann man nicht mit dem Speckgürtel der Stadt Luxemburg vergleichen. Die Kinder von Alleinerziehenden und aus einkommensschwachen Familien hatten auch schon vor Corona, Inflation und Ukrainekrieg mit vielen Problemen zu kämpfen.

Bereits im September wird das Budget in diesen Familien wegen der Mehrausgaben zu Schulbeginn knapp. Die galoppierende Inflation wird diese Problematik weiter verschärfen und es werden sicherlich noch viele weitere Kinder hinzukommen, die an oder unter der Armutsgrenze leben. Dabei haben wir die finanziell und vor allem psychologisch schwierige Corona-Krise erst hinter uns.

Hierbei wurde das Wohnungsproblem armer Familien für das Lehrpersonal gleichsam wie in einem Brennglas sichtbar. Auf engstem Raum mussten die Kinder aus benachteiligten Familien dem Fernunterricht folgen. Diese Familien sind wegen Geldsorgen einem immensen Druck ausgeliefert, beide Elternteile müssen einer Arbeit nachgehen, so dass die Heranwachsenden auf Betreuungsstrukturen angewiesen sind.

Mit der Corona-Krise kam bei zahlreichen Kindern aber noch ein angstauselösender Kontext hinzu. Viele fühlten sich verloren und ausgeliefert. Dieser Kontext wird nun durch den Krieg in der Ukraine intensiviert. Erwachsene können diese Ängste oftmals nicht rational verarbeiten, wie sollen Kinder dies tun? Corona, Inflation und Wirtschaftskrise, die Angst vor einem Atomkrieg, das alles prasselt auf die Heranwachsenden ein und nimmt beständigste Ausmaße an.

Das Wohlbefinden der Kinder leidet enorm. Kinder sind wie Schwämme, sie saugen sämtliche Stimmungen, Eindrücke und Informationen auf. Das im Rahmen der Lockdowns auftretende »syndrome de la cabane« wird mit Sicherheit nicht verschwinden. Im Gegenteil, es ist zu erwarten,

dass unter Schülern das Phänomen der Desozialisierung weiter zunehmen wird, falls es wieder zu Schulschließungen und Homeschooling kommen sollte.

Der OGBL möchte angesichts der kapitalfreundlichen Politik der Regierung Widerstand leisten. Geht das SEW diesen Weg mit?

Aus den oben genannten Gründen ist es wichtig, dass der OGBL auf Regierung und Patronat Druck ausübt, um den Kaufkraftverlust zumindest abzumildern und die Schaffenden, die mit ihren Kindern vor dem finanziellen Abgrund stehen, massiv zu unterstützen. Sollte es bei der Tripartite nicht zu handfesten Ergebnissen kommen, wird der SEW als Teilsyndikat die weiteren Aktionen des OGBL freilich unterstützen.

Minister Meisch behauptet, der Lehrermangel sei mit den Quereinsteigern weitestgehend behoben. Stimmt Du dem zu?

Einen Mangel an adäquat ausgebildeten Lehrkräften gibt es weiterhin, sonst müsste ja nicht auf die aktuelle Flickschusterei zurückgegriffen werden. Ohne die Lehrbeauftragten würde das ganze System übrigens zusammenbrechen, sowohl in der Grundschule als auch in der Sekundarschule. Die Karriere der Lehrbeauftragten an den Grundschulen, die nicht nur »Hilfssheriffs« sind, sondern dieselbe Arbeit wie ihre staatlich examinierten Kollegen leisten, müsste durch eine »formation en cours d'emploi« aufgewertet werden.

Das Diplom des Grundschullehrers wird indes durch die Reform der sogenannten Quereinsteiger zusehends desavouiert. Mit einem nicht auf die Anforderungen der Grundschulpädagogik passenden Bachelor sowie einem Zusatzjahr ist man in unseren Augen nicht ausreichend vorbereitet auf das Unterrichten von Grundschulkindern. Der Quereinsteiger sollte zunächst durch die Hilfe einer erfahrenen Lehrperson in die Praxis eingeführt werden. Eigenverantwortung könnte dann erst später, nach einer gewissen Probezeit, übernommen werden.

Auch das Ersatzpersonal müsste besser geschult werden. Vier Wochen Praktikum ist eine sehr knappe Zeit zur Aneignung der nötigen Kompetenzen. Eine »formation en cours d'emploi« würde sich hier ebenfalls anbieten.

Am wenigsten wird seitens des Ministeriums über die entsprechend diplomierten und

staatlich geprüften Lehrkräfte gesprochen. Diesen Beruf kann man nicht durch simple Plakatkampagnen aufwerten, es bedarf zu einem einer konkreteren Revalorisierung durch weniger Bevormundung und mehr Einbindung in die Entscheidungsfindung auf schulinterner Ebene, indes auch in die Ausarbeitung einer kindgerechten Bildungspolitik, zum anderen durch weniger bürokratischen Aufwand und mehr Praxisarbeit.

Gute Unterrichtsstunden, in denen dutzende Entscheidungen vom Lehrer getroffen werden müssen, verlangen viel Vorbereitungszeit und Energie, diese dürfen nicht durch überbordende Verwaltungsarbeit vergeudet werden.

Wie betrachtet das SEW die angekündigte Hausaufgabenhilfe? Könnte diese zukünftig eine Hilfestellung für benachteiligte Schüler sein?

Der Lehrermangel hat negative Folgen für eine Nachhilfe, die diesen Namen wirklich verdient. Die vom Minister eingeführte Hausaufgabenhilfe entpuppt sich als Etikettenschwindel. Es handelt sich vielmehr um eine Form der »Etude surveillée«, in welcher die Schüler autonom ihre Aufgaben erledigen können. Die hierfür vorgesehenen finanziellen Mittel müssten direkt in die Unterrichtspraxis fließen. Durch eine angemessene Erhöhung des »Contingents« könnte wieder flächendeckend richtige Nachhilfe angeboten werden.

Durch die Hintertür wurde zeitgleich das digitale »E-Büchlein« eingeführt. Das Geld für diese neue technologische Spielerei hätte das Ministerium ebenfalls anders verwenden können, zum Beispiel auf der Ebene der individuellen Förderung. Es handelt sich bei diesem digitalen Hausaufgabenbüchlein um einen weiteren Schritt hin sowohl zum »gläsernen Schüler« als auch zum »gläsernen Lehrperson«.

Das Vertrauen zwischen Regionaldirektion, Schülern, Eltern und Lehrkräften wird dadurch eher untergraben. Die Kontrolle über Schüler, Eltern und Lehrer nimmt zu. Auch der Datenschutz erweist sich bei dieser Plattform als problematisch.

Im Grunde vermittelt dieses Programm nur den Schein von Effizienz. In Wirklichkeit führt die Bedienung einerseits im Unterricht zu Zeitverlust, andererseits leiden unter dieser Automatisierung Selbstreflexion und Verantwortungsgefühl. Die Schüler und deren betreuendes Umfeld werden abhängig von einer technologischen »Innovation«. Außerdem: Was tun, wenn die Zugangscodes verloren gehen oder der Zugang zur App aus technischen Gründen nicht möglich ist?

Der Kontakt zu den Eltern verbessert sich mitnichten durch Digitalisierung, er wird eher umständlicher und distanzierter. Persönliches Gespräch, Kontaktaufnahme oder direkte Absprache über Telefon sowie traditionelles Hausaufgabenbüchlein erweisen sich immer noch als die geeigneteren Methoden.

Das Interview führte Alain Herman



Joëlle Damé (M.) bei der Pressekonferenz des SEW am Mittwoch (Foto: SEW/OGBL)



Joëlle Damé
Präsidentin des SEW/OGBL



Vera Dockendorf
Mitglied des SEW/OGBL



Michel Reuter
Mitglied des SEW/OGBL

Schule als Spiegelbild der Gesellschaft

Die Pandemie, der Ukraine-Krieg, die Energiekrise: all dies verschärft die sozialen Ungerechtigkeiten in unserer Gesellschaft, und es ist nicht absehbar, was die nächsten Monate noch bringen werden. Der Gini-Koeffizient, ein statistisches Instrument zum Erfassen der Einkommensungleichheit, ist von 2000 bis 2022 von 0,26 auf 0,32 signifikant in die Höhe geschneilt. 21,9 Prozent der Bevölkerung sind momentan von Armut und sozialer Ausgrenzung betroffen.

All diese Zahlen kann man im Bildungsbericht nachlesen, der im Herbst 2021 erschienen ist. Es kommt nicht von ungefähr, dass die Verfasser des Bildungsberichts die sozialen Ungerechtigkeiten hervorheben.

Die Schule ist ein Spiegelbild der Gesellschaft. Wenn die Schere zwischen Reich und Arm immer weiter auseinandergeht, hat das direkte Auswirkungen auf das Bildungssystem und produziert Bildungsungerechtigkeit.

Die standardisierten Schulleistungsstudien (ÉpStan) zeigen ganz klare Kompetenzunterschiede ab dem Zyklus 3.1. Diese Leistungsrückstände werden in den folgenden Schuljahren in der Regel nicht mehr aufgeholt. Die schulische Laufbahn ist für viele Schüler ab dem Zyklus 3.1 quasi vorgezeichnet. Die großen Verlierer sind „Schülerinnen und Schüler, die zu Hause weder Luxemburgisch noch Deutsch sprechen und aus sozial benachteiligten Familien kommen.“

Bei der Bildungsungerechtigkeit handelt es sich demnach um die Ungerechtigkeit in unserer Gesellschaft, die große Unterschiede zwischen den Einwohnern schafft, sowohl was ihr Einkommen als auch ihre Arbeits- und Lebensbedingungen angeht.

Nun haben aber viele den Anspruch an die Schule, dass diese die soziale Ungerechtigkeit und somit Bildungsungerechtigkeit ausmerzen soll. Die Schule soll alles zurechtbiegen, was die Gesellschaft verkorkst hat. Aber die Schule kann die sozio-ökonomische Schere nur begrenzt durch Bildung kompensieren.

Minister Meisch kündigt in regelmäßigen Abständen Maßnahmen an, um gegen die Bildungsungerechtigkeit vorzugehen. Allerdings werden diese vereinzelt Maßnahmen immer nur häppchenweise verkündet, ohne dass sie im Voraus mit den Gewerkschaften diskutiert wurden. Diese werden zwar regelmäßig zu Gesprächen aufs Ministerium eingeladen, aber nur um über längst getroffene Entscheidungen informiert zu werden.

Dies führt zu viel Frustration seitens der Lehrer und Lehrerinnen. Wenn das Gesamtkonzept nicht ersichtlich ist und die Kommunikation mehr als zu wünschen übrig lässt, schafft man kein Vertrauen. Lehrer und Lehrerinnen müssen von der Wichtigkeit und Machbarkeit der Reformen überzeugt sein, und wissen, mit welcher Maßnahme welches Ziel erreicht und evaluiert werden soll. Nur diese Transparenz garantiert die Umsetzbarkeit und Implementierung der Reformen.

Eine der Neuerungen in diesem Schuljahr ist die Einführung der landesweit kostenlosen Hausaufgabenhilfe. Leider entpuppt sich die mit viel Brimborium angekündigte und ohne Rücksprache mit den Gewerkschaften beschlossene Hausaufgabenhilfe als Mogelpackung. Es handelt sich um eine reine Aufsicht. Richtige Nachhilfe bleibt weiterhin ein Privileg für die besser gestellten Familien, die es sich leisten können, d.h. die noch die Möglichkeit haben, sich um ihre Kinder zu kümmern und/oder eine private Nachhilfe zu bezahlen. Wir brauchen die nötigen Ressourcen, um die schwachen Schüler während der regulären Schulzeit in der Schule

mit geschultem Personal zu unterstützen.

Durch die Hintertür der kostenlosen Hausaufgabenhilfe wird das „e-Bichelchen“ reingeschmuggelt. Dies ist eine App, die als Kommunikationsmittel zwischen Schule, Eltern und Betreuungsstrukturen fungieren soll. Es stellt sich die Frage, was der reelle Mehrwert dieser Applikation ist. Brauchen wir nun tatsächlich eine App, um unter Schulpartnern zu kommunizieren? Dies wäre auf jeden Fall ein Armutszeugnis!

Die Alphabetisierung auf Französisch läuft in diesem Schuljahr als Pilotprojekt an vier verschiedenen Schulen an. Dies ist sicherlich ein interessantes Konzept, das der kulturellen Diversität des Landes Rechnung trägt. Wir vermissen aber auch hier den Dialog mit den Schulpartnern und hätten uns eine breit angelegte Debatte gewünscht, bei der man auch auf kritischere Stimmen und die Gewerkschaften gehört hätte.

Eine grundlegende Reform des Sprachenunterrichts vom Zyklus 1 bis zum Zyklus 4 ist unumgänglich. Es reicht nicht, die Alphabetisierungssprache zu ändern und dann trotzdem den Anspruch aufrecht zu erhalten, dass alle Schüler und Schülerinnen im Zyklus 4 sowohl im Deutschen als auch im Französischen Erstsprachniveau wie bisher erreichen. Wir brauchen eine Flexibilisierung des Sprachenunterrichts, die der Tatsache Rechnung trägt, dass nur noch ein Drittel der Kinder zu Hause Luxemburgisch spricht. Genauso ist eine Überarbeitung des Curriculums im Zyklus 1 fällig, bei dem die Wichtigkeit des Erlernens der Vorläuferfertigkeiten berücksichtigt wird.

Ein Thema, das sowohl das „Enseignement fondamental“ als auch das „Enseignement secondaire“ betrifft, ist die Entscheidung, das Schulpflichtalter auf 18 Jahre anzuheben. Öffentlichkeitswirksam inszeniert, glaubt der

Minister mit dieser Entscheidung dem akuten Problem des Schulabbruchens entgegenzusteuern. Hinter verschlossenen Türen wird damit aber auch die schleichende Privatisierung der öffentlichen Schule vorangetrieben, da die Betreuung der gefährdeten Schüler/innen vor allem von privaten Trägern wie Arcus übernommen wird.

Das SEW/OGBL hat sich seit langem lautstark gegen den „Ausverkauf“ der öffentlichen Schulen gewehrt und betont, dass das Problem des Schulabbruchs nicht mit einer Verlängerung der Schulpflicht gelöst werden wird, sondern mit einer Verbesserung der Situation von Schüler/innen und Lehrer/innen in den Schulen.

Mit all den verschiedenen Schulformaten, Lernniveaus und spezialisierten Sektionen, die wie Pilze aus dem Boden schießen, hat das System, Meisch ein Bildungslabyrinth geschaffen, das zunehmend undurchschaubarer wird. Am Ende des „Cycle inférieur“ im „Enseignement Secondaire Général“ (ESG) müssen die Schüler mit ihren Eltern entscheiden, wie ihre zukünftige schulische oder berufliche Ausbildung aussehen wird.

Das duale System von „Cours avancé“ und „Cours de base“ im Sprach- und Mathematikunterricht birgt sicherlich die Möglichkeit eines individualisierten Lernprozesses, doch in vielen Klassen kann dieser individualisierte Lernprozess nicht richtig umgesetzt werden, weil die Lehrkräfte beide Niveaus gleichzeitig in einer Klasse unterrichten müssen. Durch zum Teil sehr lasche Promotionskriterien in den drei ersten Schuljahren haben viele Schüler/innen kein adäquates Bild von ihren Fähigkeiten und Vorlieben.

Diese Tatsache ist sinnbildlich für viele Reformen der letzten Jahre, die gute Ansätze enthalten, aber die durch die Rahmenbedingungen nur Wunschdenken bleiben. Das SEW/OGBL fordert deshalb ein Überarbeiten der Promotionskriterien und der Orientierung im ESG.

Bildungsgerechtigkeit bedeutet auch, dass die Berufsausbildung wieder mehr Wertschätzung erfährt. Der Fachkräftemangel ist allseits bekannt, doch solange keine reelle Bereitschaft besteht, die Berufsausbildung attraktiver zu gestalten, wird sie weiterhin gegen die negative Wahrnehmung in der Öffentlichkeit ankämpfen müssen. Es reicht nicht, Plakate mit leeren Parolen zu veröffentlichen, sondern es gilt, die Ausbildungs- und Arbeitsbedingungen zu verbessern.

Das SEW/OGBL fordert deshalb, dass:

- die Schüler/innen im DAP ihr Arbeitsmaterial bezahlt bekommen, sowie es auch bei den Schüler/innen im ESC und ESG mit den gratis Schulbüchern der Fall ist.

- den Schüler/innen klar aufgezeigt wird, was ihre beruflichen Perspektiven sind, wenn sie zum Beispiel zeitnah eine Meisterprüfung bestehen würden.
- das Angebot im DAP den sozialen und ökonomischen Gegebenheiten angepasst wird.
- Das Beispiel des zum Schulanfang anlaufenden „DAP Éducation“ zeigt aber auch, dass man klare Aufnahmekriterien aufstellen muss, um zu verhindern, dass die Schüler/innen alle auf die vermeintlich leichteste Ausbildung springen, und so ein Mangel in anderen Ausbildungen entsteht.

Man schafft keine Bildungsgerechtigkeit, indem man das Schulwesen regelrecht mit einer hohen Anzahl an nationalen und internationalen Schulen verstümmelt. In diesem Bildungsdschungel riskieren sozial schwächere Schüler/innen den Durchblick zu verlieren, während Schüler/innen aus gutgestellten Schichten unverhältnismäßige Vorteile haben. Das SEW/OGBL setzt sich dafür ein, dass die öffentliche Schule jedem Schüler und jeder Schülerin die gleichen schulischen Möglichkeiten bietet. Deshalb braucht unser Schulsystem tiefgreifende Reformen, die durchdacht sind und mit allen Teilnehmern abgesprochen werden.

Das SEW/OGBL wird sich auch weiterhin dafür

einsetzen, dass die Arbeitsbedingungen der Lehrkräfte an den öffentlichen internationalen Schulen zugunsten der Lehrkräfte klarer definiert werden. Im vergangenen Jahr wurden viele, teilweise erschreckende Missstände aufgedeckt. Es ist uns gelungen, einige Punkte im Dialog mit dem Bildungsministerium zu verbessern und einen klaren Rahmen zu definieren, der keine Manipulation durch die Schulleitung erlaubt.

Fazit

Bildungsbenachteiligung entsteht nur zu einem kleinen Teil in der Schule, und deshalb kann die Schule nicht alle Antworten liefern. Sie ist dabei auf andere gesellschaftliche Kräfte angewiesen.

In dem Kontext ist es wichtig, dass weitere Anstrengungen unternommen werden, um gegen die steigenden sozialen Ungleichheiten in unserer Gesellschaft vorzugehen, um die Kaufkraft zu erhalten und zu stärken und um die Eltern konsequent zu unterstützen.

Die Schule soll sich gezielt auf ihre Kernaufgabe, das Vermitteln von Bildung, konzentrieren, um durch das gemeinsame Wissen und Können den gesellschaftlichen Zusammenhalt zu garantieren. Wir werden uns als SEW/OGBL weiter für eine gerechtere Schule einsetzen.





Communiqué concernant la campagne de recrutement du Menje

Plus de cinq ans après le signal d'alarme tiré par le SEW/OGBL et répété maintes fois depuis, le Ministère de l'Education Nationale a enfin lancé sa première campagne de recrutement officielle avec le concours d'une agence de publicité.

Des jeunes gens pointent du doigt le lecteur, probablement en voulant inciter celui-ci à se désigner volontaire, un peu à la manière du célèbre « I want you for US Army » d'Uncle Sam. Le spectateur averti notera que ces jeunes gens semblent bien se garder de se recruter eux-mêmes...

Le SEW/OGBL se réjouit que le Ministère de l'Education Nationale reconnaisse finalement la pénurie devenue chronique. Après une période de déni, les essais d'endigement par l'engagement massif de personnes ayant un diplôme « en relation avec l'enseignement » auront contribué à l'abandon d'une profession que d'aucuns se veulent vocation.

Le slogan « sief (du) educatioun » met en avant la multitude de postes dans l'éducation nationale, omettant que la pénurie touche actuellement surtout les instituteurs et les éducatrices - fourmis travailleuses de l'institution. Pour le profil le plus recherché, et comptant pas moins de dix qualités requises, il ne semble pas avoir été utile d'affubler la fiche de l'instituteur de l'enseignement fondamental d'une description de poste!

Malgré les efforts de marketing, cette campagne risque de rater ses objectifs: le bashing des dernières années envers la profession, les réformes non-abouties qui se suivent, le stage impitoyable qui suit la fin de la formation, les directions qui ne sont pas de grand secours, quand elles ne sont pas à l'origine du malaise, l'immixtion d'un nombre croissant d'acteurs et/ou d'institutions qui cherchent à accroître leur influence... aujourd'hui, les jeunes gens intéressés se renseignent avant de signer!

C'est bien dommage pour ce qui reste être le plus beau métier du monde. Une récente étude a d'ailleurs démontré qu'une écrasante majorité d'enseignants au Luxembourg aiment leur travail avec leurs élèves mais se lassent des corvées bureaucratiques inutiles et sans valeur pour les élèves. Afin de transformer cette campagne en réussite, le SEW/OGBL enjoint le Ministère de l'Education Nationale à prendre au sérieux les doléances des syndicats qui dénoncent toutes ces dérives depuis des années.

Le recentrage du rôle de l'école, la revalorisation du métier de l'enseignant, l'estime des personnes engagées sont la clé de l'équation. Parce que les meilleurs ambassadeurs pour une campagne de recrutement sont les enseignants engagés sur le terrain!

Qualitätsoffensive in den Luxemburger Grundschulen

Vermutlich um die Attraktivität ihrer Seminare bei der Lehrerschaft besser zu promulgieren, scheint das Fortbildungsinstitut IFEN nun in die Event-Branche zu investieren. Jedenfalls wurde Anfang des Jahres eine Ausschreibung an „all education“ versendet, dank derer eine „motivierte Lehrkraft“ als Mitarbeiter für die „Event“-Branche des IFENs rekrutiert werden sollte.



Fast zeitgleich wurde dann zum wiederholten Male vom Bildungsministerium ein Appell zur Rekrutierung neuer « instituteurs spécialisés dans la scolarisation des élèves à besoins éducatifs particuliers ou spécifiques (I-EBS) » an die Lehrer gerichtet.

Bislang wurden viele I-EBS an den Schulen tätig, an denen sie bislang auch unterrichtet hatten, und selbst bei einem Schulwechsel, werden sie auch weiterhin mit Schülern arbeiten. Weil diese Posten als Zusatz gelten und zu keinen Einbußen beim Stundenkontingent führen, geht von ihnen sicherlich ein Mehrwert für Schulen und Schüler aus, im Gegensatz zu den anderen „instituteurs spécialisés“, die eher aus der Distanz agieren.

Sollten diese Posten als Teil der bildungspolitischen Reformstrategien eine Qualitätssteigerung der Schulen herbeiführen, sorgen sie vor allem dafür, dass in einer Zeit chronischen Lehrermangels über Jahre hinweg, immer wieder qualifizierte Personen von ihrer Lehrertätigkeit abgezogen werden, und durch Berufseinsteiger, vielerorts aber durch Quereinsteiger oder *Chargés de Cours* ersetzt werden.

Start dieser groß angelegten Qualitätsoffensive war die Bildungsreform im Jahr 2009 und die Entstehung der „Agence pour le Développement de la Qualité Scolaire (ADQS)“. Qualität wurde per Gesetz verordnet und in den Schulen über den „Plan de Réussite Scolaire (PRS)“ nach kanadischem Modell erlassen. Doch mangels Definition des Begriffes der „Schulqualität“, mangels klaren Konzeptes bezüglich PRS und mangels Vorbereitung der Schulen, zündete die Rakete nicht wie gewünscht, so dass die Schulentwicklung 2017 auf ein neues Level gebracht wurde und aus dem PRS ein PDS wurde („Plan de Développement Scolaire“). Die ADQS wurde faktisch aufgelöst und komplett dem SCRIPT unterstellt, welcher 15 spezialisierte Lehrkräfte für Schulentwicklung (I-DS) rekrutierte, um die Schulen bei der Erstellung des neuen Dreijahresplans zu begleiten. Und nun soll laut Gesetz der Bereich Schulentwicklung vollständig ins IFEN integriert werden.

Wurden anfangs in einem „Rapport-Ecole“ die harten Daten der Schulen gesammelt und den Schulen zu Qualitätsverbesserungszwecken zur Verfügung gestellt, so übernehmen in der Zwischenzeit die „Épreuves Standardisées (ÉpStan)“ diesen Part. Standardisierte Tests messen jeweils zu Beginn der Zyklen 2, 3 und 4 die Schülerleistungen. Am Ende des vierten Zyklus werden die Schüler im Einvernehmen mit den elterlichen Vorstellungen, aber nicht zuletzt auch aufgrund der Resultate in den „Épreuves Communes“, in die weiterführen-

den Schulen orientiert. Die ÉpStan bilden somit die Grundlage einer kommenden „evidence-based education“, welche, kombiniert mit einer „gestion par objectifs“, eine scheinbar autonome Steuerung der Schulen über den PDS, gleichzeitig jedoch unter Kontrolle der Regionaldirektoren, ermöglichen soll.

Die unvorhersehbare globale Pandemie hat nach dem Lockdown 2020 in den Luxemburger Schulen zuletzt keineswegs mehr zu Schulschließungen geführt: massive Ausfälle von Lehrkräften wurden ausgeglichen, indem hunderte, nicht qualifizierte Aufsichtskräfte eingestellt wurden. Ursprünglich angedacht, um in den Schulen unter der Leitung einer erfahrenen Lehrkraft punktuell Schülern zu helfen, mussten sie, mangels qualifizierter Ersatzlehrer, rasch ganze Klassen übernehmen und dies, wenn nötig, auch für ein paar Tage oder gar für die ganze Quarantänezeit der Lehrkraft. In jedem Fast-Food-Restaurant müssen Angestellte eine interne Ausbildung durchlaufen, „nicht einmal die Erstellung eines so trivialen Produktes wie eines gegrillten Hamburgers würde einer Filiale eines großen Fast-Food-Unternehmens „autonom“, lediglich auf Basis eines schriftlichen Rezeptes, überlassen“ (Böttcher 2012), geschweige ohne Rezept und ohne Praxiserfahrung – an Luxemburger Grundschulen ist dies offenbar nicht vonnöten: Ob Betreuung oder Unterricht, für beides genügt nun irgendein Sekundarschulabschluss.

Das krasse Gegenteil trifft auf angehende Lehrer zu. Am Ende eines vierjährigen Studiums an einer Universität und trotz bereits mehrerer absolvierter Praktika, können Letztere scheinbar unmöglich ohne pädagogische Zusatzausbildung den Schülern gegenüberstehen. Im Rahmen des zweijährigen Referendariats wird den Absolventen der UNI mit hohem administrativem Aufwand noch einmal alles abverlangt: Qualität kommt nun mal von „Qual“. Onlinekurse, Präsenzkurse, Portfolios und PAI-Meetings fördern ein Muster des Abhakens mehr oder weniger wichtiger Tätigkeiten und fordern dabei eher die Ausdauer als die pädagogische Kompetenz der Lehrperson – und die eigentliche Lehrtätigkeit in der Klasse wird, durch Stress und Zeitmangel, zur Nebenbeschäftigung.

Ein nicht unwesentlicher Teil des Qualitätswandels bilden die neuen Regionaldirektionen, entstanden als Kompromiss zwischen Schulaufsicht und Verwaltung. Hatten die Schulinspektoren noch vorrangig eine pädagogische Funktion und standen den Schulen unterstützend zur Seite, überwiegt nun deutlich die Kontrollfunktion. Um eine größtmög-

liche Distanz zu den einfachen „Agenten“ des öffentlichen Dienstes bemüht, bildet sich eine professionelle Managerklasse heraus, welche sich im eigenen Selbstverständnis und einer administrativen Logik folgend, als polyvalent und nicht mehr „schulgebunden“ sieht. Konsequenterweise etablieren Neuzugänge aus der (Ex-)Lehrerschaft ihre Legitimität als Teil der Direktion durch autoritäre Charakterzüge und das Reduzieren der Lehrkörper auf funktionierende Leerkörper. Engagement und Motivation der Letzteren wird als selbstverständlich vorausgesetzt, Flexibilität großgeschrieben, Unterstützung jedoch an Supervisoren oder gar Fachärzte *outsourced*.

Wie in der Wirtschaft die Beziehung zum Kunden bekannterweise maßgebend für die Qualitätsmessung ist, werden in den Schulen Qualitätssicherung und –steigerung exklusiv dem Einzellehrer, bestenfalls der Einzelschule aufgebürdet. Leitung oder System sehen sich nur bedingt für die konkrete Umsetzung von meist vagen Qualitätsanforderungen zuständig, wohlwissend dass „hinter einer erfolgreichen Schule immer auch eine fähige Schulleitung steht und umgekehrt Entwicklungsdefizite häufig mit Leitungsdefiziten zusammenhängen“ (Bonsen 2013).

Dieser kleine Ausschnitt aus einer nicht exhaustiven Liste von Qualitätssteigerungsmaßnahmen seit 2009 kann die Schlussfolgerung zulassen, dass die Qualität an den Luxemburger Grundschulen sich umgekehrt proportional zu den Qualitätsbestrebungen entwickelt.

Comité Fondamental SEW/OGBL



Report vun de Formatiounsstonnen

Den SEW/OGBL an de Landesverband sin zanter längerem a Verhandlung mam Menje, fir dass d'Enseignanten, konform zum Artikel 6 vum « règlement grand-ducal modifié du 23 mars 2009 fixant la tâche des instituteurs de l'enseignement fondamental », keng Demande maache mussen, fir Formatiounsstonne mat an déi nächst Referenzperiod ze huelen.

Dem Gesetz no muss den Enseignant déi Stonne comptabiliséiert kréien, ouni dass hien iergendeng Demarche maache muss.

Art. 6. ... - Si à la fin de la période de référence, l'instituteur a accumulé plus de 48 heures de formation continue, un maximum de 16 (modifié par le règl. g.-d. du 23 août 2018) heures de formation continue lui sera comptabilisé pour la prochaine période.

Mir krute vum Menje zougeséichert, dass dëst an Zukunft esou gehandhaabt gi wäert. Trotzdeem hale weider eng Rei Direktiounen hir Agenten dozou un, eng Demande ze maachen. A verschidden Direktiounen gëtt dës souguer aviséiert, oder de Report fir Chargés de cours op 8 Stonnen limitéiert.

Den SEW/OGBL an de Landesverband sinn nach emol beim Menje intervenéiert a krute confirméiert, dass dëse Report vu Formatiounsstonnen, ouni prelabel Demande, automatesch gemaach gëtt.

Ugangs Januar wäerte fir déi concernéiert Agenten déi zousätzlech Stonnen um eFormation verbucht ginn. Dobäi gëtt souwuel fir déi brevetéiert Enseignanten wéi och d'Chargés de cours deen an de legalen Dispositiounen virgesinnene Plaffong vu 16 Stonnen agehalen.

Hier kommt EDI

(inspired by „Hier kommt Alex“ – Die Toten Hosen)
In eine Schule, in die man nur noch geht,
Damit nicht ein weiterer Lehrer fehlt,
Schaudert es jeden, wenn er sie durchgeht,
Die allwöchentliche Menje-Mail.

Jeder Lehrer wird zum Uhrwerk,
anhand von Coding programmiert.
Es gibt noch viele, die sich dagegen wehr'n,
Die Direktionen sind frustriert.

Wenn am Himmel die Sonne wied'r aufgeht,
Naht die nächste Neuerung
In dicken Ordnern sammeln sie sich,
Engen jedes Handeln ein.

Hey, hier kommt EDI,
Vorhang auf – für seine Bildungsshow.
Hey, hier kommt EDI,
Vorhang auf – für die große Bildungsshow.

Auf dem Kreuzzug gegen die Schule
Und die ganze pädagogische Welt
Zelebrieren sie Digitalisierung,
Hierarchie, Rechtfertigung.

Erst wenn sie ihre Lehrer resignieren seh'n,
Spüren Sie Befriedigung,
Es gibt nichts mehr, was sie jetzt aufhält,
In ihrer sterilen Reformwut.

Hey, hier kommt EDI,
Vorhang auf – für seine Bildungsshow.
Hey, hier kommt EDI,
Vorhang auf – für die große Bildungsshow.

Endlose Reformkaskaden
Bis der Frust zum Vorschein kommt.
Ob mit Events oder Projekten,
Irgendwann platzt jeder Kopf.
Das nächste Opfer ist schon dran,
Wenn ihr den lieben Verstand noch fragt:
"Warum hast Du nichts getan,
Nichts getan?"

Hey, hier kommt EDI,
Vorhang auf – für seine Bildungsshow.
Hey, hier kommt EDI,
Vorhang auf – für die große Bildungsshow.

Comité Fundamental SEW/OGBL





Avis vum SEW/OGBL zur Aféierung vum e-Bichelchen

Mat der Aféierung vun der flächendeckender gratis Hausaufgabenhëllef, gouf gläichzäiteg d'e-Bichelchen, eng digital Applikatioun, déi als Kommunikatiounsmëttel tëscht Enseignanten, Elteren a Betreuungsstrukturen fungéiere soll, duerch d'Hannerdir mat erageschmuggelt. D'e-Bichelchen soll dat traditionellt Bichelchen ersetzen.

Dës Applikatioun huet keng reell Plus-value zum traditionelle Bichelchen a féiert alt nees zu enger Augmentatioun vun der Tâche vum Enseignant.

Et ass iwwerdeems eng kloer Attack op den Droit à la déconnexion, esouwuel vun den Elteren, de Betreier, de Schüler wéi och vun den Enseignanten. Heimat kann den Enseignant no der Schoul am Liveticker-Modus matverfollegen, wéi seng Schüler mat der Hausaufgab virukommen, Messages kréien a mat de Schüler an den Elteren interagéieren. Domat maache mir d'Dire grous op, fir eng permanent Disponibilitéit a Reaktivitéit vun alle Betroffenen anzefuerderen.

All Etapp gëtt penibel dokumentéiert a gespäichert. D'Elteren oder d'Betreier vum Kand ginn un, zu wéivill Prozent d'Hausaufgab gemaach ass. Iwwerdeems mussen d'Elteren d'Hausaufgab zousätzlech validéieren. D'e-Bichelchen gläicht domat ëmmer méi engem Iwwerwachungsmëttel wéi engem Kommunikatiounsinstrument.

Dësen absolute Kontrollwahn soll all Acteur hellhöreg gi loossen. Schlussendlech gerode mir hei an eng Situatioun, wou Iwwerwachung an all Richtunge stattfënnt, ouni dass sech dobäi eppes un der Qualitéit vun der Hausaufgab verännert. Kee Kand mécht seng Hausaufgabe besser, well eng Rëtsch Leit all Schrëtt minutiös an ee Programm androen. Au contraire, dëst ass reng Schikane a féiert dozou, dass een Zäit verléiert, déi dann net dem Kand zegutt kënn. Et stellt sech déi berechtigt Fro, wem déi Datesammelwut eppes brénge soll.

Wou Date gesammelt ginn, ass d'Gefor vun Iwwerwachung a Friemsteuerung grous. Den SEW/OGBL krut confirméiert, dass am Moment just den Enseignant, de Schüler, seng Betreier a seng Elteren Zougang zum e-Bichelche kréien, mee dass dëst zu all Moment ausgeweit ka ginn, zum Beispill op d'Direktiounen. Honni soit qui mal y pense!

De Schüler selwer gëtt aus der Responsabilitéit geholl. Him bleift de wichtegen Apprentissage verwiert, sech ze organiséieren a Verantwortung ze iwwerhuelen, andeems hie seng Hausaufgabe selwer an dat

traditionellt Bichelchen andréit an doheem noliese kann. Dëst ass bestëmmt net am Sënn vun enger Schoul, déi hir Schüler zu mündegen a responsabele Bierger erunzéie soll.

Den SEW/OGBL wiert sech géint eng obligatoresch Notzung vum e-Bichelchen. Mat dem Mantra, dass d'Digitaliséierung net opzehalen ass an ee mat der Zäit goe muss, gëtt hei een digitalen Outil agefouert, den an der Grondschoul keng Plus-value par rapport zu den diverse Risiken huet. Digitaliséierung huet hir Plaz do, wou se zu reelle Verbesserung feiert. Si ass kee Selbstzweck. Op déi gutt Kommunikatioun mat de Betreierungsstrukturen an den Elteren kënnt et un, an déi huet bis elo och ouni e-Bichelchen funktionéiert.

Den SEW/OGBL denonciéiert, dass an enger Rei Direktiounen massiv Drock op Enseignanten gemaach gëtt, fir den neien Outil schonn direkt ze benotzen, obwuel dëst Joer keng Obligatioun dozou besteet. Den SEW/OGBL encouragéiert d'Enseignanten dozou, weider hir Hausaufgaben esou ze notéieren wéi si dat am sënnvollste fannen an eng Zousazbelaaschtung duerch d'e-Bichelchen net ze akzeptéieren. *Comité fondamental vum SEW/OGBL, 26. Oktober 2022.*





Pascal Hansen
Vizepresident vun der Sektioon Chargé(e)s-de-cours vum Landesverband-SEW/OGBL

Ronn 250 Chargé(e)s-de-cours'en ouni feste Kontrakt

Wann een den Zuelen aus dem Educatiounsministère vum September dëst Joer däerf gleewen, gëtt et ronn 1.000 Chargé(e)s-de-cours'en am Fondamental. An dat bei enger Gesamtzuel vu 6.647 Enseignant(e)n am ganze Land*. Dat bedeit natierlech, dass ouni d'Chargé(e)s-de-cours'en am Fondamental zu Lëtzebuerg keng Schoul kéint gehale ginn. E gudde Grond also, fir eemol méi e genee Bléck op déi – a vill ze ville Fäll – prekär sozial Situatioun ze blécken, an déi eng ganz Rëtsch Zäitkontrakter d'Chargé(e)s-de-cours'en era reiden.

Déi allermeescht vun eis Chargé(e)s-de-cours'en halen déi Coursen, déi dat brevetéiert Personal oft als Decharge ofgëtt, wéi zum Beispill déi berüümt Surnumérairesfächer Konscht, Lëtzebuergesch, Musek, Vieso, Sport, Eveil aux sciences etc.

Oder awer si halen Appui-Stonnen an natierlech schaffen der vill och als Remplaçant(e) permanent(e). A leschter Zäit esouguer ëmmer méi, wat awer schonn e Kapitel fir sech wär, op dat mir hei an enger anerer Ausgab och nach méi wéi sécher eemol wäerten zréck kommen.

Natierlech schaffen och verschidde Chargé(e)s-de-cours'en als Titulaire, wat awer éischter d'Ausnam ass.

Wann een sech déi genee Zuele vun der Rentrée 2022/2023 ukuckt, da gesäit ee wéi eng wichteg Aarbecht vun de Chargé(e)s-de-cours'en am Fondamental geleescht gëtt. Quasi all 6. Enseignant am Fondamental ass deemno eng oder ee Chargé(e) de cours. Domat sinn d'Chargé(e)s-de-cours'e systemesch fir den Enseignement fondamental. Zemoools wann ee weess, dass d'Direktioun mat Remplaçantë chronesch ënnerbesat sinn an händeringend no Ersatzleit sichen.

Dat misste jo eigentlech Grënn genuch si fir den Educatiounsministère fir ze kucken, dass d'Chargé(e)s-de-cours'en anstänneg sozial ofgeséichert wäeren.

Dat ass awer – wéi déi allermeescht vun eis Chargé(e)s-de-cours'en um eegene Leif schonn eemol erlieft hunn – bei wäitem net ëmmer de Fall. Wann een nämlech elo dat ganz Zuelematerial méi genee ënnert d'Lupp hält, dat de Minister der Press bei der dësjäreger Rentrée virgeluecht huet, da kann ee feststellen, dass vun deene 6.647 Enseignanten am fondamental der 5.672 brevetéiert Personal – also fonctionariséiert Léierinnen a Schoulmeeschtere – sinn. 975 Enseignante wäeren deemno Chargé(e)s-de-cours. Dovun hätten der 726 e feste Kontrakt, also e CDI. Zu deene Chargé(e)s-de-cours'e missten awer och d'Quereinsteiger zielen, déi jo direkt am 1. Joer schon e CDI ugebuede kréien. 249 Chargé(e)s-de-cours'e wäere mat engem CDD agestallt – also mat zäitlech befristete Kontrakter. Et kann een an dësem Kontext och dovunner ausgoen, dass bei dësen Zuelen déi kleng kuerzfristeg «Studentekontrakter» vun e puer Deeg net matgeléiwert goufen.

Wann dat ganz Zuelematerial – trotz gelungenen Ongereimtheeten (cf. d'Foussnott um Enn vum Artikel) – esou stëmmt, da wäeren also ronn 250 Chargé(e)s-de-cours'en ouni feste Kontrakt. Déi meescht dovunner gi schonn zanter Jore mat esou prekäre Kontrakter ofgespeist. Déi allermeescht fueren zanter fënnef, sechs Joer oder deels nach vill méi laang duerch hiert berufflecht Liewen a gi reegelrecht vum Ministère all Joer op en Neits am Juli op eng ongewëss Rees an de September geschéckt.

Dat ass fir déi allermeescht Chargé(e)s-de-cours'e mat groussen Agrëffer an hiert Privatliewe verbonnen a féiert zu deels groteske Situatiounen. Allzooft sinn déi Chargé(e)s-de-cours'en elengerzéiend an hoffen op eng fest Aarbechtsplaz. Wann een awer weess, dass

d'Leit ouni CDI – egal a wéi engem Beruff – quasi kee Prêt accordéiert kréien an neierdëngs oft ee Bail de location refuséiert kréien, da kann een sech ausrechnen, a wéi enger verzweiwelter Situatioun sech esou munch(e) Chargé(e)s-de-cours mat CDD befënnen.

An da kënn och nach ganz oft dat allze laangt Waarden op d'Pai dobäi well an den zoustännegge Ministère Dokumenter feelen oder Dossieren net komplett sinn.

Mir vum Landesverband-SEW/OGBL als eenzeg Gewerkschaft fir d'Chargé(e)s-de-cours'en am Fondamental kënnen e Liddchen dovun sängen. Mir hu ganz vill Aarbecht domat fir esou Chargé(e)s-de-cours'en ze begleeden. Sief et op administrativem Niveau oder mat finanzieller Ënnerstëtzung, déi mir an Noutfäll de Betreffene kënnen accordéieren. De Landesverband huet nämlech extra e Fong fir eis Memberen, déi onverschold a sozial oder finanziell Nout geroden.

An intensive Gespréicher kucke mir beim Ministère ze intervenéieren fir d'professionell Situatioun vun eise Memberen ze regulariséieren.

Eigentlech misst dat an engem Sozial- a Rechtsstaat wéi Lëtzebuerg eng Selbstverständlechkeet sinn ouni, dass mer als Landesverband-SEW/OGBL missten intervenéieren.

* D'Zuele baséieren op dem offizielle Communiqué (Les chiffres de la rentrée 2022/2023) vum Educatiounsministère (men.public.lu) vum 12. September 2022.

Bemierkenswäert ass awer an deem Kontext de Réckgang vun de Chargé(e)s-de-cours'en ëm ronn 1.700 Unitéite par Rapport zum Corona-Joer 2021. Deemoools haten d'Ministère Marc Hansen a Claude Meisch (Fonction publique an Educatioun) an der Äntwert op eng parlamentaresch Ufro vun den Deputéierte Francine Closener a Mars Di Bartolomeo (béid LSAP) vum 12. Abrëll 2021 uginn, dass op deem Dag ganz genee 2.688 Chargé(e)s-de-cours'en am Fondamental tätég waren. Dorënner waren deemoools och 293 Quereinsteiger mat CDI a 519 Chargé(e)s-de-cours'e mat CDI gefall. 940 Chargé(e)s-de-cours'en haten deemoools e CDD vu bis zu engem Joer an 936 Chargé(e)s-de-cours'en haten ëmmer kuerzfristeg Kontrakter vun e puer Deeg oder Wochen – also z.Bsp. Studenten.

D'Stëmm vum Terrain



Interview mam Sarah*, eng jonk Chargé de cours

An eiser Interviewreihe „Stëmm vum Terrain“, ass et dës Kéier d'Sarah* eng jonk Chargée de cours, déi eis erzielt wéi si an de Beruff erakomm ass, a wéi dee sech fir si déi lescht Jore verännert huet. D'Sarah hat scho quasi all Beräich am Enseignement duerch a kann eis seng Siicht aus ville Bléckwenklen erklären: Si war schonns Titulaire de classe, Surnuméraire, EPS a Remplaçant permanent.

Sarah, wéi bass du op de Beruff vun der Léierin komm a wéini hues du genau ugefaange mat schaffen?

Ech hu während mengem Geschichts-Studium vu menge fräien Deeg a Stonne profitéiert fir ersetzen ze goen a mir en Täschegeld niewelaanscht ze verdéngen, a konnt esou an de Beruff vum Enseignant era schnupperen. Ech hunn dëst während 2 Joer gemaach, an dunn 2014 gemierkt, dass et mir super gefällt mat Kanner ze schaffen a si an hirem Léierprozess zënnerstëtzen. Schlussendlech hunn ech mäi Studium ofgebrach an hunn ugefaangen als Chargé an der Primärschoul ze schaffen.

Du schaffs elo zanter quasi 8 Joer fest an der Primärschoul. Ass et nach ëmmer dee Beruff, deens du dir géings eraussichen, wann s' de nach eng Kéier de Choix häss?

Häss de mech dat viru 5 Joer gefrot, hätt ech voller Begeescherung kloer „JO“ gesot. Mëttlerweil sinn ech mir net méi ganz sécher, ob ech déi Entscheedung nach eng Kéier géing huelen. Net well ech net nach ëmmer gäre mat Kanner schaffen, mee fir eis Chargés huet sech d'Aarbeitsituatioun an deene leschte Joren ëmmer méi verschlechtert.

Wat genau huet sech dann un den Arbeitskonditioune geännert, wat dech hautzedaags géing dovunner ofhalen de Beruff nach eng Kéier ze ergräifen?

Ech komme mir mëttlerweil net méi vir wéi

eng Léierin déi eescht geholl gëtt, mee éischter wéi e Spillball vun der Gemeng an der Direktioun. Am Ufank wou ech ugefaangen hunn, hat ech e feste Posten. Ech wosst wou ech dru wier a wéi eng Tâche ech während engem Joer hätt. Ech hunn als Titulaire, als Surnuméraire an als EPS geschafft. Alles hat seng Vir- a seng Nodeeler, mee ech konnt mech op mäin Alldag virbereeden. Elo schaffen ech awer zanter 2 Joer als Remplaçant permanent.

Ech kréie Moies ugeruff, oder dacks muss ech selwer rausfanne wou ech deen Dag dru sinn, a muss mech vun Dag zu Dag op eppes anescht astellen. Ech ka mech net wierklech preparéieren a fille mech net méi wéi eng Léierin, mee wéi eng besser bezuelte Babysitterin. Obwuel ech als Chargé meng Zousatzformatioun um IFEN gemaach hunn, gesinn ech null Virdeel. Ech hunn des Formatioun u sech fir d'Kaz gemaach.

Ofgesi vun den Arbeitskonditioune, wat huet sech an der Schoul an dengen Aen nach geännert?

Villes. Leider Villes zum Negativen. Mir kënnen de Kanner guer net méi gerecht ginn. Ech gesinn Arbeitskolleeginnen an Arbeitskolleegen, déi mëttlerweil an hire Klassen de Kopplabunz schloen. D'Heterogenitéit vun de Schüler ass einfach enorm. Wann ee 16 Schüler huet, kanns de bal sécher sinn, dass der op mannst 9 net an all Fach mam normale Programm kënne fueren. Et muss ee geschwënn jidderengem säin eegene maachen. D'Kanner kënnen natierlech näischt dofir.

Mee eleng an enger Klass gëtt een dat net méi Meeschter. A wann een dann nach fir all Kand e PPAA, PPCI an all di Dokumenter muss ausfüllen, da bleift net méi vill Zäit fir Schoul ze halen. Op Hëllef vun der Direktioun brauch ee scho guer net méi ze hoffen, well et kënnt keng. Et ass ee quasi op sech eleng gestallt.

Wat misst een da konkret änneren, fir dass de Beruff erëm méi attraktiv gëtt?

Ma als alleréisch missten d'Leit um Terrain mol erëm eescht geholl ginn, et misst een hinnen nolauschteren. Si sinn all Dag un der Front, si wësse wat d'Besoine sinn. D'Hëllef misst direkt kommen a net eréischt, wann et scho quasi ze spéit ass. Et ass weder de Kanner nach den Enseignantë gehollef, wann een eng Paperasse no der anerer muss ausfüllen, fir dass dono awer näischt geschitt.

An zum konkrete Fall vun de Chargés de cours, wëll ech soen, dass mir och Mënsche sinn. Jore laang hu mir de Buttek mat oprecht erhalen, an elo gi mir a mengen Ae raus gëeekelt. Vill Leit hunn d'Flemm a sichen no Alternativen, well si déi Konditioune net méi erdroen. Mir wëllen erëm e Matsproocherecht hunn a fest Platzen an net dat hin an hier Gehops.

Wann ech dech richtig verstinn, geet et dir de Moment net gutt an der Schoul. Géings du engem Jonken nach rodde de Beruff ze ergräifen?

Et ass e wonnerschéine Beruff, wann een dat ka maache wat ee soll, nämlech Schoul halen. Mëttlerweil beschränkt et sech awer net dorobber. Et mécht ee gefillten 20 Beruffer mateneen: Et ass ee Mamma, Pappa, Psychologue, Assistente, Coach, Aggressiounstrainer, Sekretär,... Et ass ustrengend. War et nach ëmmer, mee et gëtt ëmmer schlëmmer doduerch, dass och ëmmer nei Mesurë vun uewen erof decidéiert ginn, an déi hu meeschtens guer keng Plus-Value.

Wann een et wierklech aus voller Iwwerzeugung wëll maachen, soll een et och maachen. Mee et muss ee sech am Virus bewusst sinn, op wat ee sech aléisst, well soss gëtt een net méi glécklech an deem Beruff, well ee quasi keng Ënnerstëtzung vun uewen erof kritt.

* De Numm vun der Léierin ass geännert ginn.



Voyages Sotour

*Une irrésistible envie
de partir ?*

Sotour - La bourse aux voyages

2, rue Louvigny
L-1946 Luxembourg

Tél. 46 15 14 - 1
air@sotour.com



Vera Dockendorf
Mitglied des SEW/OGBL

Für eine Aufwertung der Berufsausbildung und des Handwerks!

„In einigen Jahren sitzen überall in Europa studierte Menschen rum, die rund 12 Monate auf einen 70-jährigen Handwerker warten“ – dieser Satz wurde vor einiger Zeit schon in den sozialen Medien vielfach geteilt. Auch in Luxemburg entscheiden sich immer weniger junge Menschen für eine handwerkliche Berufsausbildung und das trotz teurer Werbekampagnen wie „Hands up“ oder „Makers of Luxembourg“. Woran liegt es, dass das Handwerk scheinbar an Attraktivität verloren hat?

Die Gründe hierfür sind vielfältig, aber als Lehrkräfte fällt uns immer wieder auf, dass eine handwerkliche Ausbildung für viele Schüler:innen weder die erste, noch die zweite Wahl ist, wenn sie nach 5^{ème} eine Entscheidung in Bezug auf ihren schulischen Ausbildungsweg treffen müssen. Auf der Berufsausbildung lastet das Stigma, dass handwerkliche Berufe angeblich weniger wert seien als akademische Berufe. Und diesem Stigma gilt es entgegenzuwirken, wenn man wieder mehr junge Menschen fürs Handwerk begeistern möchte. Die Frage ist: Wie?

Werbekampagnen helfen hier nur bedingt. Der Gesetzgeber muss auch dafür sorgen, dass es nicht bei leeren Slogans und Hochglanzpostern fürs Handwerk bleibt. Wir brauchen konkrete und spürbare Maßnahmen, um dem Handwerk und der Berufsausbildung

wieder den Wert zu geben, den sie verdienen. Denn seien wir mal ehrlich: Ohne Handwerker:innen würden wir nicht in dieser hochentwickelten, komfortablen Gesellschaft leben können, in der uns sämtlicher Luxus wie eine warme Dusche morgens oder ein frisches Brot vom Bäcker ganz selbstverständlich vorkommen.

Eine konkrete und spürbare Maßnahme wäre zum Beispiel, die Berufsausbildung aufzuwerten. Obwohl sowohl Technikerdiplom als auch die „Première générale“ eine zumindest nominelle Aufwertung erhalten haben, wurden das DAP und das CCP außen vorgelassen. Der Meisterbrief ist aktuell lediglich dem Abitur gleichgestellt, während Deutschland und Österreich ihn schon seit einiger Zeit mit dem Bachelor gleichsetzen. Warum nicht hier? Weil wir immer noch glauben, geistige Arbeit sei mehr wert als handwerkliche? Ich wage zu behaupten, dass viele Menschen eine Woche ohne meinen Deutschunterricht weit weniger vermissen würden als eine Woche ohne Auto, ohne Warmwasser, Strom, abendlichen Restaurantbesuch etc.

Eine andere spürbare und konkrete Maßnahme für eine Aufwertung des Handwerks könnte aber auch darin bestehen, dass Schulen verpflichtend und allumfassend über die Berufswelt und Arbeitsbedingungen -inklusive Gehälter - informieren. Dies würde dafür sorgen, dass viele sich den Karrierechancen im Handwerk bewusst werden würden. So kann man als Elektriker:in oder Fliesenleger:in im Privatsektor durchaus auf ein Monats-

gehalt von 8000 € brutto oder sogar mehr kommen, während man als Architekt:in z.B. ein Anfangsgehalt von etwa 3000 bis 3500 € brutto erhält. Gesellschaftlich gilt in Luxemburg zwar oft die Regel „Über Geld spricht man nicht“, aber ganz ehrlich, das lohnt sich auch nur für diejenigen, die genügend Geld haben: Für alle anderen spielt Geld bei den hohen Lebensunterhaltungskosten hierzulande leider eine allzu große Rolle.

Eine weitere dringend notwendige Maßnahme für eine Aufwertung des Handwerks wäre aber auch, das bestehende Angebot an in Luxemburg angebotenen Ausbildungen zu erweitern. Von den hier anerkannten Ausbildungen werden lediglich knapp die Hälfte auch hier angeboten. Wer sich z.B. zum/zur Tierpfleger:in oder Brauer:in ausbilden lassen möchte, muss auf eine grenzüberschreitende Ausbildung zurückgreifen. Andere handwerkliche Berufe wie z.B. die Industriefachkraft sind hier gar nicht erst als offizieller Beruf anerkannt, und das obwohl etwa 3000 Arbeitnehmer:innen hierzulande diese Tätigkeit ausüben. Hierbei darf man nicht außer Acht lassen, dass ein hier nicht anerkannter Beruf dazu führt, dass man kein Recht auf den qualifizierten Mindestlohn oder eine VAE (validation des acquis de l'expérience) hat.

So lange es allerdings bei Hochglanzpostern und Werbespots fürs Handwerk bleibt, wird sich auch an dem hiesigen Fachkräftemangel nichts ändern.



Eng Opwärtung vun der Berufsausbildung, fir d'Wuel vun de Schüler, vum Handwierk a vum Land

D'Syndikat Erziehung a Wëssenschaft vum OGBL (SEW/OGBL) an d'Association des maîtres d'enseignement du Luxembourg (AMELUX)) hu festgestallt, datt de Stellewäert an den Interessi vun der Berufsausbildung bei de Schüler, den Elteren an der Gesellschaft am allgemengen an de leschte Joren am fräie Fall ass.

D'Orientéierung an d'Berufsausbildung gëtt säit laangem als eng „Orientation par l'échec“ ugesinn an den Handwierksberuff als e „Choix par défaut“.

Fir d'Berufsausbildung opzewäerten a fir de Jugendlechen dës méi attraktiv ze maachen, muss laut der AMELUX an dem SEW/OGBL d'Berufsausbildung onbedéngt reforméiert ginn, woubäi dës Reform 3 Schwéierpunkten huet.

Eng DAP Grondausbildung iwver véier amplaz dräi Joer

Déi zwou Gewerkschafte schloe fir, datt d'DAP Ausbildung em 1 Joer verlängert gëtt. Dat éischt Joer vun der Grondausbildung soll ganz an der Schoul sinn (plein-temps) an déi dräi folgend Jore sollen deels an der Schoul an deels am Betrib statt fannen (concomitant).

Am 1. Semester vun der 4^e wieren d'Schüler am Tronc Commun, wou si zesummen allgemeng Kueren absolvéieren giffen. Während deem Semester kréien d'Schüler d'Méiglechkeet, verschidde Stagen ze absolvéieren, sou datt si fir d'zweet Semester en definitiven a motivéierte Choix fir hir jeeweileg Ausbildung kënnen huelen.

Den Zougang op déi verschidden DAP-Ausbildunge misst zudeem ugepasst ginn, besonnesch den Zougang op déi méi technesch usprochsvoll DAP-Ausbildungen. Héi muss een eng 5^e aus dem ESG gepackt hunn.

Den Tëschenexamen („Projet intégré intermédiaire“ - PII) giff um Enn vum zweeten Ausbildungsjoer stattfannen. Dësen ass obligatoresch a muss gepackt si fir kënnen an dat drëtt Ausbildungsjoer ze kommen. D'DAP-Ausbildung gëtt mam PIF-Examen ofgeschloss.

D'Meeschterprüfung gëtt an de Niveau 6 vum lëtzebuergeschen Qualifikationsrahme gehuewen

Fir d'Attraktivitéit an den Handwierksberuffer ze hiewen an d'Kompetenze vun de jeeeweilege Meeschtere gerecht ze ginn, fuerderen déi zwou Gewerkschaften datt d'Meeschterprüfung an de Niveau 6 vum lëtzebuergeschen Qualifikationsrahme gehuewe gëtt, an esou nieft dem Bachelor-Diplom agestuuft ka ginn. D'Meeschterprüfung ass dann e Bachelorofschloss am Handwerk.

Den Ausbildungsprogramm fir Meeschterprüfung soll un d'Ufuerderunge vun de verschiddene Beruffer ugepasst ginn.

D'Ausbildung vum Techniker soll nees an den ESG integréiert ginn

D'Ausbildung vum Techniker ass méi theoretisch an manner praktesch opgebaut. Dofir fuerderen déi zwou Gewerkschaften, datt dës Ausbildung nees an den ESG integréiert gëtt. Doduerch kann sech déi néideg Reform vun der Berufsausbildung op CCP- an DAP-Ausbildunge konzentréieren an gëtt net gebremst duerch pedagogesch Modeller déi souwuel op CCP- an DAP-Ausbildungen, wéi och op Techniker-ausbildungen uwennbar si mussen.

Kommunizéiert vun der AMELUX an dem SEW/OGBL, den 14.11.2022





Le DAP Education – une nouvelle formation qui pose question

La rentrée en septembre 2022 verra le lancement de la nouvelle formation du DAP Education, à côté des formations du DAP Auxiliaire de vie et du DAP Aide-soignant déjà existantes. A l'avenir, selon les projets du Menje, le DAP Auxiliaire de vie est supposé s'articuler autour de l'accompagnement, de la guidance et de l'assistance des personnes à besoins spécifiques de tout âge, le DAP Aide-soignant autour du soutien aux patients et personnes âgées dans les activités quotidiennes et le DAP Education autour de l'encadrement de la petite enfance.

Le SEW/OGBL est tout à fait conscient du besoin accru de personnel dans le domaine de la petite enfance. Il reste toutefois, pour le SEW/OGBL, toute une série de questions à clarifier:

- Comment le Service de la formation professionnelle (SFP) compte-t-il assurer que les élèves admis à la formation DAP Education aient un niveau tel qu'ils/elles puissent réussir cette formation importante et exigeante, alors qu'aucun test d'admission, ni bilan de compétences ne seront exigés pour accéder à la formation?
- Quelles seront les tâches principales à effectuer par les diplômé(e)s du nouveau DAP Education dans les institutions qui les accueilleront à la fin de leurs études?
- Etant donné le nombre élevé d'élèves dans la nouvelle formation, il est question de décaler les stages des élèves d'une même année de formation selon la région d'attache du lycée fréquenté. Le SFP ne craint-il pas une surcharge de travail pour les institutions qui prennent en charge les stagiaires, et ce au détriment d'un apprentissage de qualité?
- Qu'en est-il du personnel supplémentaire, nécessaire au démarrage de la nouvelle formation, notamment dans les modules nécessitant l'engagement de personnels spécialisés, que ce soient des psychologues, des éducatrices, des pédagogues et/ou des infirmiers/ières.
- Quelles seront les conséquences de l'introduction du DAP Education pour la formation de l'éducateur/trice diplômé(e)? Les diplômé(e)s du DAP Education ne vont-ils/elles pas se substituer aux diplômé(e)s issu(e)s de la formation de l'éducateur/trice diplômé(e), du moins dans les institutions liées à la petite enfance et ce au profit de la rentabilité patronale et au détriment de la qualité de l'encadrement?

- Comment le SFP compte-t-il garantir qu'à l'avenir, un nombre suffisant de candidat(e)s continueront à fréquenter les formations Auxiliaires de vie et Aide-soignant, ces deux formations exigeant l'établissement d'un dossier de candidature et donc plus difficile d'accès? Pour la rentrée de septembre 2022, il se confirme déjà que le nouveau DAP Education sera submergé par l'arrivée de centaines d'élèves alors que, parallèlement, les formations DAP Auxiliaire de vie et Aide-soignant manqueront cruellement d'effectifs pour combler les besoins également importants dans leurs domaines d'activités.

L'encadrement de la petite enfance est d'une importance cruciale et le sera encore plus à l'avenir. Il sera donc important de disposer de personnel hautement qualifié pour assurer cet encadrement. En l'état actuel, le SEW/OGBL n'est pas convaincu que la formation DAP Education, telle qu'elle se présente aujourd'hui, apportera les solutions dont le secteur de la petite enfance a besoin.

*Communiqué SEW/OGBL Luxembourg,
le 15 juillet 2022*



Jules Barthel
Vize-Präsident des SEW/OGBL

Entrevue SEW/OGBL – Service de la formation professionnelle

En date du 17 mai 2022, une délégation du SEW/OGBL, représentée par Jules Barthel, Michel Reuter et Gilles Bestgen a rencontré les représentants du service de la formation professionnelle, représenté par Véronique Schaber, directrice et Tom Muller, directeur-adjoint, pour discuter de plusieurs sujets d'actualité.

1) Réforme partielle pour certaines formations de la division du technicien dans la formation professionnelle initiale

Le SEW/OGBL revient sur certains points abordés lors de la réunion précédente du 18 janvier 2022. Pour rappel, il est prévu d'organiser les quatre formations de Commerce, E-Commerce, Vente et Logistique en un tronc commun plein temps pour les classes de 4e et 3e et de passer ensuite à une formation spécialisée en classes de 2e et 1e avec les spécialisations suivantes :

- Commerce et Bureautique (régime plein temps et concomitant)
- Logistique (régime concomitant)
- E-Commerce (régime plein temps)
- Vente (régime concomitant)

Dans la discussion, le SEW/OGBL revient sur toute une série de problèmes déjà abordés lors de l'entrevue précédente.

Le profil professionnel

Le SFP avait annoncé le 18 janvier 2022 qu'une étude sur le profil professionnel des élèves

et les besoins futurs des entreprises en personnel dans les domaines concernés avait été lancé et que l'étude était toujours en cours. Le SFP informe le SEW/OGBL que cette enquête a pris du retard, suite à des changements de personnel au sein de la Chambre de Commerce. Il assure toutefois que les résultats seraient disponibles pour cet automne au plus tard. Le SEW/OGBL rappelle que les informations sur le profil professionnel et autres études préliminaires devraient toujours être à disposition des groupes de travail avant le lancement de toute réforme d'une telle enver-gure.

La spécialisation Commerce et Bureautique proposée alternativement comme formation «plein temps» et comme formation «concomitante» en classes de 2e et 1e

Le SEW/OGBL rappelle que la voie concomitante actuelle en classe de 1e dans la division administrative et commerciale est un échec cuisant. Il met également en doute qu'une formation concomitante sur deux années connaîtrait plus de succès, surtout, si le PIF à la fin de la formation restait dans la même lignée que celui qui est organisé actuellement. En effet, le PIF actuel ne prévoit aucune différence, ni dans son organisation, ni dans son contenu, pour les élèves inscrits en formation à plein temps et celles et ceux inscrits en formation concomitante, défavorisant fortement, selon le SEW/OGBL, les élèves inscrits dans la voie concomitante. Le SFP admet qu'il y a problème en la matière, mais ne veut pas

aller dans la direction de deux diplômes distincts. Il informe le SEW/OGBL que la voie concomitante devrait se diviser en 3 journées au lycée et deux journées en entreprise et qu'ils sont actuellement en train de réfléchir à une nouvelle forme de PIF qui permettrait une organisation uniforme sans défavoriser une des deux catégories d'élèves. Le SFP présente succinctement les grandes lignes de leurs réflexions qui doivent toutefois encore être discutées avec le groupe curriculaire et les chambres professionnelles et trouver l'aval de ces derniers. Le SEW/OGBL demande à être tenu au courant de l'évolution des réflexions en cours.

Rôle de l'association «Jonk Entrepreneuren» dans l'élaboration de certains modules spécifiques à la division administrative et commerciale

Le SEW/OGBL note avec satisfaction que le SFP est entré en contact avec l'association «Jonk Entrepreneuren» et compte intégrer cette dernière dans les pourparlers durant toute la période de planification de la réforme en question.

Les modules préparatoires facultatifs, mais obligatoires pour tous les élèves qui comptent poursuivre des études supérieures

Le SFP réexplique au SEW/OGBL qu'un des objectifs poursuivis par cette réforme est d'intégrer le contenu des modules préparatoires dans le cursus normal. Les compétences se rapportant aux contenus de ces



matières doivent toutefois être réussies afin de pouvoir accéder aux études supérieures. Le SEW/OGBL craint qu'une telle organisation risque d'être extrêmement complexe dans sa mise en œuvre et dans son évaluation, en plus d'être difficilement compréhensible pour les élèves. Ces compétences « préparatoires » seraient en plus réparties sur les quatre années d'études et non plus sur les deux dernières années d'études.

2) Mise à disposition gratuite du matériel et de l'équipement professionnels pour les apprentis DAP/CCP et organisation des PIF de rattrapage dans les formations du DAP/CCP

Le SEW/OGBL revient sur le fait que la mise à disposition des livres scolaires est gratuite depuis plusieurs années, et ceci pour tous les élèves de l'enseignement fondamental et secondaire, qu'importe le statut social des bénéficiaires alors que, dans le même temps, l'acquisition de matériel et d'équipement professionnels des apprentis DAP/CCP pour les besoins de leurs modules pratiques au lycée reste, pour l'essentiel, payante.

Le SEW/OGBL avait insisté en janvier auprès du SFP afin que tout le nécessaire soit fait pour rendre caduque cette injustice vis-à-vis des élèves de la formation professionnelle initiale et rendre gratuite la mise à disposition de matériel et d'équipement professionnels des élèves du DAP/CCP.

Les responsables du SFP expliquent qu'ils ne sont toujours pas intervenus auprès des instances compétentes afin de discuter de cette problématique.

Il en est de même pour la demande du SEW/OGBL concernant la période entre PIF et PIF de rattrapage dans les formations du DAP/CCP. Le SEW/OGBL avait demandé que cette période soit réduite et que les élèves du DAP/CCP puissent effectuer leur PIF de rattrapage, à l'instar des élèves de l'ESC, de l'ESG et du DT, lors d'une session d'automne, au mois de septembre/octobre, voire au plus tard au mois de décembre, comme suggéré en janvier dernier par les responsables du SFP.

3) La nouvelle formation du DAP Education, prévue pour la rentrée 2022/23

Concernant le démarrage de la formation du DAP Education en septembre 2022, il reste, pour le SEW/OGBL, toute une série de questions sans réponses :

- Comment le SFP compte-t-il assurer que les élèves admis à cette formation aient un niveau tel qu'ils puissent réussir cette formation importante et exigeante, alors qu'aucun test d'admission, ni bilan de compétences ne seront exigés pour accéder à la formation ?

- Des passerelles seront-elles établies entre la nouvelle formation du DAP Education et la formation existante du DAP Auxiliaire de vie ?

- Quels seront les domaines d'activités essentiels à effectuer par les diplômés du nouveau DAP Education dans les institutions qui les accueilleront à la fin de leurs études ?

- Etant donné le nombre élevé d'élèves que l'on s'attend à accueillir dans cette formation, il est question de décaler les stages des élèves d'une même année de formation selon la région d'attache du lycée fréquenté. Le SFP ne craint-il pas une surcharge de travail pour les institutions qui prennent en charge les apprentis, et ce au détriment d'un apprentissage de qualité ?

- Quant est-il du personnel supplémentaire, nécessaire au démarrage de la nouvelle formation, notamment dans les modules nécessitant l'engagement de personnels spécialisés, que ce soient des psychologues, des éducateurs/trices et/ou des infirmiers/ières.

Par ailleurs, le SEW/OGBL regrette qu'une nouvelle fois, le MENJE lance une nouvelle formation à la va-vite, avec comme seule certitude une grille horaire de la première année de formation. Aucune grille-horaire un tant fois peu structurée n'existe encore pour les deuxièmes et troisièmes années de formation. Une telle navigation à vue a déjà plus d'une fois échoué par le passé.

Notons finalement que, selon le SFP, un des grands avantages des futurs diplômés du DAP Education serait celui de la connaissance de la langue luxembourgeoise, importante dans le contact avec la petite enfance.



Sehr geehrter Herr Minister Hansen,
Sehr geehrter Herr Minister Meisch,

Im Februar 2022 machte das SEW/OGBL Sie während einer Unterredung sowie in einem offenen Brief auf eine gesetzliche Benachteiligung von Eltern in Teilzeit in Bezug auf die Promotionskriterien aufmerksam.

So kann in den älteren E-Laufbahnen beim Staat laut Gesetz nur die- oder derjenige das 14. Echelon erreichen, der 180 Stunden Weiterbildung absolviert hat, unabhängig davon, ob die- oder derjenige Voll- oder Teilzeit arbeitet, um z.B. Kinder zu erziehen. Aber auch die neueren Laufbahnen beim Staat enthalten Promotionskriterien, die Eltern in Teilzeit oft nur sehr schwer zum vorgeschriebenen Zeitpunkt erfüllen können. So ist der Aufstieg vom „Niveau général“ in das „Niveau supérieur“ in quasi sämtlichen neuen Laufbahnen beim Staat an die Bedingung geknüpft, nach 12 Dienstjahren 72 Stunden Weiterbildung absolviert zu haben, während die Beförderung in den letztmöglichen Dienstgrad an das Absolvieren von 180 Stunden Weiterbildung geknüpft ist. Auch hier wird nicht unterschieden, ob innerhalb dieser 12 oder 20 Jahre ein oder mehrere Mutterschaftsurlaube genommen wurden oder ob ein Elternteil Eltern- oder Teilzeit beansprucht hat, um sich um Kinder zu kümmern.

Am 3. Juni 2022 fand eine Unterredung zwischen Minister Marc Hansen und dem SEW/OGBL zu diesem Thema statt. Hier wurde die Aussage des SEW/OGBL, dass es sich hierbei um eine reelle Benachteiligung junger Eltern, vor allem Müttern in Teilzeit, von Seiten des Ministeriums vehement in Frage gestellt. Umso erleichterter sind wir, dass wir Ihnen die Problematik bewusst machen konnten: In Ihrer gemeinsamen Antwort auf die parlamentarische Anfrage der CSV-Abgeordneten Martine Hansen schreiben Sie, dass es sich um ein reelles Problem handelt und schlagen ebenfalls Lösungen vor, wie die Dispensmöglichkeit in Bezug auf die Anzahl der Weiterbildungsstunden für Lehrkräfte in Elternteilzeit umgesetzt werden kann.

Allerdings schreiben Sie, dass nur die Lehrkräfte aus der E-Laufbahn vom Problem der verspäteten Beförderung betroffen sind.

Wir möchten Sie jedoch darauf hinweisen, dass auch Lehrkräfte aus der A- oder B-Laufbahn sowie Beamte oder öffentliche Angestellte aus allen neuen Laufbahnen beim Staat je nach persönlichem Familienmodell und Lebensentwurf betroffen sein können.

Folgendes Beispiel veranschaulicht dies: Eine Person, die nach 2 Jahren Referendariat, 2 Jahre Vollzeit arbeitet, dann schwanger wird und jeweils knapp 5 Monate Mutterschaftsurlaub, gefolgt von 6 Monaten Elternurlaub, nimmt und in den nachfolgenden Jahren Teilzeit arbeitet (50%), noch ein zweites Kind bekommt (wieder knapp 5 Monate Mutterschaftsurlaub, dann 6 Monate Elternzeit) und weiterhin Teilzeit

arbeitet bis zum 13. Geburtstag des zweiten Kindes, wird ihre Beförderung in den letztmöglichen Dienstgrad nicht nach 20, sondern nach 22 Jahren erhalten. Dies ist darauf zurückzuführen, dass die Anzahl der Weiterbildungsstunden augenscheinlich sowie die dafür vorgesehene Zeit dafür aber tatsächlich proratisiert werden, aber am Ende trotzdem noch 180 Stunden Weiterbildung verlangt werden, um in den letztmöglichen Dienstgrad aufzusteigen. Diese Regelung diskriminiert vor allem junge Eltern, insbesondere Mütter, da diese statistisch gesehen öfters Teilzeit arbeiten als Väter.

Des Weiteren steht in Ihrer letzten Antwort, dass Sie von der gesetzlich erwähnten Dispensmöglichkeit Gebrauch machen werden, um Lehrkräften, die in Teilzeit arbeiten und dadurch die verlangte Anzahl an Weiterbildungsstunden nicht erreicht haben, doch den Aufstieg in den letztmöglichen Dienstgrad zu ermöglichen. Das SEW/OGBL begrüßt diese Entscheidung! Allerdings wurde uns während einer Unterredung im Bildungsministerium im Februar 2022 auf Nachfrage zu dieser Dispensmöglichkeit geantwortet, dass diese grundsätzlich nicht zu dem Zweck eingesetzt werden würde, um Lehrkräfte in Elternteilzeit den Aufstieg ins 14. Echelon oder in den letztmöglichen Dienstgrad, trotz nicht erreichter Anzahl von 180 Weiterbildungsstunden, zu ermöglichen. Wir bitten Sie, hier noch einmal für Klarheit zu sorgen und den Gesetzestext um die Modalitäten der Dispensmöglichkeit zu erweitern.

Wir begrüßen die Möglichkeit einer weiteren Unterredung im Oktober 2022, die uns Ihrerseits vorgeschlagen wurde und hoffen, dass wir angemessene Lösungen für alle angesprochenen Problematiken finden können.

Hochachtungsvoll,

Joëlle Damé, Präsidentin des SEW/OGBL

Jules Barthel, Vize-Präsident des SEW/OGBL (Département Secondaire)

Frédéric Krier, Verantwortlicher der Abteilung Öffentlicher Dienst des OGBL

Christian Sikorski, Zentralsekretär des Syndikats Öffentlicher Dienst OGBL/Landesverband

Milena Steinmetzer, Beigeordnete Zentralsekretärin des Syndikats Öffentlicher Dienst OGBL/Landesverband

Gilles Bestgen, Beigeordneter Zentralsekretär des SEW/OGBL

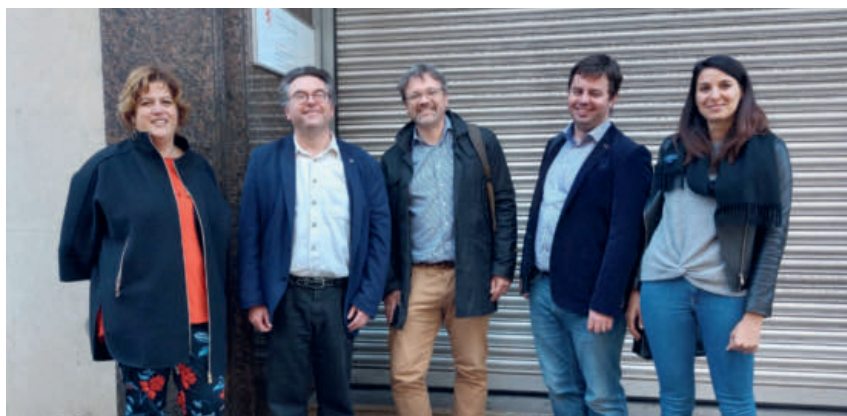


Pressemitteilung: Ein wichtiger Schritt in Richtung Gleichberechtigung wurde erreicht

Der Einsatz des SEW/OGBL für mehr Gleichberechtigung im Lehrerberuf zeigt erste Erfolge auf: Die Promotionskriterien für Lehrkräfte, die ihre berufliche Tätigkeit aufgrund eines Mutterschutzes oder Elternurlaubs sowie Teilzeitarbeit unterbrechen, beziehungsweise reduzieren mussten, werden endlich angepasst.

Während einer zweiten Unterredung am 11. Oktober 2022 mit dem Minister des Öffentlichen Dienstes Marc Hansen wurde dem SEW/OGBL eine Gesetzesänderung zugesagt, die dafür sorgen wird, dass Lehrkräfte, die ihre berufliche Tätigkeit aufgrund eines Mutterschutzes oder Elternurlaubs sowie Teilzeitarbeit unterbrechen, beziehungsweise reduzieren mussten, nun zur gleichen Zeit wie ihre Kolleginnen in Vollzeit ins 14. Echelon (E-Laufbahn), beziehungsweise ins letztmögliche Grade (A-Karriere) aufsteigen können. Aktuell ist das Aufsteigen in besagtes Échelon/Grade an das Absolvieren von 180 Stunden Weiterbildung geknüpft – unabhängig davon, ob Lehrkräfte in Teilzeit arbeiten oder Elternurlaub genommen haben oder in Mutterschutz getreten sind. Diese Anzahl an Weiterbildungsstunden wird zukünftig an die reelle Arbeitszeit der betroffenen Lehrkraft angepasst werden, so dass dem Zustand Rechnung getragen wird, dass besagte Lehrkraft ihre Arbeitszeit aufgrund eines Mutterschutzes, Elternurlaubs oder Teilzeitarbeit unterbrechen oder reduzieren musste.

Dies ist ein wichtiger Schritt hin zu mehr Gleichberechtigung und Gerechtigkeit im Lehrerberuf und wird dazu beitragen, dass vor allem die Elternschaft nicht mehr mit einem Karriereknick einhergehen wird.





Syndikat Erziehung a Wëssenschaft am OGBL

Sehr geehrter Herr Minister Hansen,
Sehr geehrter Herr Minister Meisch,

hiermit möchten wir Sie auf ein Problem hinweisen, welches im Zusammenhang mit der sogenannten Regularisierung der „Professeurs Candidats“ entstanden ist und Personen benachteiligt, die sich während des Prozesses der Regularisierung - also ab Beginn des Schuljahrs 2020/21 - im Mutterschutz und/oder Elternurlaub sowie Teilzeit befanden.

Das Gesetz sieht vor, dass die 120 Stunden, die ein „Professeur Candidat“ in Vollzeit seit Beginn des Schuljahres 2020/21 auf sein Zeitsparkonto zum Zweck einer Regularisierung überwiesen bekommt, im Fall von Teilzeitarbeit proratisiert werden:

« À partir du 15 septembre 2020, cent vingt leçons sont créditées, par année scolaire, au candidat en activité de service, prestant une tâche complète et sont affectées automatiquement au compte épargne-temps de l'agent jusqu'à concurrence du seuil indiqué à l'article 3ter, paragraphe 1^{er}. Ce volume est calculé proportionnellement au degré de la tâche du candidat en cas de service à temps partiel.¹»

Allerdings schreibt das Gesetz ebenfalls vor, dass die Teilzeitarbeit kein Hindernis in Bezug auf Promotionskriterien werden darf:

« Le service à temps partiel est considéré comme période d'activité de service intégrale pour l'application des avancements en échelon, des avancements en traitement, pour les promotions ainsi que pour le droit d'admission à l'examen de promotion.²»

Aktuell werden diese gesetzlichen Vorschriften in Bezug auf die Teilzeitarbeit aber nicht eingehalten, da Lehrkräfte in Teilzeit mit dem Statut des „Professeur candidat“ nicht die gleiche Stundenanzahl auf ihr Zeitsparkonto überwiesen bekommen wie Lehrkräfte in Vollzeit mit gleichem Statut. Lehrkräfte, die sich ab dem Schuljahr 2020/21 in einem Mutterschafts- oder Elternurlaub befanden, werden auf gleiche Art und Weise benachteiligt.

Das Gesetz sieht ebenfalls ein Proratisieren der Obergrenze der einzahlbaren Überstunden auf das Zeitsparkonto vor: In Vollzeit kann eine Lehrkraft maximal 4,4 Überstunden pro Woche auf ihr Zeitsparkonto einzahlen, in einer Teilzeit von 50% aber nur maximal 2,2 Überstunden pro Woche. Handelt es sich bei der betroffenen Lehrkraft in 50% Teilzeit um einen „professeur candidat“, so muss man von den maximal einzahlbaren 2,2 Überstunden pro Woche noch die 1,667 Überstunden abziehen, die besagte Lehrkraft im Zuge ihres Regularisierungsprozesses erhält. Hiermit kann besagte Lehrkraft also nur eine halbe Überstunde von 0,533 pro Woche auf ihr Zeitsparkonto setzen. Der Prozess der Regularisierung zieht sich hiermit unnötig und zu Ungunsten der besagten Lehrkraft in die Länge.

Wir bitten Sie, diese Missstände zu korrigieren, da es sicherlich nicht im Interesse des Luxemburger Staates sein kann, die Elternschaft mit einer Karrierebenachteiligung gleichzusetzen.

Hochachtungsvoll,

Jules Barthel, Vize-Präsident des SEW/OGBL

1 – Art. 2bis Leçons créditées, Loi du 21 mai 1999 concernant la fonction de candidat dans les carrières enseignantes de l'enseignement postprimaire, modifiée par: Loi du 29 juin 2005, (Mém. A – 95 du 8 juillet 2005, p. 1702), Loi du 13 février 2011, (Mém. A – 35 du 22 février 2011, p. 360), Loi du 30 juillet 2015, (Mém. A – 166 du 28 août 2015, p. 3910; doc. parl. 6773), Loi du 2 septembre 2020, (Mém. A – 739 du 3 septembre 2020; doc. parl. 7576)

2 – Art. 31. Service à temps partiel, Loi du 9 mai 2018



Gratis Ausfülle vun Ärer Steiererklärung.

Den OGBL bitt nieft senger gewerkschaftspolitescher Aarbecht fir déi schaffend Leit an hir Familien eng ganz Partie nätzlech Services. Ënner anerem hunn all d'OGBL-Memberen d'Recht hir Steiererklärung gratis maachen ze loossen.

Méi Informatiounen op ogbl.lu/de/declarations-dimpot.

Dir sidd nach net Member? Da schreift lech an op **hello.ogbl.lu**

Observations of an accidental teacher

As I write this I note that it's been exactly a one year since I first moved to Luxembourg, a country that many in Europe still think is a city somewhere in Germany, and whose citizens aren't entirely sure whether they are 'Luxembourgish' or 'Luxembourgian' in the English tongue. This is the fabled land where wages are high, crime is low and headline news can consist of a rogue cow wondering onto a main road.

Like most English speaking foreigners taking the plunge and shipping out the the Grand Duchy, I moved here for my partner, the promise of a better work/life balance and a wage to make my ex-colleagues jealous. My language skills are sufficient to badly confuse someone in German, misinterpret a conversation in Luxembourgish and annoy the French. I also hold a PhD in a scientific field that doesn't exist here. In short, I was not well prepared for this venture.

I am still surprised therefore that around six months into my time here, I abruptly found myself writing on a blackboard in front of a class of teenagers. In normal times, this would not have been the case. Only with the world being brought back to the brink of nuclear war and the resulting influx of refugees has the need for new teachers been so great that conventional restrictions have been relaxed. In the space of a weekend I went from career scientist to teacher of science.

It is fair to say that my start in the world of teaching was not ideal. Of the 80 adolescents put in my care, roughly a third were refugees who spoke barely a word of English. Furthermore, as I had been brought in towards the end of the school year, there was no formal (or informal) induction of any kind. Instead I would glean what I could from other teachers in the coffee room or grab them from the corridor outside my lesson. "How do I turn on the white board?", "How do I connect to the freshly turned on whiteboard?", "How do I connect my apple pencil so I can write on the whiteboard?", "Where can I get some chalk for when I give up on the whiteboard?", were just some of the burning questions during those first perilous weeks.

As alluded to above, one aspect of teaching that I was woefully unprepared for was the enormous reliance on technology in the classroom today. Going paperless is clearly an admirable goal, however it is still rare that I have a lesson where at least one pupil hasn't got a technical

issue. The classic is that their iPad isn't charged, closely seconded by their 'pencil' not being charged and neatly followed by 'I dropped my iPad down the stairs and now it's full of holes'. Couple this with the existence of four or five different usernames for the multitude of electronic platforms used by the school and you quickly find yourself asking whether recycled paper notebooks and an actual pencil would be such a terrible thing.

It is easy to complain when starting a brand new career at a difficult time, so it is important to remember the many of these gripes are just that. After the start of a new school year, with a formal induction, sensible class schedule and time to get used to the school systems, I can honestly say that I've never been happier in a job (and believe me when I say that I have tried a LOT of jobs).

The pleasure I take in this work is largely down to the students, who bring me much more inspiration than they do aggravation, however the environment and resources provided by the school certainly help to facilitate this. The truth is that teaching in Luxembourg is a veritable paradise compared to teaching in most other countries, where teachers are pushed beyond their limits with inadequate resources and all for terrible pay.

Are things perfect? No. There is still a healthy dose of chaos and confusion to be addressed, not to mention the spectacularly convoluted administrative system behind it all, however I would take it in a heartbeat over most alternatives I am aware of. The idea of going back to an office and using my knowledge to help others make money again certainly feels like a ludicrous concept now. Perhaps I have finally found the right career for me? I'll let you know how I feel this time next year...

Entrevue SEW/OGBL – EIDE

Réunion du 7 juin 2022 avec la direction de EIDE

Le modèle des écoles européennes existe depuis plus de 60 ans et a été construit avec l'objectif de proposer des études multilingues aux élèves inscrits.

Le EIDE ne fait pas de différence entre ES classique et ES général (anciennement technique). Il propose par conséquent un « tronc commun » lors des 3 premières années de lycée, exception faite des élèves orientés vers la voie préparatoire.

Un quart des familles des élèves inscrits reçoivent un subside pour enfants nécessiteux.

Une grande majorité des élèves de la voie préparatoire ainsi que les élèves les plus faibles du « tronc commun » quittent habituellement le EIDE à la fin de la 5^e pour continuer leurs études dans un autre lycée offrant des formations de DAP/CCP ou DT (toutes classes de la formation professionnelle initiale). Afin de ne pas défavoriser ces élèves au niveau linguistique lors de leur passage au lycée « traditionnel », des cours d'appui supplémentaires leur sont offerts, en Français et/ou en Allemand selon leurs besoins spécifiques.

Le EIDE offre les programmes des écoles européennes tout en respectant, dans la mesure du possible, les spécificités de la société luxembourgeoise et les particularités de la population estudiantine au Luxembourg (+/- un tiers des heures font référence aux spécificités de la situation scolaire luxembourgeoise).

Au Secondaire, il n'y a pas de sections spécialisées avant la classe de 2^e, mais un nombre important d'options est proposé aux élèves. Les sections spécialisées ne sont introduites qu'en classe de 2^e.

Par contre, le système est construit sur la base de sections linguistiques (Français, Allemand, Anglais). En fonction de la section choisie, deux langues (+ le Luxembourgeois) sont apprises dès l'enseignement fondamental (qui ne compte que 5 années) et une 3^e langue étrangère s'y ajoute en première année de l'enseignement secondaire.

Exemple: En section « Français », l'alphabétisation se fait en Français et la langue véhiculaire sera le Français. S'y ajoute ensuite l'Anglais ou l'Allemand comme 2^e langue dès la 1^e année du Fondamental. L'Anglais ou l'Allemand comme 3^e langue sera introduite en classe de 7^e de l'ES. Notons que le Luxembourgeois s'y ajoute obligatoirement dès la première année du Fondamental jusqu'en 3^e année du Secondaire.

A part la langue d'alphabétisation, toutes les autres langues sont apprises selon le concept de « langue étrangère ». Toutes les branches, à part les langues, sont dispensées dans la langue d'alphabétisation.

Notons en plus que, dès l'école préscolaire, la langue de la future section linguistique sera utilisée comme langue véhiculaire principale. La langue véhiculaire utilisée au préscolaire sera donc aussi la langue d'alphabétisation en première année du Fondamental.

Le EIDE tient beaucoup à son concept de « mélange » des classes linguistiques dans certaines branches, ceci afin de pousser vers le haut les élèves ayant des faiblesses dans une certaine langue au contact des élèves plus forts dans cette même langue.

Notes de la réunion du 7 juin 2022 avec le comité à la conférence de EIDE

Il faut être conscient du fait que le EIDE est une école qui prépare les élèves, avec son bac européen, principalement aux études supérieures et non à la vie active.

Le lycée est structuré de la manière suivante:

Années d'études	Tronc commun	Options/Spécialisations
7 ^e - 5 ^e	30 heures	-
4 ^e / 3 ^e	27 heures	Maximum 8 heures
2 ^e / 1 ^e	11 heures	Maximum 24 heures

Il existe 5 catégories de BAC écrits et 3 catégories de BAC oraux.

Le niveau linguistique visé selon le cadre européen de référence pour les langues est le suivant: Langue 1 = C1, langue 2 = C1, Langue 3 = B1+, langue 4 = A2+.

Le EIDE se distingue par une certaine flexibilité au niveau de l'enseignement et de l'évaluation des différentes langues. L'élève peut ainsi, au cours de sa carrière scolaire changer le niveau de langues en cas de problèmes.

Exemple: L1 = Français, L2 = Allemand et L3 = Anglais. L'élève qui rencontre des difficultés en Allemand mais maîtrise assez bien l'Anglais peut, en cours de route, passer Anglais = L2 et Allemand = L3 et ainsi continuer l'apprentissage des deux langues à un niveau qui est plus approprié à ses capacités.



Froen un den SEW

Kann ech de Congé extraordinaire och méi spéit nohuelen?

Äntwert: Nee, e muss da geholl ginn, wann ee vun de Fäll, déi engem d'Recht op Congé extraordinaire ginn (Gebuert, Adoptioun, Doud vun engem Familljemember, Plénneren, Hochzäit, PACS) antrëtt. Wann awer z.B. ee Familljemember op engem Sonnden oder Feierdag stierft, sou gëtt de Congé op de nächste Schaffdag reportéiert.

Nature de l'événement	Durée du congé
Célébration du mariage	3 jours
Célébration du partenariat	1 jour
Naissance d'un enfant de l'agent de sexe masculin	10 jours
Célébration du mariage d'un enfant	1 jour
Décès du conjoint, du partenaire ou d'un parent ou allié du 1 ^{er} degré	3 jours
Décès de son enfant mineur	5 jours
Décès d'un parent ou allié du deuxième degré	1 jour
Déménagement (sur une période de trois ans de service)	2 jours
Accueil d'un enfant de moins de 16 ans en vue de son adoption (sauf en cas de bénéfice du congé d'accueil)	10 jours

Quell: <https://fonction-publique.public.lu/fr/carriere/organisation-temps-travail/conges-absences/conges-extraordinaires.html> (Stand: 2.11.2022)

Wéi eng Méiglechkeeten hunn ech, fir een volljäregen a kranke Familljemember ze begleeden?

Äntwert: Jee no Fall huet een d'Recht op ee Congé social oder – falls zoutreffend – op ee Congé d'Accompagnement.

De Congé social kann een z.B. huelen, fir ee Familljemember 1. oder 2. Grades an d'Klinik ze begleeden. Fir dovunner kënnen ze profitéieren, brauch di begleedend Persoun an all Fall ee Certificat médical, deen d'Presenz vun der begleedender Persoun an hire Lien mat der ze behandelnder Persoun rechtfäerdeg. De Certificat muss och d'Dauer vun der Begleedung an de medezinesche Grond vun der Begleedung erwähnen a muss bei der Direktioun vum Lycée agereecht ginn.

All Fonctionnaire oder Employé huet d'Recht op 24 Stonnen Congé social pro Period vun 3 Méint. Des Zäitperioden gi vu Januar bis Mäerz, Abrëll bis Juni, Juli bis September an Oktober bis Dezember.

De Congé d'accompagnement kann een huelen, fir ee Familljemember 1. oder 2. Grades an der Endphase vun enger schwéier Krankheet ze begleeden. Pro Familljemember, deen an dësem Fall ass, huet de

Fonctionnaire oder Employé Recht op 5 Deeg Congé d'accompagnement pro Fall a pro Joer. Dëse Congé ka fractionnéiert geholl ginn. De betraffene Fonctionnaire/Employé muss ee Certificat médical bei senger Lycéesdirektioun erareechen. De Certificat muss di schwéier Krankheet an der Endphase vun der ze begleedender Persoun attestéieren an d'Noutwendegkeet vun der Presenz vun der begleedender Persoun rechtfäerdeg.

Zu Familljememberen 1. Grades zielen: Partner (Mariage/PACS), Elteren, Kanner, Stéifelteren, Edem, Schnauer

Zu Familljememberen 2. Grades zielen: Grousselteren, Enkelkanner, Geschwester, Stéifgeschwester

Loi modifié du 16 avril 1979 fixant le statut général des fonctionnaires de l'Etat.

Art. 29nonies. Congé d'accompagnement.

1. Le fonctionnaire dont un parent au premier degré en ligne directe ascendante ou descendante ou au second degré en ligne collatérale, le conjoint ou le partenaire au sens de l'article 2 de la loi du 9 juillet 2004 relative aux effets légaux de certains partenariats souffre d'une maladie grave en phase terminale a droit, à sa demande, à un congé d'accompagnement d'une personne en fin de vie, ci-après appelé congé d'accompagnement.

2. La durée du congé d'accompagnement ne peut pas dépasser cinq jours ouvrables par cas et par an.

Le congé d'accompagnement peut être fractionné. Le fonctionnaire peut convenir avec le chef d'administration ou son délégué d'un congé d'accompagnement à temps partiel; dans ce cas la durée du congé est augmentée proportionnellement.

Le congé d'accompagnement prend fin à la date du décès de la personne en fin de vie.

3. Le congé d'accompagnement ne peut être attribué qu'à une seule personne sur une même période.

Toutefois, si pendant cette période deux ou plusieurs personnes se partagent l'accompagnement de la personne en fin de vie, elles peuvent bénéficier chacune d'un congé d'accompagnement à temps partiel, sans que la durée totale des congés alloués ne puisse dépasser quarante heures.

4. L'absence du bénéficiaire du congé d'accompagnement est justifiée moyennant un certificat médical attestant la maladie grave en phase terminale de la personne en fin de vie et la nécessité de la présence continue du bénéficiaire du congé.

Le bénéficiaire est obligé d'avertir personnellement ou par personne interposée, soit oralement soit par écrit, le chef d'administration ou son délégué au plus tard le premier jour de son absence.

A la demande du chef d'administration ou de son délégué, le fonctionnaire doit prouver que les différentes conditions pour l'obtention du congé d'accompagnement sont remplies.

Prise de position des comités Fondamental et Secondaire du SEW/OGBL quant aux tenues religieuses à l'école

Alors qu'en Afghanistan, on refuse aux jeunes filles de fréquenter l'école et de s'instruire, alors qu'en Iran, les étudiantes et lycéennes arrachent leur voile et crient leur désir de liberté et d'émancipation au péril de leur sécurité et même de leur vie, alors que dans beaucoup d'endroits du monde, les femmes et les filles essaient de se libérer de l'emprise d'une structure sociétale dominé par le patriarcat, au Luxembourg et ailleurs en Europe, de plus en plus de jeunes filles portent le voile, voire même le tchador ou le niqab, mettant en avant leur liberté de se vêtir selon leur désir et dans le respect de leur religion.



Ce paradoxe interpelle et provoque des réactions qui vont dans tous les sens.

En ce qui concerne le SEW/OGBL, ce dernier s'est toujours prononcé en faveur d'une école publique luxembourgeoise neutre sur le plan religieux et idéologique, à l'encontre d'une prolifération de revendications communautaristes.

Selon les comités fondamental et secondaire du SEW/OGBL, le port de tenues ou de signes qui manifestent ostensiblement l'appartenance religieuse quelle qu'elle soit favorisent l'apparition et le développement de communautarismes au sein de la population scolaire et au-delà.

Alors que les enseignants sont tenus à ne faire aucune distinction entre filles et garçons dans leurs cours, ils se voient imposer de fait une telle distinction par le port de tenues ou de signes religieux.

Le port de tenues vestimentaires ou de signes religieux, et notamment le voile islamique, bien au-delà de la simple manifestation d'une appartenance culturelle ou confessionnelle, constitue un moyen d'aliénation et de soumission de la femme musulmane et à fortiori des jeunes filles musulmanes et doit, en tant que tel, être banni de l'école publique, garante des droits fondamentaux de notre société. L'acceptation du port de tenues vestimentaires ou de signes religieux et donc du voile au sein de l'école publique équivaut à prêter moralement main-forte à ceux qui veulent maintenir la femme sous tutelle et met de plus sous pression toutes ces élèves et étudiantes musulmanes qui, en l'état actuel et quoique soumises à d'énormes pressions, refusent de porter le voile.

La réglementation actuellement appliquée dans les écoles et lycées luxembourgeois¹ encourage, d'autres exigences de la part de certaines communautés intégristes et notamment la permission de libérer les enfants des cours pour leur permettre de participer à la célébration des fêtes religieuses islamiques ou autres (déjà accordée), la contestation de la mixité des enseignements et notamment du sport scolaire, la non-obligation pour les filles de suivre l'ensemble des cours de biologie, le choix du sexe de l'enseignant ou encore du médecin scolaire. Et ce ne sont là que quelques exemples des exigences extrémistes auxquelles les communes et directions de lycées sont confrontées de plus en plus depuis quelques années.

Par ailleurs, l'acceptation tacite de signes ostentatoires et discriminatoires risque de produire un effet « boule de neige ». Laisser à

certaines filles la soi-disant « liberté » de porter le voile ou tout autre tenue vestimentaire à connotation religieuse, donne un mauvais signal à d'autres parents communautaristes qui pourraient également être tentés à obliger leurs filles à se vêtir selon les « traditions de leur religion ».

En définitive, l'acceptation du port de tenues ou de signes manifestant ostensiblement l'appartenance religieuse, loin de favoriser le vivre-ensemble, attise les tensions entre communautés et fait le lit des extrêmes, d'un côté comme de l'autre.

Toute autre option que l'interdiction du port du voile et de toute autre tenue vestimentaire à connotation religieuse fait primer la liberté religieuse sur les droits fondamentaux garantissant l'égalité entre hommes et femmes et a fortiori des libertés individuelles sur la liberté de tous et constitue, par-là, un problème constitutionnel à ne pas négliger.

En conséquence, seule la garantie de la neutralité religieuse et idéologique de l'espace public, et à fortiori de l'école publique, permettra la coexistence harmonieuse des différentes cultures et religions. Cette neutralité de l'école doit impliquer que chaque élève puisse s'émanciper en dehors de toute contrainte idéologique et/ou confessionnelle.

Dans cet ordre d'idée, le port de tenues ou de signes qui manifestent ostensiblement l'appartenance religieuse ou idéologique, quels qu'ils soient, devraient être proscrits dans l'enceinte de l'école. Seule une législation claire, déterminée à combattre toutes les formes de communautarisme, racisme et sexisme, pourra garantir l'égalité entre filles et garçons et par là-même notre Constitution qui repose sur l'égalité de tous. Il importe d'offrir à tous les élèves les conditions pour forger leur personnalité et exercer leur libre arbitre en dehors de toute pression qui les empêcherait de faire leurs propres choix.

Ainsi de par la directive du 26 juin 2014 concernant l'application des principes de la neutralité de l'école publique, de la tolérance et de la non-discrimination, les responsables du Menje

- nient que le port du voile est contraire au principe de l'égalité entre filles et garçons,
- justifient le port du voile par le fait que le règlement s'appliquerait également aux garçons qui auraient le droit de porter la kippa respectivement le turban,
- ne tiennent pas compte du fait que le voile est, depuis 3000 ans, et ceci par ailleurs

dans les trois religions monothéistes, un symbole du machisme masculin,

- nient l'impact et l'effet boule de neige que risque d'avoir le port de ce symbole - présenté par certains milieux comme une obligation religieuse contraignante - sur toutes les filles musulmanes qui ne l'arborent pas.

De plus, cette directive offense toutes les femmes musulmanes à travers le monde qui s'opposent, au péril de leur sécurité et de leur vie, à cette soumission de porter le voile et d'autres tenues vestimentaires à connotation religieuse. Par conséquent, un retrait de cette directive, remplacée par une réglementation dans le respect des principes de laïcité de la sphère publique, s'impose absolument selon l'avis des comités fondamental et secondaire du SEW/OGBL.

En conclusion, il a lieu de mentionner un arrêté de la Cour Européenne des Droits de l'Homme en date du 29 juin 2004, arrêt qui a spécifié que « dans une société démocratique, en cas de coexistence de plusieurs religions, il peut se révéler nécessaire d'assortir la liberté de manifester sa religion de limitations propres à concilier les intérêts de divers groupes et assurer le respect des convictions de chacun ».

Dans ce même arrêt, la Cour a estimé « qu'on ne saurait faire abstraction de l'impact que peut avoir le port du foulard sur celles qui ne le portent pas. Une limitation en la matière peut donc répondre à un besoin social tendant à atteindre les deux buts légitimes que sont la laïcité et les droits des femmes ».

Finalement, la Cour a constaté que « l'interdiction du port du voile se justifie pour garantir la protection des droits des femmes et que cette interdiction ne constitue en aucun cas une restriction de la liberté de manifester sa religion ».

¹ Directive du 26 juin 2014 concernant l'application des principes de la neutralité de l'école publique, de la tolérance et de la non-discrimination.



Oriane Rapp
Member vum SEW/OGBL

En interkulturellen Unterrecht fir eis all

En Interview mat der Madamm Antonia Ganeto,
Chargée de Direction vum centre d'éducation interculturelle, kuerz ikl.

SEW JOURNAL ENSEIGNEMENT SECONDAIRE

Wéi kann ech mäin Cours méi interkulturell gestalten?

Interkulturell Bildung fänkt emol bei sech selwer un. Et kann domat ufänken sech selwer e puer Froen ze stellen, ewéi: Wat verstinn ech ënnert Kultur? Wat verstinn ech ënnert lëtzebuergescher Kultur? Wat verstinn ech ënnert der Kultur vun anere Länner? Oft huet en e statescht Bild vu Kultur. Dann kann en sech froen, mee gëtt et, zum Beispill, just eng lëtzebuergesch Kultur? Gëtt et just eng portugisesch Kultur? Do fënnt e schnell eraus, datt dat jo em Fong net esou ass. Da fënnt en nach eraus, datt en oft méi Gemeinsamkeiten huet, wéi e mengt. Kuckt emol, mir zwee hunn zum Beispill gemeinsam, datt mer an der Schoul tätég sinn. Oft gesi mer d'Saachen duerch en Brëll: dëst ass esou an eppes anescht ass falsch. Mir wäerten. An mam Urdeel, kënnst och gären d'Virurteil.

A wéi kann ech dëst elo anescht maachen?

Net bewäerten. Gestiouen vu Pluralitéit ass e groussen Effort a wann en déi Villfältegkeet promovéiert, ass dat scho ganz vill. Wëll en fir sech elo méi wäit goen, kann en sech mat de Begrëffer ronderëm d'interkulturell Bildung befaassen.

Mee wéi kann ech dann elo am Cours mat der Interkulturalitéit ëmgoen?

Verschiede Liewensaarten opweisen, ouni ze bewäerten. Onglécklech wier et, SchülerInnen temoignéieren ze loossen. Sou nom Motto: A wéi ass dat bei iech? Grad Kanner a Jonker fillen sech dann oft bloussges-

tallt. Besser wier, iwwert de Wee vun enger Geschicht ze goen. Esou aner Liewensmodeller opzeweisen. Bicher mat méi diversen Heldefiguren ze wieren. Während oder no der Lektür ass et wichteg en « safe space » ze schafen, eng Diskussionsronn mat kloer Reegelen a respektvollem Émgang. Hei kënnen all d'Kanner oder all déi Jonk sech da fräiwëlleg mellen, wa se wëllen vu sech erzielen.

Et sollt en virsiichteg an emsiichteg sinn: Ech géif elo och net de ganzen Zäit op verschidde Schüler kucken mee einfach am A behalen, wéi et hinne bei de grad behandelten Themen geet. Wéilt zum Beispill, en Kand, wat op Lëtzebuerg geflücht ass, vu sengen Erlebnisser schwätzen, wier et wichteg et ze encouragéieren, him Merci ze soen, datt et seng Erlebnisser gedeelt huet. Mee drop verzichten et ze bematleeden.

Eis Haltung, als Enseignant, vis-à-vis a ronderëm Theme vu Flucht, Migratioun an d'Zesummeliewen vu verschiddene Kulturen ass immens wichteg. D'Interkulturalitéit soll zur « Normalitéit », zur Generalitéit ginn.

Wéi eng besonnesch Aktivitéiten kéint ech dann elo mat menge Schüler zu der Interkulturalitéit maachen?

Et kann en en Zougang iwwert eis Méisproochegkeet fannen. Sproocher sinn och ëmmer mat Emotioun besat an et kann Kanner hëllef ze héieren, datt net jiddereen doheem déi selwecht Sprooch schwätzt. Et kann en also och Sproochen, déi net zu den offizielle Landes- oder Unterrechtssproochen

gehéieren, zu Wuert komme loossen. Dat kann en jo scho mat klenger Kanner maachen.

Bei méi ale Schüler oder Jugendlechen kann en d'Zesummegehéieregkeetsgefill schafen oder stäerken. Zum Beispill mat Hëllef vun der Migratiounsgeschicht vu Lëtzebuerg. Et kann en erklären, datt d'Lëtzebuurger och, zu verschiddenen Zäiten ausgewandert sinn, datt an der néier Heemescht hier Sprooch an hier Traditiounen gefleegt hunn. Dat kann en Aha-Gefill auslösen. Migratiounsgeschicht ass also eng vun eis all an esou eppes schaaft Gemeinsamkeete mat Jonken, déi aus aner Länner hei hi komm sinn. Et weist wéi eis Gesellschaft sech zesummefonnt huet, wéi se funktionéiert. Et kann en also informéieren, bei Diskussiounen sollt en moderéieren an och roueg kontrovers Themen zouloossen. Et sollt en d'SchülerInnen do ofhuelen, wou si sinn.

Dat Zougehéieregkeetsgefill ass wichteg, grad Jonker fannen sech do oft an engem Loyalitéitskonflikt erëm. Si stelle sech Froen wéi: wie sinn ech hei? Wie sinn ech am Land, aus dem meng Eltere komm sinn? sinn ech net iwwerall friem? An hei ass et wichteg den jonke Mënschen d'Gefill ze ginn, datt si en Deel vun dësem Land sinn. All d'Kanner sinn dem Land seng Zukunft. An et ass wichteg all de Kanner dat ze vermëttelen.

Wann ech mech elo awer nach net sou ganz fit spieren, fir d'Interkulturalitéit a mengem Cours zur Normalitéit ginn ze loossen, wou kann ech da weider Informatiounen fannen?

Do hu mir eng grouss Offer an se gëtt och

D'Madamm Antonia Ganeto

ass Chargée de Direction vum Centre d'éducation interculturelle. En Service dee vum Menje a vun der Asti geleet gëtt. Si ass och d'Spriecherin vu Finkapé, eng Associatioun déi sech fir Mënsche mat afrikanesche Wuerzelen staark mëscht.

Fir weider Informatiounen: [Ikl.lu](http://ikl.lu) | Asti.lu | Finkape.lu
Material an Projeten: Ikl.lu | Cliche.lu

nach weider ausgebaut. Bei eis um Site (ikl.lu) fënnt e schonn emol eng ganz Rëtsch vu Formatiounen un deenen ee kann deelhuelen.

Dir fannt do och Material an Aktivitéiten fir den Fondamental an och fir de Secondaire.

Mir sinn awer och um Terrain aktiv an komme gär zu verschiddenen Themen an fir Aktivitéiten oder Interventioune bei iech an d'Klass. Hei sinn ëmmer zwou Persounen am Asaz: eng rassifizéiert an eng net. Sou kann all Enseignant oder Schüler sech wuel fillen.

Ënnert Cliché.lu fënnt en dann d' Ausstellung « Mateneen », déi en och bei sech an d'Schoul bestelle kann. Hei gëtt et och d'Méiglechkeet vu guidéierte Visitten. An der Maach ass dann nach en Podcast. Dësen ass op englesch an behandelt d'Themen ronderëm d'Schoul a Migratioun. Et komme fréier Schüler an Experten zu verschiddenen Themen zu Wuert a Froen wéi « Wisou sinn déi eng am Klassik an déi aner net? » ginn behandelt.

Madame Ganeto, mengt Dir, datt d'interkulturell Bildung sollt an der Schoul um Programm stoen?

Et ass e Projet de loi (PL 8069) déposiert. (Le Ministre de l'Éducation a déposé récemment un projet de loi (PL 8069) qui donne, enfin, une base légale pour l'accueil, l'orientation, l'intégration et l'accompagnement scolaire des élèves nouvellement arrivés au Luxembourg.) D'Reichweite dovu kann ech awer net viraussoen. Wann der mech als Persoun awer frot, da jo, et misst obligatoresch sinn. Wéi dat vu de Leit um Terrain géif ugeholl ginn, kann ech iech och net soen, mee et ass eppes wat schonn an der Formation initiale vun den Enseignants sollt dra sinn. Interkulturell Bildung ass keng Auslännerpädagogik mee et geet eis all eppes un, eis an der Schoul mee, a virun allem och eis als Gesellschaft.

Wat kann en dann elo nach deene Léit mat op de Wee ginn, déi Theme wéi Rassismus méttlerweil net méi héiere kënnen/wëllen?

Vu verschidde Schüler héiert en, datt si dat näischt géif ugoen. Grad wéi d'Thema Klimawandel, dat wieren se och midd ze héieren.

Multikulti ass hei zu Lëtzebuerg omniprésent. Se gëtt zur Norm. Eis Gesellschaft ass am Wandel a mir mussen eis dofir déi néideg Outiler ginn. Mir sollen dat liewen, et deklinéieren, well mir hunn kee Choix. Genee wéi beim Klimawandel, muss mir dru schaffen, mir kënnen net einfach passiv sinn. Mee jo, Wandel a Verännerung maachen Angscht, et ass ustrengend. Jiddereen sollt mat dru schaffen eis Zukunft a wéi se soll ausgesinn ze gestalten. Et geet eis all eppes un an et ass e permanenten Prozess. Mir mierken awer kloer, datt den Interessi vun de Léit um Terrain do ass. Mir hunn méi Ufroen wéi mer der kënne bewältegen an dat ass eppes wat eis bestärkt. An wann en net sou richtig weess, wéi en sech soll uleeë, mir sinn dofir do. Mir komme gär, gi gären Tipps. Dat ass eis Missioun, déi mir vum Menje uvertraut kruten.



Le cycle inférieur dans ESG actuel est-il adapté aux besoins de l'élève?

Afin de mieux cerner la réponse à cette question, le SEW/OGBL a invité le samedi 12 novembre à une journée de réflexion et d'échanges au sujet du cycle inférieur dans l'enseignement secondaire général. L'invitation s'adressait aussi bien aux enseignants de l'enseignement secondaire que ceux de l'enseignement fondamental. Face au morcèlement de l'enseignement public et le manque de communication entre les différents niveaux d'enseignement, il semble primordial au SEW/OGBL de faciliter ces moments d'échange afin de développer une perspective générale sur le système éducatif luxembourgeois.

Une quarantaine d'enseignants ont répondu à l'invitation et ont discuté dans trois ateliers sur les aspects-clé du cycle inférieur de l'ESG. Se basant sur la chronologie du parcours d'un élève dans le système scolaire, les ateliers proposés ont été les suivants:

- Le passage du Fondamental au lycée,
- Les critères de promotion de 7G à 5G et l'organisation en cours de base et cours avancé,
- L'orientation à la fin de la 5G et l'idée d'un cycle inférieur sur quatre années.

Le premier atelier, modéré par Mara Rossi, se concentrait sur le passage du Fondamental au Secondaire. Le groupe se composait de deux tiers d'enseignants du Fondamental et d'un tiers d'enseignants du Secondaire.

Le premier point de discussion concernait les bilans et leur utilisation. A priori, les bilans pourraient être un outil efficace, mais un manque de repères et d'indicateurs objectifs quant aux informations à donner aux parents créent une situation floue. Les socles sont prédéfinis, mais malheureusement ils ne sont pas formulés de manière précise, donnant ainsi la possibilité d'une interprétation subjective. Aussi, les bilans diffèrent grandement

entre les différents enseignants, voire entre les différentes écoles.

Il n'existe pas de norme, ce qui rend la compréhension des bilans difficiles pour les parents, surtout pour ceux issus d'une situation socio-économiquement défavorisée. Le bilan n'est donc pas un moyen de communication et d'échange scolaire efficace.

Les enseignants déplorent aussi l'instauration des bilans digitaux. Les parents ne reçoivent plus de documents en main, mais doivent consulter une version digitale, ce qui entrave les échanges entre parents et enseignants et réduit considérablement la valeur académique du bilan. Il faudrait au contraire améliorer la communication avec les parents au sujet de la perspective d'orientation de leur enfant.

L'importance de l'avis des parents s'est développée considérablement, tandis que l'importance de l'avis de l'enseignant, voire des équipes pédagogiques, est devenue moindre. Le bilan final se tient seulement entre le titulaire de la classe et les parents. Actuellement, les parents n'ont pas le savoir nécessaire sur les différents niveaux d'enseignement au secondaire et beaucoup fondent leur avis sur des clichés qui ne reflètent pas la réalité.

Les parents ont souvent des idées toutes faites, et n'attribuent plus beaucoup d'importance à l'avis du titulaire. Or, beaucoup de parents ne sont plus vraiment impliqués activement dans l'éducation de leurs enfants, éducation qui incombe de plus en plus aux enseignants et à des tiers comme le personnel des maisons-relais.

Cette tendance est très problématique puisqu'on ne peut plus parler d'un processus objectif. En cas de désaccord avec les parents en ce qui concerne une décision de rallongement ou d'orientation, le titulaire risque un recours de la part des parents. Ceci enclenche une procédure très complexe et le titulaire doit constituer tout un dossier pour justifier sa décision. Souvent le recours porte satisfaction aux parents à cause de problèmes

procéduraux sans prendre le moins du monde en compte la situation réelle de l'élève dans son apprentissage. De plus, un intervenant externe chargé par la direction peut renverser au bout d'une leçon observée la décision d'une équipe pédagogique qui se base sur deux années d'observation, voire plus. La procédure de recours favorise les parents au lieu de soutenir les enseignants dans leur décision. Une évaluation objective de l'enfant est de plus en plus difficile face à la pression parentale et institutionnelle. Ce déséquilibre risque de créer un grand malaise dans le système éducatif, si ce n'est déjà le cas.

Un troisième point dans la discussion était la place des tests psychologiques lors du passage du Fondamental au Secondaire. Leur utilité est indéniable, mais on est en droit de se demander s'il n'est pas déjà un peu tard de ne faire les tests qu'en cycle 4.2. En cas de détection de divers problèmes chez l'élève, il ne reste plus beaucoup de temps pour travailler sur ces points. Faire les tests psychologiques en cycle 4.1 donnerait ces informations aux élèves et aux parents une année plus tôt, permettant alors de proposer un suivi efficace.

Finalement les participants ont mis le point sur les incohérences entre l'enseignement fondamental et l'enseignement secondaire. Certaines réformes dans le Fondamental au niveau des apprentissages ne sont pas toujours bien connus dans l'enseignement secondaire, ce qui peut poser des problèmes au niveau de l'appréciation du travail de l'élève.

D'ailleurs les différentes mesures pédagogiques spécifiques pour certains élèves ne sont pas transmises automatiquement lors du passage vers le Secondaire. Il incombe aux parents de transmettre les plans d'accompagnement respectivement d'inclusion au lycée. Dans certains cas, la non-remise peut être pénalisante pour l'élève dans la mesure où les titulaires au lycée ne sont pas informés sur les besoins des élèves, malgré le travail fait au Fondamental.

Le deuxième atelier, modéré par Michel

Reuter, traitait des critères de promotion en 7G, 6G et 5G et de l'organisation en cours de base et cours avancé. Le groupe se composait en majorité d'enseignants du Secondaire avec une participante du Fondamental.

En début de session, cette dernière a fait la remarque que les idées et les structures présentées dans des brochures comme « Que faire après la 5^e de l'enseignement secondaire général? » semblent à première vue cohérentes et logiques. Les parents et les élèves partagent cette vue, et ne se rendent pas compte de la complexité du système et de ses incohérences inhérentes.

L'enseignant ou le conseil de classe devraient être le point de référence pour les élèves et les parents. Malheureusement, jusqu'en classe de 5G, la vue des enseignants sur la performance ou l'orientation des élèves n'a guère de valeur. Le conseil de classe émet seulement des « avis d'orientation ». Les participants étaient d'avis qu'il faudrait donner plus de poids à cet avis, surtout en ce qui concerne les lacunes des élèves dans certaines matières qui seront importantes pour l'orientation à la fin du cycle inférieur.

Dans le système actuel, hormis les cas extrêmes, l'avis de l'élève par l'intermédiaire de ses parents prime sur tous les autres intervenants. Les élèves avancent presque automati-

quement de la 7G à la 5G, ce qui est aux yeux des élèves et des parents un signe de succès. Cependant, certains critères mis en place et ayant une influence sur l'orientation future sont sous-estimés par beaucoup d'élèves et de parents.

Les notes gravement insuffisantes sont peu pénalisantes en 7G et 6G. Les participants déplorent le fait qu'une fois que l'élève se retrouve avec une note gravement insuffisante, il n'y a pas d'obligation à combler ses lacunes en 7G et 6G. Il risque de ne plus faire d'efforts étant donné qu'une note de 19 à la même valeur qu'une note de 01. Cependant en 5G, la note dans cette branche pourrait être importante, mais alors il est trop tard pour se remettre à niveau. Des critères de promotion moins larges et surtout des mesures plus contraignantes, comme un travail de vacances au cycle inférieur, pourraient peut-être permettre aux élèves de maîtriser la matière avant d'intégrer l'année suivante et ainsi remédier plus rapidement aux problèmes scolaires.

Au sujet des critères de promotion, il est aussi important de noter que les conditions pour accéder à une formation de l'enseignement général, parfois, ne sont pas vraiment adaptées aux besoins de cette section. Pour la section GCM par exemple, les résultats en mathématiques ne sont pas pris en considération lors de la décision de promotion ce qui

permet à des élèves qui n'ont que de faibles notions de nombres et de calculs d'intégrer une section où les nombres et calculs jouent quand même un rôle important. Aussi, beaucoup d'élèves se retrouvent dans une situation difficile en 4GCM avec, dans de nombreux cas, un travail de vacances à faire et des chances réduites de succès.

La question du redoublement au cycle inférieur a aussi été discutée. Les participants ont constaté que les résultats des élèves redoublants montrent que ce n'est pas une solution miracle. Cependant la limitation des redoublements crée d'autres problèmes. Étant donné que les élèves ont droit à un seul redoublement tout au long du cycle inférieur, la plupart choisissent de ne pas combler les lacunes en 7G ou 6G, mais de garder le redoublement pour la 5G, étant donné que c'est l'année où l'enjeu est le plus grand¹.

Finalement les échanges se sont tournés vers le système des cours avancé et cours de base et surtout sur la question de la différenciation externe et interne. Les deux modes de différenciation ont des avantages, mais l'absence de cohérence au niveau national, voire dans les lycées eux-mêmes n'est pas idéale. Une différenciation externe, par exemple, favorise les élèves du cours avancé et met les élèves du cours de base à l'écart. La différenciation interne facilite l'échange entre les deux



niveaux et idéalement incite les élèves du cours de base à faire les efforts nécessaires pour accéder au niveau avancé. Souvent la différenciation interne est appliquée par défaut, ce qui ajoute une pression supplémentaire à l'enseignant qui doit gérer deux niveaux différents.

D'ailleurs, les enseignants regrettent le manque de contenu et de critères transparents pour différencier entre le niveau de base et le niveau avancé. Souvent, les manuels sont mal adaptés et il existe de grandes différences entre les lycées. L'enseignant se retrouve dans un flou avec peu de certitudes et de points de références. C'est pour cette raison que différentes initiatives ont été prises, comme l'élaboration d'exercices adaptés aux différents niveaux par les commissions nationales ou encore des épreuves communes au sein de différents départements afin de permettre une certaine objectivité dans l'évaluation des deux niveaux.

Le groupe est d'avis qu'il relève de la responsabilité du ministère de tutelle de définir une approche nationale afin de permettre un enseignement cohérent et surtout une évaluation objective aussi bien pour le cours de base que pour le cours avancé. Surtout faut-il se donner les moyens au niveau des effectifs de classe aussi bien qu'au niveau du nombre d'enseignants pour proposer une différenciation réelle et efficace. Le team-teaching dans l'enseignement fondamental pourrait être utilisé pour la différenciation interne, avec toutefois un nombre d'élèves en classe revu à la baisse.

Le troisième atelier, modéré par Vera Dockendorf et Jules Barthel, se focalisait sur le processus d'orientation et les différents outils que les élèves ont à leur disposition pour trouver la formation idéale. Vu le sujet on ne retrouvait qu'un enseignant du Fondamental dans ce groupe.

Tout d'abord, le constat a été fait que les élèves ne savent pas vraiment ce qu'ils veulent faire dans la vie. Par conséquent, ils ne se fixent pas d'objectifs et beaucoup optent pour la voie du moindre effort. S'y ajoute le fait que les élèves, souvent, ne comprennent pas correctement les critères de promotion. A la fin de la 5G, ils se rendent compte qu'ils ne vont pas atteindre le socle souhaité et beaucoup finissent par faire un choix par l'échec. Le redoublement semble une solution, mais malheureusement les résultats ne s'améliorent que rarement lors d'un 2^e passage. De manière générale, si l'élève est faible en Mathématiques et en Français, il n'a pratiquement pas d'option au niveau de l'enseignement général.

L'exemple du DAP Education démontre comment l'absence de critères d'admission cohérents et équitables de cette formation

par rapport à d'autres formations similaires comme le DAP auxiliaire de vie faussent la procédure d'orientation.

Beaucoup d'élèves et de parents sont d'avis que la formation professionnelle n'offre pas de perspectives. Pour cette raison, il est primordial de revaloriser l'artisanat, entre autres par des initiatives plus efficaces. Pour l'instant, beaucoup relève de l'importance du régent et de la cellule d'orientation, mais il serait important d'améliorer et d'augmenter les sources d'information pour les élèves et surtout d'impliquer plus les entreprises. Une partie des élèves ne trouvent pas de stage. Il faudrait donc se donner les moyens d'obliger les entreprises à accueillir des stagiaires par le biais d'une taxe d'apprentissage en cas de refus.

Les participants ont formulé toute une liste de propositions:

- Tout d'abord, avec la réforme imminente du SEPAS, la fonction de l'enseignant-orienteur devient obsolète. Or la formation pour ce poste doit rester pour que tous les enseignants intéressés puissent développer les compétences pour conseiller les élèves lors de l'orientation.
- Deuxièmement, l'orientation doit recevoir une place plus importante en 5G et inclure plus d'enseignants. On pourrait par exemple instaurer un tutorat spécifique en petit groupe de 4 élèves par enseignant, comme pratiqué actuellement à l'ENAD.
- Troisièmement, il semble que le choix pour certaines formations est seulement possible à un niveau plus élevé (ESG) ou un niveau plus bas (DAP). Au niveau des formations dans le milieu éducatif par exemple, il n'existe actuellement pas de niveau intermédiaire au niveau de la formation du technicien notamment.

En général, le problème de l'orientation est lié au manque de préparation et de maturité des élèves. Les élèves n'arrivent pas à formuler un projet personnel et professionnel. On constate une certaine lassitude et un manque de motivation. D'ailleurs, un grand nombre d'élèves ne sait pas comment apprendre efficacement. C'est pourquoi il serait important de permettre aux élèves de développer des compétences comme l'endurance ou savoir gérer le stress et les frustrations.

L'extension du cycle inférieur sur quatre années pourrait être une solution pour permettre aux élèves de bénéficier de plus de temps pour faire leur choix. Cependant, la remarque pertinente a été faite que cette année supplémentaire n'a guère d'utilité sans un changement du système complet de pro-

motion. En 5G, beaucoup d'élèves ont des lacunes connues depuis la 7G et une année supplémentaire dans le système actuel ne ferait qu'aggraver ce problème.

Une solution pourrait être une orientation générale à la fin de la 5G où une orientation se ferait seulement sur la poursuite des études soit dans l'enseignement général, soit en formation professionnelle initiale. Ainsi, la classe de 4^e pourrait être utilisée pour développer, à côté des branches générales (langues, mathématiques, sciences naturelles, ...) des compétences professionnelles générales avant de choisir le domaine de formation spécifique.

A travers les réactions dans les trois ateliers, trois grandes tendances se dégagent. Malgré le fait qu'elles soient connues, il nous semble que leur degré de gravité ait augmenté:

- Tout d'abord, on constate une érosion du rôle de l'enseignant dans le processus d'orientation à tous les niveaux. Malgré les efforts professionnels des enseignants pris individuellement ou des équipes pédagogiques, la valeur de leur avis est amoindrie, voire ignorée.
- Ensuite, l'avis des parents a beaucoup de poids dans la procédure d'orientation aussi bien au Fondamental qu'au Secondaire. La responsabilité accrue des parents devrait être accompagnée par une obligation d'engagement que, malheureusement, seules les familles issues de milieux socio-économiquement aisés semblent pouvoir fournir.
- Finalement, l'élève lui-même se retrouve dans une situation où le cadre est de moins en moins défini. Le système lui permet de passer les étapes sans devoir combler ses lacunes. Or, ces lacunes deviennent souvent des obstacles insurmontables à des moments clefs comme lors du passage du Fondamental au Secondaire ou lors de l'orientation à la fin de la 5G. On peut se poser la question légitime si le système éducatif se fonde sur les besoins de l'élève ou plutôt sur les besoins institutionnels.

1 (Règl. g. - d. du 21 août 2017): « Dans les classes de 7^e, de 6^e et de 5^e de l'enseignement secondaire classique et de l'enseignement secondaire général, les parents peuvent demander une seule fois que leur enfant redouble la classe. Le lycée n'est pas tenu d'inscrire un élève majeur à une classe inférieure si cette classe est offerte en formation des adultes ». Pour motifs graves tels qu'une absence prolongée pour cause de maladie ou une situation familiale éprouvante « ou une maturité insuffisante ou un besoin spécifique »², le conseil de classe peut autoriser un redoublement exceptionnel.

Les efforts collectifs du personnel du LISER récompensés



Le SEW/OGBL vient de signer l'accord de performance collective 2022 pour les salarié.e.s du LISER, qui fixe les modalités, critères, seuils et cibles pour le calcul de la prime pour performance collective. Cette prime prévue par l'accord collectif du travail du LISER est versée aux salarié.e.s du Centre de recherche public d'une part sous forme de chèques-repas, d'autre part sous forme d'une prime versée au mois de décembre. L'objectif de la prime de performance collective est de « valoriser les efforts collectifs du personnel et de sensibiliser les salarié.e.s à la communauté d'intérêts qui existe au sein du Centre ».

Après les discussions relativement longues pour parvenir à l'accord de performance collective 2021, les parties se sont mises d'accord en commission paritaire à reprendre le texte de 2021, en ajustant toutefois les seuils de déclenchement et les cibles à atteindre pour certains critères.

Télétravail des frontaliers français: les 34 jours s'appliquent aussi au secteur public

Si au niveau fiscal, l'extension de 29 à 34 jours pour le télétravail ainsi que pour d'autres prestations en travail a été largement reprise par la presse nationale, une seconde avancée comprise dans le récent avenant à la convention franco-luxembourgeoise n'a quant à elle guère été évoquée jusqu'ici.

L'avenant prévoit en effet également une exception par rapport à l'application de l'article 18, qui concerne tout revenu perçu par l'Etat, les collectivités territoriales et les établissements de droit public.

Cet article prévoyait que les salariés des établissements publics, les fonctionnaires et les employés de l'Etat et des communes résidant en France soient imposables dès le premier jour dans leur pays de résidence, contrairement aux salariés du secteur privé,

qui bénéficient du seuil de tolérance.

Le département Enseignement supérieur et Recherche du SEW/OGBL avait déjà soulevé ce problème lors d'une entrevue avec des fonctionnaires du ministère des Finances luxembourgeois le 19 novembre 2020. Le SEW/OGBL et les délégués du personnel de l'Université du Luxembourg et des Centres de recherche publics ont depuis multiplié les démarches auprès des autorités luxembourgeoises et françaises, en soulevant le problème dans le cadre d'entrevues avec le ministre de l'Enseignement supérieur et de la Recherche, ainsi que celui de la Fonction publique, en s'adressant également aux députés des régions frontalières et en échangeant des courriers avec la secrétaire d'Etat française chargée des affaires européennes.

Le SEW/OGBL salue par conséquent que ses démarches aient contribué à faire prendre conscience de l'existence de cette inégalité de traitement et que le nouvel avenant permette désormais l'application des 34 jours de tolérance également aux travailleurs du secteur public.

Le SEW/OGBL tient enfin à rappeler que la même inégalité de traitement existe également du côté allemand. Il espère que les négociations avec l'Allemagne aboutiront rapidement pour prévoir la même égalité de traitement, à côté de l'augmentation nécessaire du nombre de jours.

Avec 19 jours de tolérance, l'Allemagne affiche en effet actuellement le seuil le moins favorable parmi nos pays voisins.

„Tâchen“-Diskussion in den Kompetenzzentren: Vieles bleibt ungeklärt

Am 16. Juni 2022 fand auf Anfrage von Myriam Cecchetti von déi Lénk eine „Aktualitätsstunde“ zur Situation von Personal und Kompetenzzentren für schulische Inklusion in der Abgeordnetenkammer statt. In der Kammerdebatte wurde auch die Frage nach der Aufgabendefinition („tâche“) des edukativen und psychosozialen Personals in den Kompetenzzentren zur Betreuung von Kindern mit spezifischen Bedürfnissen aufgeworfen.

Die meisten Parteien scheinen sich jedoch bewusst zu sein, dass es hier ein Problem gibt und dass eine Überlastung des Personals vorhanden ist, was zu Unzufriedenheit oder sogar zu Abgängen geführt hat. Eine klarere und realistische Definition der „tâche“ ist notwendig, die den verschiedenen Aufgaben des Personals gerecht wird.

Für die APCCA (Personalvertretung der Kompetenzzentren) und das SEW/OGBL ist dies bei der Vereinbarung, die der Minister im November 2021 allein mit 3 CGFP-Erziehervereinigungen ausgehandelt hat, nicht der Fall. Vieles bleibt vage und ist nicht an die Komplexität der Aufgaben in den Kompetenzzentren angepasst.

Nur als Beispiel: Die Vereinbarung sieht 40 Stunden im Jahr für Gespräche mit den Eltern vor. Das pädagogische und psychosoziale Personal hat daher etwa eine Stunde pro Woche Zeit, um mit den Eltern zu sprechen – wohlverstanden mit den Eltern aller betreuten Kinder.

Letztlich bedeutet dies nichts anderes, dass das Personal in der Realität weiterhin unbezahlte Überstunden leisten muss, um die Kinder angemessen zu betreuen.

APCCA und SEW/OGBL wollten daher die Verhandlungen mit dem Minister fortsetzen und teilten ihm dies in einer Unterredung am 4.2.2022 mit. Der Minister weigerte sich jedoch, die Verhandlungen fortzusetzen. Infolgedessen haben wir die Schlichtung mit dem Dossier befasst.

In diesem Zusammenhang müssen wir noch einmal einige Dinge klarstellen. Der Minister behauptete in der Kammer, die APCCA sei zwar in die Verhandlungen eingebunden



worden, sei aber zu keinerlei Kompromiss bereit gewesen. Deswegen habe er allein mit der CGFP eine Einigung unterschrieben, denn nur mit dieser finde man Vereinbarungen, „déi d'Stross haalen“ (Zitat Meisch).

In Wahrheit verteidigten die APCCA und die drei Vereinigungen der CGFP jedoch bei allen Treffen mit dem Ministerium eine gemeinsame Position. Bis plötzlich ab dem 1. Oktober 2021 auf allen Seiten „Funkstille“ herrschte... bis uns am 16. November 2021 aus der Presse mitgeteilt wurde, dass der Minister eine Vereinbarung mit der CGFP unterzeichnet habe.

Wir waren also überhaupt nicht in die Verhandlungen dieses Abkommens involviert – und so logischerweise konnten wir überhaupt keinen Kompromiss eingehen!

Leider ist das Schlichtungsverfahren nun gescheitert. Dies wurde uns vor kurzem von der Präsidentin der Schlichtungskommission mitgeteilt – laut ihrer Interpretation sei die Schlichtungskommission nicht zuständig, da es APCCA und SEW/OGBL nur um das Abkommen zwischen Minister und CGFP ginge und nicht um die Arbeitsbedingungen des betroffenen Personals. Dies ist, gelinde gesagt, grober Unfug – offensichtlich handelt es sich um ein und dieselbe Frage.

Die Antwort der Präsidentin der Schlichtungskommission kommt mehr als vier Monate nach Einreichen der Anfrage – weit über der legalen Frist von sechs Wochen! Dem ging voraus, dass die CGFP das Verfahren an sich in Frage stellte und sich schlicht und einfach weigerte, Vertreter zu nennen. Schließlich schloss sich der Minister der Position der CGFP an und stellte ebenfalls in Frage, dass es überhaupt einen Streitfall gibt (im Gegensatz zu dem, was er noch bei einer Unterredung am 28. April behauptete).

Diese Ablehnung eines Schlichtungsverfahrens, ohne dass überhaupt eine Sitzung stattgefunden hat, ist ein unerhörter Vorgang und letzten Endes nichts anderes als ein Angriff auf das Streikrecht des betroffenen Personals. Der OGBL prüft derzeit juristische Schritte, sowohl auf nationaler als auch auf internationaler Ebene (ILO).

Es ist allerdings schade, dass es so weit kommen muss, denn es müssten doch alle Akteure an guten Arbeitsbedingungen und einer qualitativ hochwertigen Betreuung von Kindern mit besonderen Bedürfnissen beteiligt werden!

Daher nochmal unser Appell an Minister Meisch: Kommen Sie zurück an den Verhandlungstisch! Suchen wir gemeinsam nach Lösungen für das Personal der Kompetenzzentren!

SHOAH- GEDENKWEG IN DER STADT LUXEMBURG

Se souvenir - comprendre - transmettre
MEMO-SHOAH
★ Luxembourg asbl



Available in
LU, FR, DE,
EN & PT



Der zweistündige Shoah-Gedenkweg in der Stadt Luxemburg bietet einen Einblick in die Auslöschung des jüdischen Lebens in Luxemburg durch NS-Deutschland. Die Vereinigung *MemoShoah Luxembourg*

hat diesen Gedenkpfad initiiert, damit das Schicksal der rund 4000 Jüdinnen und Juden, die am Tag des deutschen Überfalls in Luxemburg lebten, nicht in Vergessenheit gerät. Der Pfad führt an bekannten

und weniger bekannten Orten vorbei, die eine Schlüsselrolle in Bezug auf die Shoah in Luxemburg einnahmen.

SHOAH-GEDENKWEG IN DER STADT LUXEMBURG

Highlights

Die Geschichte der Stadt Luxemburg unter der Besetzung durch NS-Deutschland

Tour

Zu Fuß

Länge und Distanz

2 Stunden / 3 km

Audioguide

izi.travel

Mehr Informationen

memoshoah.lu
luxembourg-city.com

Assemblée générale constituante des délégués de la FGIL

10 NOVEMBRE 2022

Présents: Monique Adam, Sara Da Costa, Ed Kirsch, Pit Clees, André Glodt, Fonsie Kieffer, Julien Pracht, Aloyse Ramponi, Liane Rausch, Luc Scharpantgen, Tim Schmit, Micheline Schmit-Noël, Marvin Caldarella, Jacqueline Breuer, Jules Barthel, Sonia Mousel, Mike Perl, Joëlle Damé, Olivier Schons, Nora Watgen, Lisa Ruscitti, Tanja Sulkowski

Présents par procuration: Françoise Jomé, Samantha Mousel, Mara Rossi, Cristina Rodrigues, Pierre Mousel, Theis Georges, Weis Romain

Excusés: Carlo Riechert, Jeanne Welter, René Worré, Mariette Leasch, Annette Hadjimidoff, Roger Kreitz

Début de la séance: 18.00 h

Avec 29 membres présents (dont 7 par procuration), l'Assemblée générale constituante pourra siéger.

La présidente souligne qu'avec 15 délégués en activité de service, 9 délégués retraités et 3 candidatures pour le comité de surveillance, on est parfaitement conforme avec les statuts.

Allocution de la présidente sortante

La présidente donne un bref aperçu sur la collaboration avec le SEW/OGBL qui a fortement œuvré pour la défense de l'école publique au cours des dernières années scolaires. Pour la FGIL, il est primordial de collaborer étroitement avec le syndicat afin que la défense des intérêts professionnels des instituteurs soit toujours liée à l'engagement pour un enseignement de qualité au profit des futures générations et de la société dans son ensemble.

Sonia Mousel tient également à souligner que

depuis la modification des statuts il y a 4 ans, la FGIL est également ouverte aux professeurs et chargé(e)s de cours. Elle est contente que cette année, parmi les nouveaux délégué(e)s, il y ait aussi des professeurs et une chargée de cours.

Désignation de trois membres du comité de surveillance

Il y a trois candidatures pour les trois postes: André Glodt, Jules Barthel et Monique Adam sont élus par acclamation.

Élection des membres du conseil d'administration

Sonia Mousel, présidente sortante est seule candidate pour la fonction de président(e). Elle est réélue par acclamation.

Tim Schmit, vice-président sortant est seul candidat pour la fonction de vice-président(e). Il est réélu par acclamation.

Olivier Schons, est seul candidat pour la fonction de trésorier. Il est élu par acclamation.

Marvin Caldarella et Nora Watgen, secrétaires sortants, sont réélus par acclamation pour la fonction de secrétaire.

Les candidatures de Samantha Mousel, Sara Da Costa, Lisa Ruscitti, Françoise Jomé et Joëlle Damé comme membres du Conseil d'Administration ont été acceptées par acclamation.

Divers

La présidente demande aux délégués présents de bien vouloir donner au conseil d'administration l'accord pour la cooptation d'un délégué supplémentaire pour l'exercice 2022/2023. L'accord est donné et Jacqueline Breuer est ajoutée à la liste des nouveaux délégués.

La séance se termine à 18.40 heures.



Brochüren

Scan mech fir d'Brochür ze liesen



**D'Tâche an d'Paie
vum Enseignant
am Secondaire**

E Resumé

 **SEW**
Syndikat Erziéung a Wëssenschaft am OGBL

**Les régimes
de pension**
des fonctionnaires et employé.e.s de l'Etat

 **OGB·L**
SEW SYNDIKAT ERZÉIUNG A WËSSENSCHAFT AM OGBL
SYNDIKAT EFFENTLECHEN DENGSCHT OGBL

Scan mech fir d'Brochür ze liesen



Scan mech fir d'Brochür ze liesen



For international teachers who are in the A2 employee career (bachelor's degree)

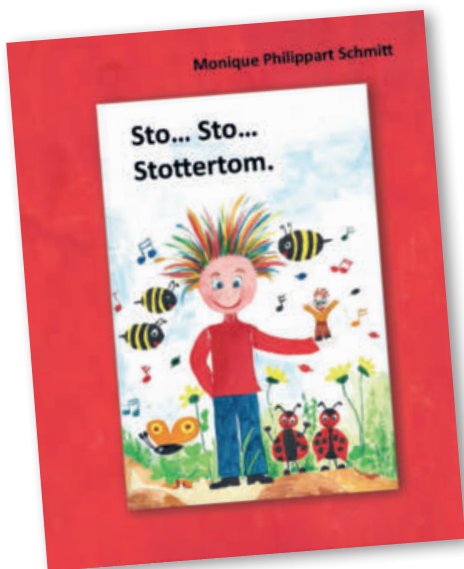
**Essential
teachers' rights**
in Luxembourgish international &
European primary education

 **SEW**
Syndikat Erziéung a Wëssenschaft am OGBL

NEI AM SHOP VUN DER FGIL

NICE TO HAVE

SEW JOURNAL **FGIL**



STO... STO...STOTTERTOM DEN TU...TU...TUDELTON

Monique Philippart Schmitt

Der Riesenjunge Tom ist der Liebling seiner Eltern. Aber... Tom stottert und alle Kinder lachen ihn aus. Selbst sein Vater ärgert sich manchmal über ihn. Das macht Tom natürlich sehr, sehr traurig. Eines Tages begegnet er dem kleinen Wichtel Sam. Sam möchte Tom helfen. Aber wie? Durch einen Zufall findet Sam heraus, wie schön sein neuer, großer Riesenfreund singen kann. Und dass Tom beim Singen gar nicht stottert!

Das Buch ist in deutscher und luxemburgischer Sprache.

Jetzt auf fgilshop.lu (20€)

1000 SOCKEN FÜR LUKAS 1000 STRÄMP FIR DE LUC

Der kleine Tausendfüßlerjunge Lukas hat hohes Fieber, er niest und hustet. Doktor Ameise findet auch schnelle heraus, wieso; Lukas hat immer kalte Füße. Nur warme Socken würden helfen. Aber wo bekommt man im Wald tausend warme Socken her? Vielleicht kann Spinne Rosa beim Weben eines Fadens helfen. Und Kuh Dana kann doch so gut stricken! Kann Biber vielleicht Stricknadeln besorgen? Oder kann man mit den Nadeln des Igels stricken? Alle Tiere arbeiten zusammen und schaffen es, dem kleinen Lukas zu helfen.

Das Buch ist in deutscher und luxemburgischer Sprache.

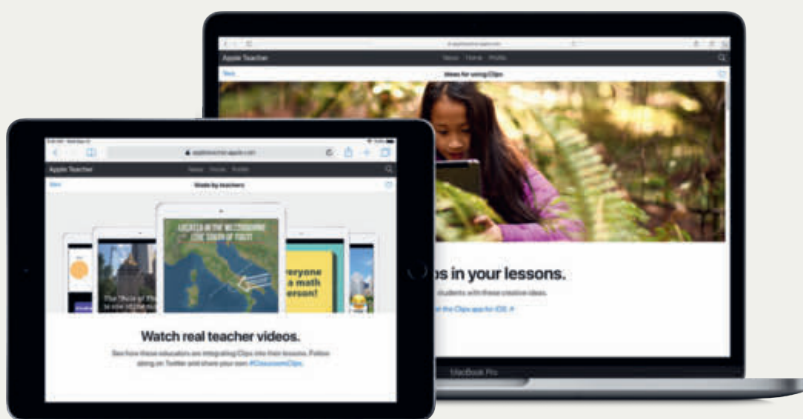
Jetzt auf fgilshop.lu (17€)





Zanter 30 Joer Apple Partner vum Enseignement zu Lëtzebuerg.

Wielt haut déi richteg **Servicer** a **Produiten** fir en gelungenen IT-Projet an ärer Schoul.




- ▶ Berodung
- ▶ Installatioun
- ▶ Support-Formatioun
- ▶ Maintenance
- ▶ Locatioun-Finanzement

- ▶ iPad / MacBook / iMac
- ▶ Accessoires
- ▶ Wifi-Réseau
- ▶ Projektion / interaktiv Tafel
- ▶ Robotik / Coding

Fir e Projet mat Wäitsicht, kontaktéiert eis Apple Spezialisten fir d'Education.

lineheart.lu/education • +352 44 68 44 - 1 • education@lineheart.lu

LINEHEART

 **Authorised
Education Specialist**

Lehrkräfte und Wissenschaft

Wie Lehrerinnen und Lehrer die Forschung unterstützen

Wie entstehen körperliche Symptome, die nicht durch Krankheit ausgelöst werden?

Welche Rolle spielen Stress, Belastung und die Wahrnehmung des eigenen Körpers dabei?

Im Folgenden finden Sie Informationen zu unserer Lehrer:innen-Stress-Studie in Luxemburg. Weiter unten finden Sie außerdem eine Auflistung verschiedener Beiträge (Zeitungartikel, Radiobeitrag, usw.) über diese Studie. Wir freuen uns sehr über Ihre Teilnahme. Hier können Sie an der Studie teilnehmen: <https://s2survey.net/Lehrerstressstudie/>

Was untersucht die Studie?

Wir untersuchen in dieser Studie chronischen Stress, also Stress, der länger anhält. Chronischer Stress zeigt sich dabei häufig in einer dauerhaften Belastung, oft begleitet von fehlenden sowie ausreichenden Erholungsphasen. In diesem Sinne kann chronischer Stress die Gesundheit maßgeblich beeinflussen und sogar beeinträchtigen.

Sehr gut untersucht ist in diesem Zusammenhang, dass Personen im Lehrberuf Stress haben. Deshalb wollen wir nicht untersuchen, ob es im Lehrberuf zu Stress kommt, sondern wir möchten viel mehr verstehen ob stark gestresste von weniger gestressten Lehrer:innen entscheidende Unterschiede aufzeigen und in der Folge, wie genau diese Unterschiede aussehen. Insbesondere vermuten wir, dass diese Unterschiede z.B. in der Auftretenswahrscheinlichkeit von körperlichen Symptomen liegen. D.h., dass Lehrkräfte die stärker gestresst sind auch eher mit körperlichen Symptomen zu tun haben, denen keine medizinische Krankheit im "klassischen Sinne" zugrunde liegt. Wir vermuten, dass dies bei stärker gestressten Lehrkräften eher der Fall ist, als bei weniger gestressten Lehrkräften. Gründe hierfür vermuten wir beispielsweise in Prozessen des eigenen Körpers: In stressigen Situationen erleben Menschen in ihrem Körper Prozesse wie Herzrasen, Atem-

not, Übelkeit, Kopfschmerzen, usw.; also körperliche Symptome, die durch Stress ausgelöst werden können und keine Folge einer medizinischen Erkrankung sind. Bei manchen Menschen bleiben eben solche Symptome, die ursprünglich mal durch eine akute Stresssituation ausgelöst wurden, dauerhaft bestehen, z.B. weil auch der Stress nicht mehr nur akut ist, sondern chronisch, also über längere Zeit anhält. Welche biologischen und psychologischen Vorgänge nun aber konkret zu diesen Symptomen führen, ist bisher eher weniger gut geklärt.

Was erwartet Sie bei einer Teilnahme?

Unsere Lehrer:innen-Stress-Studie ist in zwei Teile aufgeteilt. Zunächst nehmen alle interessierten Lehrkräfte an der Online-Befragung teil. Aus allen Teilnehmenden werden anschließend zufällig Personen ausgewählt, die wir zu uns an die Universität für die Laborstudie einladen. Dort werden unterschiedliche Parameter gemessen. Beispielsweise ein Belastungstest. Zudem werden körperliche Reaktionen mittels angelegter Elektroden oder der Entnahme verschiedener Hormone in einer Speichelprobe bestimmt. Die Untersuchungen sind dabei alle nicht-invasiv, d.h. sie verletzen die Integrität des Körpers nicht und sind absolut schmerzfrei.

Warum gerade Lehrkräfte?

Lehrkräfte sind Teil eines sozialen Netzwerks

Wissenschaftliche Forschung hat immer eine sog. gesellschaftliche Relevanz. Das bedeutet, wenn wir die Stressmechanismen bei Lehrkräften verstehen, können wir wichtige

Schlussfolgerungen ziehen, wie wir die Gesundheit von hochgestressten Lehrkräften besser schützen können. Zusätzlich befinden sich Lehrkräfte innerhalb eines wichtigen sozialen Netzwerkes (Interaktionen mit Kindern, Jugendlichen, Familien, Eltern, anderen Erziehungs- und Bildungseinrichtungen, usw.) und von einer guten "Lehrkraft-Gesundheit" profitieren somit auch alle anderen Personen in diesem interaktiven Netzwerk. Darum hat diese Forschung zusätzlich einen wertvollen Effekt für die Gesundheit innerhalb der Allgemeinbevölkerung.

Stress ist ein Risikofaktor für die Gesundheit im Lehrberuf

Darüber hinaus sind Lehrkräfte aufgrund bestimmter Faktoren besonders gefährdet, was Stress und Gesundheit betrifft: In der Psychologie beschreiben wir dies mit Begriffen wie "psychosoziale Anforderung" oder "Gratifikationskrise". Ersteres bezieht sich beispielsweise auf das Unterrichten vor der Klasse, das Moderieren von Konflikten, das Eingehen auf besondere Zuwendung einzelner Schüler:innen, usw. Zweiteres beschreibt ein Phänomen, das bedeutet, dass i.d.R. wenig Zusammenhang zwischen dem Engagement einerseits (also wie stark und wie viele persönliche Ressourcen in den Job reinvestiert werden) und dem Gehalt andererseits besteht. Also Lehrkräfte, die sich viel für ihre Schüler:innen (v.a. auch über die Unterrichtszeit hinaus nach Dienstschluss) einsetzen, bekommen i.d.R. das gleiche Gehalt und keine besondere Belohnung für dieses "Extra-Engagement", im Vergleich zu Lehrkräften, die dies nicht tun ("Dienst nach Vorschrift" sozusagen). Dieser Effekt macht verständlicherweise auf Dauer unzufrieden und kann wiederum auch Stress erzeugen.

Auch andere Berufsgruppen aus den sozialen Dienstleistungen (den sog. "Care-Berufen") sind von diesem Effekt betroffen (z.B. Pflegepersonal). Allerdings kann man bei Lehrkräften besser untersuchen, ob die Entstehung von körperlichen Symptomen auch tatsächlich auf Stress zurückzuführen ist, und nicht auf (einseitige) körperliche Belastung (z.B. durch das ständige Heben von Patient:innen im Krankenhaus, wie dies bei Pflegekräften der Fall ist).

Welche Rolle spielt die Psychobiologie?

Bisher sind die biologischen Grundlagen, wie sich solche körperlichen Symptome tatsächlich manifestieren (also entstehen und dann bestehen) noch relativ ungeklärt. Um langfristig adäquate Therapien entwickeln zu können, muss man neben der psychologischen Ebene auch die biologische und physiologische Ebene hinter einem körperlichen Symptom besser verstehen, um schlussendlich auch genau begreifen zu können, um was für ein Symptom es sich handelt, wovon es beeinflusst wird, wie es entstehen kann usw.

Corona-Pandemie als Brennglas

Die Corona-Pandemie hat für alle, aber insbesondere bei Lehrkräften die Situationen an den Schulen verschärft. Die Arbeitsbelastung steigt durch Corona schließlich noch mehr an. Auch für Schüler:innen werden soziale Probleme verstärkt. Dies zeigt uns deutlich, wie wichtig es ist, innerhalb wissenschaftlicher

Forschung das Zusammenwirken von Stress und körperlichen Prozessen noch besser zu verstehen.

Weitere Informationen

Sie finden auf den folgenden Seiten weitere Beiträge über diese Studie:

- Universität Luxemburg: Interoception and chronic stress (INSTRESS)
- Universität Luxemburg DBCS: Chronic stress and body perception in school teachers
- Universität Luxemburg News & Events: Looking for school teachers
- Science.lu: Die Luxemburger Lehrer:innen-Stress-Studie 2022
- RTL-Radio-Beitrag: Léierpersonal fir Etüd iwwer Stress gesicht!
- Zeitungsartikel *Luxemburger Wort* (17.02.2022): Studie an Lehrkräften
- Moodle (Universität Luxemburg; für Lehramtsstudierende im Referendariat): Die Luxemburger Lehrer:innen-Stress Studie

Information für Schulleiterinnen und Schulleiter

Für unsere Studie suchen wir Lehrkräfte, die aktuell aktiv im Lehrberuf tätig sind. Als Teil dieser Studie bieten wir daher an, weitere

Informationen in Form eines persönlichen Besuchs an der Schule vorzunehmen. Bitte kontaktieren Sie uns direkt, falls Sie daran Interesse haben. Ergänzend oder alternativ senden wir Ihnen gerne auch unseren Informationsflyer postalisch zu.

Durch wen ist diese Studie genehmigt?

Die Studie ist durch die Ethik-Kommission der Universität (Ethics Review Panel ERP) genehmigt, die strenge Regeln bei der Evaluation wissenschaftlicher Forschungsprojekte befolgt.! Bitte beachten Sie, dass es sich hierbei um eine wissenschaftliche Studie handelt, die frei von jeglicher politischen oder privaten Organisation ist. Die Studie ist nicht-profitorientierte Forschung der Universität Luxemburg und fördert die Grundlagenforschung.

Kontakt

Ass.-Prof. Dr. André Schulz, Dipl.-Psych.
Leiter des klinisch-psychophysiologischen Labors (CLIPSLAB), Projektleiter
 Tel.: (+352) 46 6644 9549,
 andre.schulz@uni.lu
 Projektleiter

Greta Hansen, M.Sc.
Doktorandin im Projekt, Studienleiterin
 Tel.: (+352) 46 6644 6251
 greta.hansen@uni.lu
 Studienleiterin



A person is shown from the chest down, sitting at a desk. They are wearing a dark grey t-shirt. Their right hand is holding a pen and pointing at a white calculator on a notebook. Their left hand is holding a white envelope or document. The desk is cluttered with various papers and documents. In the background, there is a window with a view of greenery outside. A blue circular graphic with the word 'info' in white is overlaid on the top left of the image.

info

Information sur la déclaration d'impôts concernant les frais d'obtention de l'enseignant.e

Les frais d'obtention (hors frais de déplacement)

Sont considérées comme frais d'obtention les dépenses faites directement en vue d'acquérir, d'assurer et de conserver les recettes. L'ensemble de ces dépenses effectives sont déductibles fiscalement dans la mesure où elles excèdent un **forfait annuel de 540 euros par salarié**.

Les dépenses suivantes sont considérées comme frais d'obtention:

1. Les **cotisations professionnelles** (p.ex. pour la Chambre des Fonctionnaires et Employé.e.s publics ou pour la Chambre des Salarié.e.s) et **syndicales** (p.ex. pour le SEW/OGBL)
2. Les **dépenses pour vêtements typiquement professionnels**. Ceci concerne notamment les enseignants des cours pratiques qui ont p.ex. besoin d'une blouse de laboratoire, gants de travail, chaussures de sécurité, bleu de travail, lunettes de protection etc. **ATTENTION:** Les dépenses pour vêtements en relation avec le train de vie personnel ne sont pas déductibles!
3. Les **dépenses pour instruments de travail**. Ces dépenses constituent des frais d'obtention, si elles servent exclusivement ou quasi exclusivement (à la raison de 90% ou plus) à l'exercice de l'activité professionnelle.

3.1 Ordinateur et imprimante:

L'ordinateur et l'imprimante sont à considérer comme instruments de travail que s'ils sont presque exclusivement utilisés dans l'intérêt professionnel du contribuable (à raison de 90% ou plus).

Le contribuable doit apporter la preuve qu'il utilise l'ordinateur et/ou l'imprimante presque exclusivement à titre professionnel. Ces instruments de travail sont amortissables selon leur durée usuelle d'utilisation qui est en général établie à 3 ans.

3.2 Livres et périodiques professionnels:

Les dépenses pour livres et périodiques en rapport avec la branche de l'enseignant constituent des frais d'obtention.

ATTENTION: Les dictionnaires courants et encyclopédies sont considérés comme instruments que tout contribuable s'achète et sont donc considérés comme des dépenses privées non déductibles!

3.3 Crayons, stylos, cartable, articles de papeterie etc. qui servent exclusivement à des fins professionnelles.

4. Cabinet de travail à domicile:

4.1 Définition:

Le cabinet de travail:

- doit être utilisé exclusivement ou quasi exclusivement (à la raison de 90% et plus) à l'exercice de l'activité professionnelle;
- doit se trouver dans une pièce à part qui dispose d'une porte que l'on peut fermer;
- ne doit pas être traversé pour rejoindre d'autres pièces d'habitation privées;
- ne doit pas être aménagé comme une pièce à vivre;
- ne doit pas être aménagé avec des objets particulièrement onéreux en comparaison avec les autres pièces d'habitation;
- ne peut pas être disproportionné par rapport aux pièces d'habitation restantes, de sorte que le contribuable et sa famille sont restreints dans leurs besoins normaux d'habitation.

4.2 Règle générale:

Les frais et dépenses qui sont occasionnées par le cabinet de travail et qui rentrent dans l'ensemble des frais et dépenses de l'habitation totale sont déductible proportionnellement à la surface habitable totale.

Si le cabinet de travail occupe p.ex. 10% de la surface habitable totale, alors 10% des frais et dépenses sont déductibles.

ATTENTION: Des pièces qui ne servent pas à des fins d'habitation (cave, garage, buanderie, greniers etc.) ne sont pas prises en compte pour le calcul de la surface totale habitable.

4.3 Frais d'installation immobiliers:

Il s'agit de l'amortissement de l'habitation sur une durée de 40 ans. Pour obtenir la base d'amortissement, on part du prix de la construction ou d'acquisition, auquel on peut éventuellement rajouter le prix de gros travaux de rénovation ou de transformation réalisés plus tard, sous condition que ceux-ci ne dépassent pas 20 % du prix d'acquisition (hors terrain).

On retranche du prix de la construction/d'acquisition la valeur du terrain. Si le prix du terrain n'est pas connu, il peut être évalué en principe à 20 % du prix total du terrain et de l'immeuble, frais d'acte compris.

4.4 Frais d'installation mobiliers:

Il s'agit de l'amortissement des meubles du cabinet de travail. Cet amortissement se fait pendant une durée limitée: n fois 1/n du prix d'achat si l'amortissement se fait en n années. La valeur de n est variable en fonction de la durée de vie du bien en question (5 à 15 années). Du petit mobilier (chaise de bureau, ...) peut être déduit en une seule année (ou en plusieurs) en fonction du coût d'acquisition (≤ 870 €).

4.5 Frais de fonctionnement du cabinet de travail:

Ces frais sont déductibles proportionnellement à la surface totale habitable. Par frais de fonctionnement du cabinet de travail on entend e.a.: frais de chauffage, d'électricité, taxes communales (canalisation, poubelle, impôt foncier, excepté la consommation d'eau), téléphone, internet, assurance incendie, loyer, frais de réparation et d'entretien.

5. Les dépenses **faites pour actualiser les connaissances professionnelles du contribuable**, afin de mieux répondre aux exigences de sa profession par une qualification améliorée ou faciliter son avancement dans sa profession, **sans que sa situation professionnelle change fondamentalement** suite à ces cours de perfectionnement professionnel. Ceci peut concerner les maîtres d'enseignement qui participent à des formations de pratiques professionnelles qui ne sont pas offertes par l'IFEN.

Exemple: Calcul frais d'obtentions 2022

Frais d'obtentions 2022

Catégorie 1 : Livres professionnels et matériel didactique

Livres, revues et autre matériel didactique en rapport avec le métier d'enseignant en général et les cours de sciences économiques et sociales dans les cycles moyens et supérieurs de l'ES et de l'EST en particulier.

Recyclage : Le grand enfumage : Comment l'économie circulaire ...	9.76
Abonnement Alternatives économiques	72.00
L'école des chances	11.52
Le courage de la nuance	13.67
Oblik : Journal de statistiques économiques et sociales	79.07
Retronews	18.55
TOTAL	204.57

Catégorie 2 : Equipement bureau et outils professionnels

Divers matériaux de bureau :	
Pelikan Tintenglas (rot) :	9,70
TimeTex System Schulplaner / Lehrerkalender	11,30
Whiteboard Marker	8,99
Cartable	139,00
Chaise Bureau	183,60
Étagère (Prix total: 2000 €, amortissable sur 5 ans, 2000/5=400 € par an)	400,00
TOTAL	613,59

Catégorie 3 : Frais maison en % de la surface bureau

Surface habitable : 182 m2 dont 16 m2 de surface bureau = 8,75 %

	100%	8,75%
Electricité	972.27	85.07
Chauffage	1216.82	106.47
Téléphone	1514.29	132.50
Assurance Reebou	888.19	77.72
TOTAL		401.76

Catégorie 4 : Amortissement maison en % de la surface bureau

Valeur maison HTVA : 680.000 €
Valeur maison TTC 3 % : 700.400 €
Amortissement bureau : $700.400 * 1,5\% * 8,75\% = 919.275$

TOTAL 919.27

Catégorie 5 : Cotisations syndicales

OGB-L janvier- décembre 2022	
12 x 20,20	242,40
TOTAL	242,40

TOTAL GENERAL : 2139,19 €

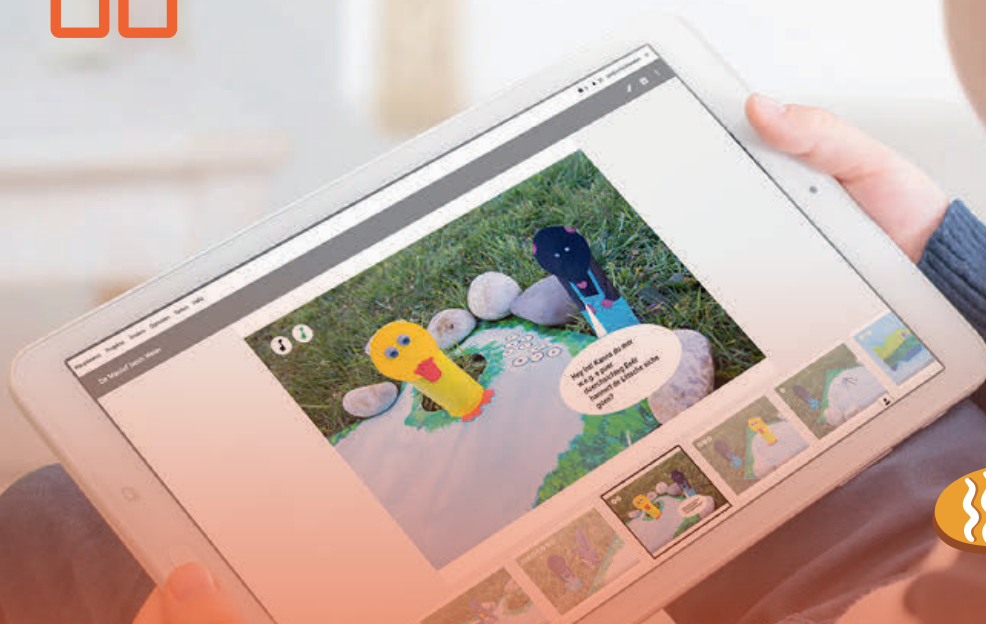
¹ taux forfaitaire annuel légal de 1,5%

SEW in action





STORYBOARD



Erstell mam **OLEFA Storyboard**

Multimedial Geschichten

wéi z.B. Wuertschatzübungen, ePortfolios, Dokumentatiounen,
Comic Strips, Fotoromaner,...



Setz deng eege Biller an
oder notz den direkten
Zougrëff op Pixabay



Setz Links, Sprooch-
opnahmen & Videoen
an deng Geschicht



Maach e Comic
mat verschiddene
Spriechblosen



Schaff mat méi
Kollege gläichzäiteg
un denger Story



Kontaktéiert eis fir méi Informatiounen:

EducDesign s.a. / +352 26 51 61 / info@educdesign.lu