

SEW

4/2023 JOURNAL

Nei Regierung,
eis
Fuerderunge
bleiwen

och fir d'Schoulen

OGB•L
— D'GEWERKSCHAFT

Rédaction: Direction syndicale du SEW/OGBL

Les articles signés ne reflètent pas nécessairement la position du syndicat.

Abonnement: 25 € par an

No 4/2023

Paraît jusqu'à 4 fois par an

Toute correspondance est à adresser au SEW/OGBL
63 rue de Bonnevoie
L-1260 Luxembourg

Tél. 540545-323
courriel : sew@ogbl.lu

www.sew.lu

Éditeur responsable: Frédéric Krier

Imprimeur: IC Luxembourg

Publication du Syndicat Education et Sciences dans l'OGBL / Syndikat Erziehung a Wëssenschaft am OGBL

Anciennement Journal des instituteurs



index

Editorial	03
OGBL/SEW	04
Enseignement fondamental	26
Enseignement secondaire	30
APCCA	44
FGIL	48
Enseignement supérieur & recherche	52
Divers	54



Joëlle Damé
Präsidentin vum SEW/OGBL

Leitartikel

Lëtzebuerg krit eng nei Regierung. Déi nei schwaarzblo Koalitioun steet och an der Bildungspolitik virun enger ganzer Rei Erausforderungen. D'Koalitiounsverhandlungen zu dësem Punkt verspriche spannend ze ginn, mat enger CSV um Verhandlungsdësch, déi déi neoliberal Bildungspolitik vum Minister Meisch déi lescht Joren ëmmer ganz kritesch gesinn huet.

Tatsächlech huet den europawäiten Ëmschwong op eng neoliberal Schoulpolitik an de leschte Joren déifgräifend Spueren hannerlooss. Ech géif hei gären de Jochen Krautz¹ zitieren, dee schonn 2019 folgend Analyse gemaach hat:

«Zunächst wird die Bewältigung der genannten Schwierigkeiten den Lehrerinnen und Lehrern stillschweigend als selbstverständliche überlassen. [...] Als Folge werden aber nicht mehr Personal eingestellt oder überflüssige Belastungen abgeschafft, sondern man bietet Gesundheitstrainings und Organisationspsychologie an, um «Resilienz» zu stärken [...]

Seitens der Politik wurde als Reaktion auf die zunehmende Heterogenität das Recht auf «individuelle Förderung» festgeschrieben: Lehrer und Schule haben nun zu garantieren, dass Schüler mitkommen, ohne dass sie durch die notwendigen Ressourcen dazu in die Lage versetzt würden. [...]

Die politisch gegen jedes mäßigende Argument forcierte Inklusion bei gleichzeitiger Mangelausstattung vervielfachte die beschriebenen Probleme und bringt das System Schule an den Rand des Kollaps.

Die sinkende Qualität soll nun mit aus der Wirtschaft entliehenen «Qualitätsmanagement» gehoben werden.»

Dëse Constat iwwert déi negativ Entwécklung an Däitschland passt wéi d'Fauscht op d'A op de Lëtzebuenger Bildungssystem. D'Konsequenz ass, dass eng Rei Enseignante midd a resignéiert sinn, an Däitschland hu sech d'Kënnegungen a verschidde Bundesländer verëffneffacht. Och zu Lëtzebuerg fannen d'Enseignanten net méi hir Plaz an dësem Wirrwarr vun neie Moosname, Projeten a Reformen, déi bis elo just annoncéiert Erfolleger sinn, awer net beweise konnten, dass si besser Resultater bei de Schüler oder méi Bildungsgerechtegkeet bruecht hunn.

Esou weiderfuere wéi bis elo wier fatal. Déi nei Regierung muss d'Rudder lo ëmräissen. Et muss op d'Leit vum Terrain gelauschert ginn. Den Enseignant soll sech nees op dat Wesentlecht, nämlech d'Ënnerriichte fokusséiere kënnen. Dofir brauch d'Schoul d'Méiglechkeet(en) zrëck, hirer Missioun nokommen ze kënnen. An der Schoul vum 21. Joerhonnert sollen net Individualismus a Konkurrenzdenken, mee Kooperatioun a Solidaritéit am Vierdergrond stoen. Fir de groussen Erausforderungen an der Schoul gerecht ze ginn, brauch et déi néideg Ressourcen um Terrain a pedagogesche Fräiraum, gläichzäiteg awer och eng kloer Linn, wat d'Schoul leeschte kann, a wat net. En Ofwälze vun alle Responsabilitéiten op déi eenzel Léierpersoun schaaft keng besser Schoul, mee e flächendeckende Burn-out.

Den SEW/OGBL war, ass, a bleift bereet fir an engem konstruktiven Dialog mat den neie politesche Responsable seng Analysen ze deelen, seng Virschléi ze ënnerbreeden a seng Léisungen ze diskutieren.

[1] Im Hamsterrad. Schule zwischen Überlastung und Anpassungsdruck. *Time for Change? Teil 2*, Matthias Burchardt/ Jochen Krautz, kopaed, München 2019

Nach net
Member?
hello.ogbl.lu

Gratis Ausfëlle vun Ärer Steiererklärung.

Den OGBL bitt nieft senger gewerkschaftspolitescher Aarbecht fir déi schaffend Leit an hir Famillen eng ganz Partie nätzlech Servicer.

Ënner anerem hunn all d'OGBL-Memberen d'Recht hir Steiererklärung gratis maachen ze loossen.

Méi Informatiounen op www.ogbl.lu/declaration-dimpots

Gidd Member op hello.ogbl.lu — ogbl.lu — [f ogbl](https://www.facebook.com/ogbl) — [t ogbl_luxembourg](https://twitter.com/ogbl_luxembourg)

OGB•L
— D'GEWERKSCHAFT

Pressekonferenz vum SEW/OGBL: de Bilan vun 10 Joer liberaler Bildungspolitik

Kuerz virun den Nationalwahlen, war et fir den SEW/OGBL Zäit fir op der Rentréespressekonzferenz ee Bilan vun 10 Joer neoliberaler Bildungspolitik ze zéien, an d' Forderungen vum SEW/OGBL un déi nei Regierung ze formuléieren. Hei ee kuerzen Iwwerbléck iwwert déi Haaptpunkten.

Bildungsgerechtegkeet

Den SEW/OGBL fuerdert een evidenzbaséierte wëssenschaftleche Bléck vun engem neutralen Expertegrupp op de Pilotprojet franséisch Alphabetisierung, sou wéi ee gesellschaftlechen Debat, ob mir déi Zersplitterung vun der Bildungslandschaft wëllen, an ob se een adequate Moyer fir méi Bildungsgerechtegkeet ass

D'Pisten, déi an de Rapporte vum ONQS stinn, mussen analyséiert ginn. Déi nei Regierung muss de Sproochenunterricht vum Cycle 1 bis 1ère komplett iwwerdenken an e koherent Konzept ausschaffen.

Inclusioun

Dem OEJQS seng Anaylsen a Conclusiounen solle bei politeschen Decisiounen berécksiichtegt a matabezu ginn. De prozeduralen Opwand muss reduzéiert ginn, a mir brauchen déi néideg Ressourcen um Terrain fir dass Inclusioun gelénge kann.

D'APCCA muss nees mat agebonne ginn an d'Iwwerschaffe vum Projet de loi 8163.

Penurie Enseignanten

Den SEW/OGBL fuerdert eng zäitlech Limitéierung vum Quereinsteigerprogramm an eng Stäerkerkung vun der Enseignantsausbildung. Mir mussen den Enseignanten an der Schoul nees d'Méiglechkeet ginn, hir Missioun ze erfëllen an hirem Kärjob, dem Ënnerriichten, nozagoen

Mir fuerderen, dass de Chargé/en eng Formation en cours d'emploi ugebuede gëtt.

Op Digitaliséierung

Den SEW/OGBL fuerdert ee koherent Konzept zur d'Digitaliséierung, wat och d'Gefore vun enger ze héijer Bildschirmzäit berécksiichtegt.

Outsourcing:

Den SEW/OGBL kritiséiert den Outsourcing vu verschiddenen edukative Beräicher u privat oder extern Acteuren, wéi dat am Fall vun den internationale Programmer an am Fall vun der Verlängerung vun der Schoulflicht bis 18 Joer geschitt aus.

Schoulautonomie:

Den SEW/OGBL kritiséiert d'Auswierkung vum der Schoulautonomie, déi op eng Konkurrenz tëscht den eenzele Lycéeën ausgeart ass an d'Zersplitterung vun eise Bildungssystem exponentiell wuesse geloossen huet.



Zersplitterung vum Bildungssystem:

Den SEW/OGBL huet sech géint d'Zersplitterung vun eise Bildungssystem ausgeschat.

Cycle inférieur am ESG:

Den SEW/OGBL fuerdert nieft méi transparente Bewäertungskriterien:

- E nationaalt Konzept zu den errechende Kompetenze fir Cours Avancé a Cours de base;
- Eng extern Differenzéierung op nationalem Niveau mat méi klengen Klasseneffektiven fir de Cours de base;
- D'Obligatioun, u Bildungsdefiziten an den Haaptfächer ze schaffen, fir weiderzekommen.

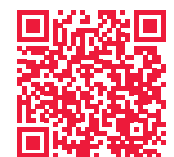
Berufsausbildung:

Den SEW/OGBL fuerdert eng Revalorisatioun vun der Berufsausbildung. Konkret bedeit dat fir eis:

- enger Verlängerung vum Cycle inférieur am ESG em 1 Joer
- Den DAP soll « Première professionnelle » heeschen an Accès op de Meeschterbréif ginn.
- De Meeschterbréif soll mat op den Niveau 6 vum nationale Qualifikationsrahmen gehuewe ginn



Ganzen Pressedossier



Pressekonferenz op Youtube

BILANZ DER BILDUNGSPOLITIK

Liberal, konsequent, unzulänglich

Claude Meisch trat vor fünf Jahren mit dem Ziel an, seine Reformen zu verewigen. In seiner zweiten Amtszeit drückte der Minister der Bildungspolitik noch mehr seinen liberalen Stempel auf. Die Ungerechtigkeiten des Schulsystems konnte er damit nur eingrenzen.

Als Claude Meisch vor zehn Jahren zum Bildungsminister ernannt wurde, überraschte das viele Beobachter. In der DP-Fraktion galt er als Finanz- und Wirtschaftsexperte, weshalb er eher als möglicher Finanzminister gehandelt wurde. Das Bildungsressort aber hatte er sich selbst ausgesucht.

In der ersten Legislatur reformierte er den Sekundarunterricht und verlieh den Schulen mehr Autonomie bei der Gestaltung ihres Schulangebots, gestaltete die Studienbeihilfen neu und schaffte den Religionsunterricht ab. Er führte in den ersten Jahren das Ministerium also, wie es von einem liberalen Finanzpolitiker zu erwarten war. Trotz der vielen Reformen wagte der Minister sich jedoch nicht an eine grundlegende Umgestaltung des Bildungssystems. Vielmehr legte er zwischen 2013 und 2018 den Grundstein für sein Vermächtnis. In Differdingen öffnete die erste öffentliche Europaschule ihre Türen – und ebnete damit den Weg für den Ausbau eines parallelen Schulsystems, der in den vergangenen fünf Jahren seinen Lauf nahm.

In seiner Zeit als Bildungsminister eröffnete Claude Meisch insgesamt sechs öffentliche Europaschulen und schuf vier zusätzliche Sektionen im klassischen Unterricht. Somit versuchte er, seinem persönlichen Motto „Ënnerschiddlech Schoule fir ënnerschiddlech Schüler“ gerecht zu werden. Den Teil der Bevölkerung, der am meisten auf Unterstützung angewiesen wäre, konnte der Minister damit allerdings kaum erreichen.

Der Schulerfolg ist vorbestimmt

In keinem anderen EU-Land hat der sozioökonomische Hintergrund einen größeren

Einfluss auf die Schulergebnisse von Kindern als in Luxemburg. Das war eines der Haupterkenntnisse der letzten PISA-Studie von 2018, an der das Großherzogtum teilnahm. Claude Meisch beschwichtigte, man könne die spezielle Situation hierzulande nicht mit dem Ausland vergleichen. Deshalb nimmt Luxemburg seit 2019 nur noch an jeder zweiten PISA-Erhebung teil. Parallel dazu sollte eine weitere Studie gemeinsam mit Ostbelgien und Südtirol durchgeführt werden, deren sprachliche Spezifitäten eher mit Luxemburg zu vergleichen seien. Diese Untersuchung liegt aber noch nicht vor.

Dafür hat das „Luxembourg Centre for Educational Testing“ (Lucet) in den vergangenen Jahren ausreichend eigene Studien vorgelegt. Die Forscher erheben jährlich Daten zu den schulischen Leistungen von Kindern. Die Ergebnisse verdeutlichen jedes Jahr dieselbe Erkenntnis, die bereits in der PISA-Studie offensichtlich wurde. Der sozioökonomische Hintergrund ist in Luxemburg ausschlaggebend für die schulische Leistung.

Im Bildungsbericht von 2021 stellten die Forscher etwa fest, dass 53 bis 62 Prozent der sozial begünstigten Kinder bereits im dritten Schuljahr Lesekompetenzen über den Mindestanforderungen besaßen. Dieser Wert verbessert sich bis zur 9. Klasse auf 70 bis 78 Prozent. Im Gegensatz dazu erreichen 49 bis 51 Prozent der sozial benachteiligten Kinder im dritten Schuljahr nicht die Mindestanforderung. In der 9. Klasse befinden sich weiterhin 38 bis 46 Prozent unter dem geforderten Niveau. Diese Befunde haben sich in den vergangenen Jahren unter Claude Meisch nicht grundlegend verändert.

Der Bildungsminister versuchte aber zumindest, die finanziellen Verhältnisse der Schüler zu verbessern. Unter ihm wurden Schulbücher und Musikunterricht kostenlos sowie die Kinderbetreuung ausgeweitet und ebenfalls gratis. Aus dem Sektor heißt es allerdings, dass es an Betreuern fehlt und sie so nur bedingt einschreiten können. Diese Lücke versuchte der Minis-

ter, mit einer verkürzten Ausbildung für Erzieher zu füllen.

Eine erste Studie kam zum Ergebnis, dass die Absolventen dieser Ausbildung keine wesentlichen Nachteile gegenüber Erziehern mit einer klassischen Ausbildung haben. Allerdings beruhen die Ergebnisse auf zehn von 36 Schülern, die am neuen Programm teilnahmen, und können deshalb nicht verallgemeinert werden. Während einer Plenarsitzung des Parlaments Anfang Mai wertete Claude Meisch das Unterfangen dennoch als Erfolg: „Wir haben über diesen Weg 14 Prozent mehr Erzieher ausbilden können und ich glaube, der Sektor ist uns dankbar dafür“, so der Minister vor den Abgeordneten. Auch das ist typisch für den Politikstil von Claude Meisch.

Mehr Autonomie, weniger Verantwortung

Der eigentliche Fokus der Politik von Claude Meisch lag denn auch gar nicht auf den sozioökonomischen Verhältnissen der Schüler, sondern auf dem Unterrichtsangebot und den Sprachen. Tatsächlich ist neben den sozioökonomischen Verhältnissen die sprachliche Spezifität des Luxemburger Schulsystems ausschlaggebend für die Bildungsungerechtigkeit. Das sehen auch die Bildungsforscher so.

„Kommen dann noch eine andere Muttersprache und ein Migrationshintergrund hinzu, wird es zu einem perfekten Sturm“, sagte Antoine Fischbach, Direktor des Lucet, vor einem Jahr im Gespräch mit Reporter.lu.

In seiner ersten Amtszeit von 2013 bis 2018 legte der Minister Wert darauf, den Schulen mehr Flexibilität bei der Gestaltung ihres Unterrichts zu geben. In den vergangenen fünf Jahren vertiefte Claude Meisch diesen Ansatz. Aus sieben Sektionen im klassischen Sekundarunterricht machte er elf. Die Lyzeen können über ihr Angebot frei bestimmen und verschiedene Fächerkombinationen anbieten.

Damit gab das Ministerium nach und nach die Verantwortung für die Bildungspolitik an die Schulen ab. Der Bildungsminister gibt lediglich die großen Linien vor und erweitert das Programm und somit die Gestaltungsmöglichkeiten für die Schulen. Aus einem einheitlichen Bildungssystem wird ein fragmentiertes. Jeder Schüler soll sich so sein eigenes Schulprogramm zusammenstellen können, das seinen Fähigkeiten entspricht. Damit verliere die Schule allerdings auch ihren integrativen Charakter, fürchtet etwa die Lehrerergewerkschaft SEW. Das zeigt sich vor allem bei den öffentlichen Europaschulen.

Eine Schule für Kinder von Expats

Um auf die sprachliche Diversität Luxemburgs zu reagieren, kündigte Claude Meisch bereits 2015 die Eröffnung einer öffentlichen Europaschule in seiner Heimatgemeinde Differdingen an. Das neue Angebot solle „die Erfolgchancen der Schülerinnen und Schüler unabhängig von der zu Hause gesprochenen Sprache verbessern“, hieß es damals in einer Pressemitteilung. In den folgenden Jahren eröffnete Claude Meisch fünf weitere solcher Schulen in Junglinster, Clerf, Bad Mondorf, Mersch und in der Hauptstadt.

Vor einem Monat veröffentlichte das Ministerium eine erste Studie über die öffentlichen Europaschulen. Claude Meisch sprach von „mehr als ermutigenden Ergebnissen“. Tatsächlich deuten die Daten darauf hin, dass Schüler der Europaschule besser in Mathematik abschneiden als im klassischen Schulsystem. Bei Kindern aus sozioökonomisch schwächeren Haushalten bestätigt sich dieser Befund. Allerdings hat die Analyse einen Haken. Denn der Anteil dieser Schüler ist in den öffentlichen Europaschulen weit geringer als im regulären Schulsystem. Das neue Angebot erreicht sie kaum.

„Jemand muss am Ende die Entscheidung treffen. Wenn wir in einer solchen Notlage darauf warten würden, dass alle sich einig sind, machen wir gar nichts mehr.“ – Claude Meisch, Bildungsminister

Das Bildungsministerium erwartete sich eigentlich eine weitaus höhere Zahl an luxemburgisch- oder portugiesischsprachigen Kindern, die sich für das europäische Schulsystem einschreiben würden. Doch etwa nur halb so viele portugiesischsprachige Schüler wie erwartet entschieden

sich für diese Schulen. Bei den luxemburgischsprachigen Kindern war es gar nur ein Fünftel. Dafür nahmen weit mehr Kinder, die zu Hause Hindi oder Englisch sprechen, das neue Angebot in Anspruch.

Der geringe Anteil an Kindern aus sozioökonomisch schwachen Haushalten und an portugiesischsprachigen Schülern zeigt, dass das System noch keine wirkliche Alternative für die Kinder ist, die es eigentlich am nötigsten hätten. Die Testergebnisse im Bereich der Mathematik sagen zudem wenig über die Sprachkenntnisse der Schüler aus. Dabei war genau dies der Grund, warum die Schulen überhaupt gegründet wurden. Dazu fehlen zurzeit allerdings zuverlässige Daten.

Das gilt auch für ein weiteres Prestigeprojekt des Ministers. In vier Grundschulen wird aktuell eine Alphabetisierung auf Französisch angeboten. Erste Ergebnisse dieses Pilotprojekts erwartet man sich erst im kommenden Jahr. Dann wird sich zeigen, wie die Angebotspolitik von Claude Meisch tatsächlich abschneidet.

Schule im Ausnahmezustand

Die Reformen des Ministers richten sich in erster Linie an die nächsten Generationen. Sie können von der Erweiterung des Angebots und einer anderssprachigen Alphabetisierung stärker profitieren. Dabei hat sich die Ungerechtigkeit des Schulsystems unter dem liberalen Bildungsminister weiter verschärft. Während der Pandemie schaltete die Schule auf digitalen Fernunterricht um. Darunter litten vor allem schwache Schüler. Auch hier zeigt sich, dass Kinder aus gut gestellten Haushalten weniger Schwierigkeiten hatten. Die Lernrückstände fielen bei luxemburgisch- und deutschsprachigen Kindern wesentlich geringer aus als etwa bei portugiesischsprachigen Kindern. Auch hier fehlen jedoch Studien, um die Langzeitfolgen der Pandemie abzuschätzen.

Dennoch geht das Ministerium davon aus, dass die Schäden geringer ausfallen als im Ausland. Claude Meisch betonte stets, dass die Schulschließungen in Luxemburg nur von kurzer Dauer waren. Während dieser Zeit war das oberste Gebot des Ministeriums, so viel wie möglich Normalität zu erlauben. Das Ministerium improvisierte dafür eine eigene Strategie. Die Rückkehr zum normalen Unterricht gelang zuerst durch die Einteilung der Schüler in A/B-Gruppen, die sich wöchentlich abwechselten.

In der Folge konnten Direktoren der Lyze-

en frei entscheiden, ob sie eine Maskenpflicht einführen oder nicht. Das Ministerium gab somit auch in diesem Bereich die Verantwortung an die Schulen ab. Erst nachdem es bereits zu mehreren Clustern gekommen war, empfahl das Ministerium auch während des Unterrichts das Tragen einer Maske. Als erste Schnelltests auf dem Markt erschienen, wurden diese ebenfalls in den Schulen eingeführt. Doch diese Strategie hatte auch ihre Tücken. Vor allem 2021 wurde die Schule zunehmend zu einem Infektionsherd. Zudem kritisierten die Lehrerergewerkschaften den fehlenden Dialog mit dem Minister.

Der pandemiebedingte Ausnahmezustand bekräftigte denn auch in diesem Punkt den Politikstil von Claude Meisch. Der Bildungsminister entschied über neue Regeln und informierte, wenn überhaupt, anschließend die Betroffenen. Ein Dialog zwischen den Gewerkschaften und dem Minister war kaum möglich. „Jemand muss am Ende die Entscheidung treffen. Wenn wir in einer solchen Notlage darauf warten würden, dass alle sich einig sind, machen wir gar nichts mehr“, begründete der Minister sein Vorgehen im Sommer 2020 im Interview mit Reporter.lu.

Dahinter steckte wohl auch Absicht. In seinen zehn Jahren im Bildungsministerium reformierte Claude Meisch wie kaum jemand zuvor. Während seine Vorgängerin Mady Delvaux-Stehres (LSAP) wiederholt am Protest der Lehrerergewerkschaften scheiterte, bevorzugt der DP-Minister es, sie schlicht zu ignorieren.

Im gleichen Stil hat der Minister auch das Schulpflichtalter von 16 auf 18 Jahre erhöht – ohne die Koalitionspartner darüber in Kenntnis zu setzen. Auch hierdurch werden zumindest kurzfristig die Zahlen zu den Schulabbrechern sich verbessern. In der nächsten Legislatur wird sich dann allerdings zeigen, was von zehn Jahren liberaler Bildungspolitik bleibt. Dann müssten ausreichend Daten vorliegen für tiefgreifende Analysen der Reformen. Ob der Bildungsminister diese dann in gewohnter Manier als Erfolg feiern kann, hängt nicht mehr nur von den Studien ab, sondern auch vom Wahlergebnis im Oktober.

Pol Reuter

Erstmals veröffentlicht auf REPORTER (www.reporter.lu) am 28. August 2023. Alle Rechte vorbehalten.



Luxemburg, den 18. Oktober 2023

Offener Brief des SEW/OGBL, des Landesverbands und der AMELUX an die CSV und DP im Rahmen der Koalitionsverhandlungen

Sehr geehrte Vertreter.innen der CSV und der DP,

Hiermit erlauben wir es uns, Sie auf einige Kernforderungen des SEW/OGBL, des Landesverbands und der AMELUX in Bezug auf die Bildungspolitik aufmerksam zu machen und bitten Sie, diese in die Koalitionsverhandlungen einfließen zu lassen.

Da die Arbeitsgruppe zur Bildungspolitik bedauerlicherweise ohne Konsultation der betroffenen Berufsgruppenverbände stattfinden soll, möchten wir Sie bitten, zumindest auf diese Weise den Anliegen der Lehrkräfte Gehör zu schenken.

Auf folgende Punkte möchten wir Sie hinweisen:

- Die **Mehrsprachigkeit** stellt für eine wachsende Anzahl von Schüler.innen ein unüberwindbares Hindernis dar. Statt den Sprachenunterricht vom Cycle 1 bis zur 1ère in seiner Gesamtheit kritisch zu analysieren und zu überdenken, wurde die Alphabetisierung auf Französisch als Pilotprojekt gestartet. In unseren Augen greift diese isolierte Maßnahme nicht tief genug. **Das SEW/OGBL fordert ein kohärentes Konzept für den Sprachenunterricht, und das von der Kinderbetreuung an bis zum Sekundarabschluss.** Eine Gewichtung der Sprachen sowie Flexibilisierung des Sprachenunterrichts sollen mehr Bildungschancen bieten.
- **Das SEW/OGBL warnt davor, schulische Parallelsysteme zu schaffen,** um der Bildungsungerechtigkeit entgegenzuwirken. Aktuell existieren mit den öffentlichen Europaschulen und deren unterschiedlichen Sprachsektionen sowie mit der Primary School des Lycée Michel Lucius, die das britische System anbietet, und der Alphabetisierung auf Französisch und Deutsch in der Regelschule sechs unterschiedliche Schulsysteme von Grundschule an. In der Sekundarschule wird diese Zersplitterung noch weiter vorangetrieben. Das SEW/OGBL warnt vor den Konsequenzen dieser **Zersplitterung der Bildungslandschaft**, da sie vor allem sozial besser gestellten Familien zugutekommt und die Bildungsungerechtigkeiten eher noch verschärft werden, anstatt sie abzumildern. Das SEW/OGBL fordert stattdessen, das aktuelle Modell der Mehrsprachigkeit der öffentlichen Regelschule auf Basis einer kritischen Analyse zu überdenken. **Eine gemeinsame öffentliche Schule scheint uns für die soziale Kohäsion und Integration unabdingbar.** Wir fordern deshalb, dass die öffentliche Regelschule gestärkt wird, so dass jeder Schüler, unabhängig von seiner Herkunft, dort seinen Platz findet.

- Das SEW/OGBL fordert, dass sich das Luxemburger Bildungsministerium auf europäischer Ebene dazu verpflichtet, **in den öffentlichen Europaschulen eine Sektion einzuführen, die an die spezifischen Bedürfnisse unseres Landes angepasst ist.** Diese Sektion soll das Erlernen von Französisch, Deutsch und Luxemburgisch priorisieren und somit Übergänge (**«Passerelles»**) **zum traditionellen Schulsystem ermöglichen.** Somit würde man denjenigen Schüler:innen, die den Leistungsanforderungen der Europaschulen nicht gerecht werden können, eine maximale Auswahl an Ausbildungsmöglichkeiten bieten. Eine solche Sektion sollte dann auch an allen öffentlichen Europaschulen prioritär angeboten werden, um die Integration und den sozialen Zusammenhalt zu fördern.
- Die **nationale Gesetzgebung muss auch in den öffentlichen Europaschulen eingehalten werden.** Viele Schulleitungen öffentlicher Europaschulen interpretieren ihren Status als akkreditierte Europaschule als Freifahrtschein, nationale Gesetze zu umgehen. Dieser Missbrauch reicht von unbezahlten Überstunden im Referendariat bis hin zum regelmäßigen Einsatz von nicht ausreichend diplomierten Lehrkräften im Sekundarunterricht. Anhand der Tatsache, dass Grund- und Sekundarschule der gleichen Schulleitung unterliegen, werden ebenfalls des Öfteren Lehrkräfte mit Masterabschluss für den Grundschulunterricht in der Lohnkategorie A2 eingestellt, um späterhin in den Sekundarschulen zu unterrichten, ohne dass ihre Lohnkategorie der geleisteten Arbeit angepasst wird.
- Luxemburg hat mit dem Unterschreiben der entsprechenden UNO-Konvention den Weg der **Inklusion** eingeschlagen. Viele Lehrer:innen beklagen jedoch, dass sie der Heterogenität im Klassensaal nicht gerecht werden. Es fehlen die nötigen Ressourcen in den Schulen, der prozedurale Aufwand hingegen ist enorm. Als SEW/OGBL fordern wir eine Vereinfachung der Prozedur, so dass die Schüler:innen schneller in den Genuss von Förder- und Fördermaßnahmen kommen. Wir brauchen ein multidisziplinäres Team in den Schulen, um effizient und schnell reagieren zu können.
- Der zweite Bildungsbericht hat nochmals deutlich aufgezeigt, dass die soziale Herkunft die **Bildungschancen** der Schüler:innen maßgeblich bestimmt. Keine der bisher getroffenen Maßnahmen konnte diesen Trend stoppen. Damit wir bessere Bildungschancen garantieren können, braucht es die nötigen Ressourcen. Als SEW/OGBL fordern wir, dass das **«Contingent»** nach oben angepasst wird, so dass wir der Heterogenität in den Klassen besser gerecht werden. Schulen mit niedrigem sozioökonomischen Status müssen systematisch unterstützt werden, damit die soziale Schere nicht weiter auseinandergeht.
- Das SEW/OGBL fordert zudem eine **Überarbeitung der Reform des «Cycle inférieur»** im ESG. Die Promotionskriterien sollen verständlicher und dadurch auch für die Schüler:innen transparenter werden. Auf nationaler Ebene fordern wir eine **obligatorische externe Differenzierung für «Cours de base» und «Cours avancé».**

Für «Cours de base» und «Cours avancé» müssen Mindestanforderungen definiert werden, die die Schüler:innen erreichen müssen, um weiterzukommen. Somit soll vermieden werden, dass die Schüler:innen von 7ème bis 5ème trotz enormer Lernrückstände automatisch versetzt werden, ihnen dann aber Ende 5ème durch genau diese mitgeschleppten Lernrückstände der Weg zu zahlreichen Sektionen versperrt wird.

- Das SEW/OGBL spricht sich nach wie vor **gegen die Verlängerung der Schulpflicht auf 18 Jahre** aus. Den Ursachen eines vorzeitigen Schulabbruchs müssen bereits viel früher in der schulischen Laufbahn präventive Maßnahmen entgegengesetzt werden, wie z.B. mit einem nach oben angepassten «Contingent» in den Grundschulen und kleineren Klassen in den Sekundarschulen sowie mit dem Abbau administrativer Hürden in Bezug auf spezifische Fördermaßnahmen, die betroffene Schüler:innen oft zu spät erhalten.
- Das SEW/OGBL fordert zudem **kostenloses Arbeitsmaterial für die Schüler:innen der Berufsausbildung** sowie **kostenlose Kopien für die Schüler:innen des gesamten Sekundarunterrichts**.
- Die **Berufsausbildung muss aufgewertet werden** und der untere Zyklus des Sekundarunterrichts im ESG um ein Jahr verlängert werden, wie es schon seit langer Zeit im ESC der Fall ist. Das DAP soll eine nominelle Aufwertung erhalten und künftig «Première professionnelle» heißen und Zugang zum Meisterbrief gewähren, der auf das Niveau 6 des nationalen Qualifikationsrahmens angehoben werden soll. Die Lehrlingsentschädigungen sollen harmonisiert werden und vor dem PII mindestens 80% des unqualifizierten Mindestlohns entsprechen und nach dem PII mindestens 100% des unqualifizierten Mindestlohns entsprechen.
- Die Lehrbeauftragten, die sogenannten «**Chargés de cours**», haben in der Vergangenheit eine wertvolle Arbeit geleistet. Trotzdem geraten viele von ihnen durch das Aneinanderreihen von befristeten Arbeitsverträgen (CDD) in eine prekäre Lage. Das SEW/OGBL fordert zusammen mit dem Landesverband, dass die Lehrbeauftragten nach dem zweiten befristeten Arbeitsvertrag, konform zum Arbeitsgesetz, automatisch einen unbefristeten Arbeitsvertrag (CDI) angeboten bekommen. Außerdem fordern wir, dass auch die Lehrbeauftragten in den Genuss der sogenannten «Altersdécharge» kommen. In der Grundschule sollen sie zudem die Möglichkeit bekommen, die Ausbildung zum Lehrer berufsbegleitend zu machen. Des Weiteren fordern wir einen besseren Kündigungsschutz für Lehrbeauftragte.
- Für Sekundarschullehrer:innen in Teilzeit fordert das SEW/OGBL eine **Überarbeitung der Mutationsprozedur**. Lehrkräfte in Teilzeit sollen zukünftig die gleichen Rechte auf eine Versetzung haben wie Lehrkräfte in Vollzeit. Dies würde die Gleichberechtigung stärken, da vermehrt weibliche Lehrkräfte in Teilzeit arbeiten.

- Der **Korrekturkoeffizient von 36/52 auf Überstunden muss abgeschafft werden**. Überstunden, die aufgrund von Lehrer.innenmangel das ganze Jahr über geleistet werden, müssen genauso bezahlt werden wie reguläre Schulstunden.

- Die vorige Regierung hat In Aussicht gestellt, die **Berufsausbildung auf Hochschulniveau in Luxemburg** aufzubauen. Das SEW/OGBL begrüßt dies prinzipiell, will aber in die diesbezüglichen Gespräche integriert werden. Allgemein muss darauf geachtet werden, dass die zu entwickelnden Diplome sowohl national wie auch international anerkannt werden. Daneben gibt es auch beim BTS Verbesserungsmöglichkeiten, so spricht sich das SEW/OGBL für ein «régime concomitant» auch auf dieser Ebene aus.

- Die letzten Jahre haben sich die **Investitionen in Hochschule und Forschung** gegenüber den vorigen Jahren verlangsamt, und liegen mittlerweile deutlich unter der Preisentwicklung. Das SEW/OGBL fordert, dass die Budgetdotations sich mindestens inflationsbereinigt entwickeln soll. Die bestehenden Vierjahrespläne der Universität und der öffentlichen Forschungszentren sind beim bevorstehenden «mid-term review» in diesem Sinne zu korrigieren.

- Im letzten Koalitionsabkommen verkündete die vorige Regierung die Absicht, der **Prekarität** gerade **bei jungen Forscher.innen** entgegenzuwirken. Das Gegenteil ist passiert, der Prozentsatz von befristeten Verträgen gegenüber unbefristeten sogar noch angestiegen. Das SEW/OGBL fordert die neue Regierung auf, hier gegenzusteuern und eine Erhöhung des Anteils von unbefristeten Verträgen in den Vierjahresverträgen festzuschreiben.

- Das SEW/OGBL fordert, dass ein Mechanismus eingeführt wird, um die **Gehälterentwicklung an der Universität und den öffentlichen Forschungszentren** wieder mit der im öffentlichen Dienst zu verbinden, dies am besten in Form von Globalverhandlungen für den gesamten öffentlichen Sektor, in der auch der OGBL als Mehrheitsgewerkschaft in mehreren betroffenen Sektoren eingebunden werden muss.

Wir bedanken uns für die Aufmerksamkeit, die Sie unserem Schreiben zukommen haben lassen.

Hochachtungsvoll,



Joëlle Damé
Präsidentin des SEW/OGBL



Vera Dockendorf
Sprecherin des SEW/OGBL Secondaire

Catalogue de revendications du Département de la Fonction publique de l'OGBL

A l'attention du groupe de travail « Etat moderne » dans le cadre des négociations de coalition en vue de la formation d'un nouveau gouvernement

Pour des négociations globales pour l'ensemble du secteur public

Actuellement, le gouvernement négocie l'accord salarial de la Fonction publique à huis clos avec le seul syndicat majoritaire dans la Fonction publique. Or, des milliers de travailleurs du secteur public dépendent directement de ces négociations, dont les agents CFL, les services publics communaux, les salariés de l'Etat, les salariés des établissements publics et conventionnés dans les secteurs de la santé, des services sociaux et éducatifs. Pour d'autres secteurs, il n'y a plus de lien direct avec les négociations de l'accord salarial, mais il y a lieu de prévoir une évolution en lien avec celle de la Fonction publique: le secteur de l'enseignement supérieur et de la recherche, le Laboratoire national de Santé, les salariés de POST Luxembourg, POST Télécom et de Luxtram...

Pour toutes ces raisons, l'OGBL revendique de remplacer le modèle actuel par des négociations globales pour l'ensemble du secteur public, en y incluant impérativement le syndicat majoritaire dans ces secteurs, l'OGBL.

En attendant une telle réforme, l'OGBL réclame au minimum son intégration dans les négociations à venir en tant que syndicat majoritaire dans tous les secteurs dont l'évolution des rémunérations dépend directement des résultats des négociations de l'accord salarial de la Fonction publique.

Pour une représentation démocratique du personnel – aussi dans la Fonction publique

Il y a lieu de prévoir des élections démocratiques de représentations du personnel aussi au niveau des fonctionnaires et employés de l'Etat. Les prérogatives de ces représentations doivent au minimum correspondre aux dispositions de la convention de l'OIT no 151 sur les relations du travail dans la Fonction publique (liberté syndicale, droit d'organisation, complète indépendance à l'égard des autorités publiques...).

Les représentations du personnel des fonctionnaires et employés de l'Etat doivent jouir des mêmes droits que les délégations des salariés – p.ex. crédit d'heures, droit de communiquer avec le personnel et d'afficher des communications syndicales, protection contre le licenciement ou encore en matière de protection des perspectives de carrières.

Pour le maintien de l'augmentation de 5% sur les 100 premiers points indiciaires

Afin d'éviter que les carrières inférieures, voire moyennes subissent des pertes de rémunération en 2024 en comparaison avec 2023 malgré l'augmentation prévue, et en vue de revaloriser ces mêmes carrières, l'OGBL plaide pour le maintien indéfini de l'augmentation de 5% sur les 100 premiers points au-delà du 31 décembre 2023.

Autres revendications:

- un inversement de la tendance de remplacer les postes de fonctionnaires par des postes d'employés, voire de salariés de droit privé;
- l'alignement de la valeur du point des employés sur celle des fonctionnaires. L'origine de cette différence étant un régime de pensions différent, différence qui n'existe plus depuis 25 ans, ce traitement différent n'a plus aucune justification. Il s'ajoute que dans la plupart des CCT couvrant les salariés de l'Etat et des communes, désormais la valeur du point plus élevée (celle des fonctionnaires) est appliqué;
- la mise en place d'un règlement sur le harcèlement moral dans la Fonction publique;
- des discussions en vue d'une harmonisation du nombre d'échelons entre les différentes carrières, niveaux et grades. L'agencement actuel ne suit en tout cas aucune logique particulière;
- indexer l'allocation de repas afin d'éviter sa perte de valeur récurrente, et la rendre pensionnable;
- la limitation du refus d'avoir recours à des heures du CET en raison de besoins de service à au maximum 2 échéances. Il faut par ailleurs clarifier que le CET ne représente nullement une réserve d'heures à la disposition de l'administration/entreprise et ne peut en aucun cas être utilisé pour introduire une flexibilité du temps de travail décidée et contrôlée unilatéralement par les administrations et/ou entreprises au détriment du fonctionnaire, employé ou salarié de l'état. De même, le CET ne doit jamais constituer un outil de planification de roulements et/ou tableaux de service;
- prévoir que la nouvelle prime de 10 respectivement 15 points est automatiquement versé aux détenteurs de BTS ou d'un brevet de maîtrise de la carrière B1 qui sont en droit de la recevoir, sans prévoir des démarches administratives supplémentaires;
- le reclassement des policiers diplômés de l'enseignement secondaire dans la carrière B1, suivant les dispositions de la proposition de loi no 8280 de M. Léon Gloden;
- des améliorations au niveau de la protection contre le licenciement des employés de l'Etat, qui actuellement n'ont pratiquement aucune protection pendant les 10 premières années de leur carrière;
- mettre fin aux différences de traitement en défaveur des employés de l'Etat au niveau de maladie de longue durée et du droit au service à temps partiel pour raisons de santé;
- l'application de la décharge d'ancienneté aux chargés de cours de l'enseignement secondaire;
- un traitement équitable entre tous les sous-groupes de traitement pour l'application de la carrière ouverte;
- l'introduction d'une prime pour le travail de candidature (pour les enseignants du secondaire A1) à 20 points, de façon à être équivalent à la prime de doctorat;
- l'abolition du coefficient correcteur 36/52 pour les heures supplémentaires dans l'enseignement. Il n'est pas justifié que des heures supplémentaires sont moins payées que les heures régulières, d'autant plus si ces heures supplémentaires sont planifiées d'office;
- le développement de la validation des acquis de l'expérience dans la Fonction publique;
- a réintroduction de la préretraite pour travail posté, en prévoyant une prise en compte des permanences de nuit.



Jules Barthel
Membre du Comité Secondaire

La neutralité de l'espace public mise à l'épreuve par la prolifération des signes religieux au sein de l'école publique



J'aimerais dédier cet article à Narges Mohammadi, prix Nobel de la paix 2023 et à toutes les femmes iraniennes pour leur combat quotidien contre l'oppression qu'elles rencontrent dans leur pays et leur lutte en faveur des droits humains et de la liberté pour tous, et ce au péril de leur vie. Que leur lutte soit couronnée de succès, non seulement en Iran, mais dans toutes les régions du monde où règne l'obscurantisme religieux.

La circulaire de juin 2014 sur la neutralité de l'école

En date du 26 juin 2014, Claude Meisch, ministre de l'Éducation nationale, de l'Enfance et de la Jeunesse, a transmis aux directions des lycées publics luxembourgeois une circulaire sur le principe de neutralité dans les écoles¹ et ce, à la suite de la mobilisation d'une vingtaine de lycées contre la prolifération des signes religieux ostentatoires dans leurs établissements. A l'époque, fidèle à sa ligne de conduite, le ministre Meisch n'avait, à aucun moment, cru nécessaire de rencontrer une délégation enseignante pour discuter du sujet.

Aujourd'hui, cette circulaire tient toujours lieu de référence, à chaque fois que la discussion sur les signes religieux ostentatoires refait surface.

L'argumentaire des enseignant(e)s à la suite de la publication de la circulaire en question reste valable, presque dix ans après l'entrée en vigueur de cette dernière, et ce d'autant plus que la continuelle prolifération des signes religieux au sein de l'école publique ne fait que confirmer cet argumentaire. En effet :

- La circulaire ne règle aucunement le flou législatif entourant la question de la neutralité de l'école publique, mais, tout au contraire, elle accroît le nombre de problèmes au sein des écoles et lycées

et elle génère un climat d'incertitude pour les directions d'écoles qui sont de plus en plus exposées aux pressions des milieux religieux.

- Alors que le ministre conseille dans sa circulaire «une approche pragmatique tout en évitant de porter atteinte à l'organisation de l'école publique, qui ne doit pas être entravée et notamment pas par des considérations religieuses», les enseignant(e)s considèrent justement les signes religieux ostentatoires comme une entrave à l'organisation de l'école publique. Alors que la neutralité exige d'eux de ne jamais faire de dis-

tinction dans leurs cours entre nationalités, entre couleurs de peau, entre filles et garçons, une telle distinction leur est, aujourd'hui, imposée par le port de signes religieux ostentatoires de la part de certaines élèves, notamment de filles musulmanes portant le voile.

- Concernant plus spécifiquement le port du voile en question, les enseignant(e)s reprochent au ministre Meisch d'ignorer la réalité en déclarant que «le port du voile n'est pas contraire au principe de l'égalité entre filles et garçons». Pire, il le justifie même par le fait que le règlement s'appliquerait également aux



Source: SEW/OGBL - Carlo Schneider

garçons qui auraient le droit de porter la kippa respectivement le turban. Le ministre Meisch n'hésite pas à comparer le port du voile, imposé de force, notamment aux femmes iraniennes par le régime théocratique des mollahs, au port de la kippa ou du turban, imposé nulle part dans le monde à aucun croyant masculin.

- Toujours concernant le port du voile, les enseignant(e)s reprochent au ministre Meisch
 - » de nier le fait que le voile n'est point le symbole de la pudeur féminine, mais davantage celui de la mainmise des hommes sur le corps féminin ;
 - » de nier l'impact et l'effet boule de neige que risque d'avoir le port de ce symbole, présenté par les milieux intégristes comme une obligation religieuse contraignante, sur toutes les filles musulmanes qui ne l'arborescent pas ou qui voudraient s'en affranchir ;
 - » d'affaiblir la position de toutes les femmes musulmanes à travers le monde qui s'opposent à cette soumission de porter le voile, au risque de subir les pires représailles.
- De plus, les enseignant(e)s argumentent que le ministre Meisch, par sa détermination de banaliser le port du voile dès le plus jeune âge, risque de mettre en péril l'avenir professionnel d'un nombre important de ces jeunes filles voilées. En effet, au Luxembourg, comme dans beaucoup d'autres pays par ailleurs, les femmes voilées se retrouvent souvent face à des difficultés de trouver de l'emploi sur le marché du travail. Par la politique qu'il poursuit, le ministre Meisch favorise ainsi le cantonnement de ces jeunes femmes dans leur rôle de femme au foyer et de mère de famille.
- Finalement, les enseignant(e)s demandent au ministre Meisch et au gouvernement de reconsidérer leur position et de lancer enfin un grand débat public sur le rôle des religions dans notre société moderne, demande restée bien évidemment sans réponse et sans effet à ce jour.

Dans leur conclusion, les enseignant(e)s rappellent l'importance de la neutralité de l'école publique qui implique que chaque élève puisse s'émanciper en dehors de toute contrainte idéologique et/ou confessionnelle et qui induit que toute exhibition ostentatoire de signes religieux et/ou idéologiques soit catégoriquement interdite dans les enceintes scolaires.

La situation dix ans après la publication de la circulaire du 26 juin 2014

Aujourd'hui, une dizaine d'années plus tard, où en est-on ?

À l'étranger, en 2015, les journalistes et caricaturistes de Charlie Hebdo et plus de 130 civils français ont payé de leur vie l'inaction de leur gouvernement face à la montée de l'islamisme. En 2020, Samuel Paty, enseignant d'histoire-géographie, a été lâchement assassiné par un fanatique islamiste pour avoir défendu la liberté d'expression. En 2023, Dominique Bernard, un enseignant de lettres, a été lui aussi assassiné par un jeune intégriste islamiste devant les portes de son lycée. Parallèlement, les infractions aux principes de la laïcité sont de plus en plus fréquentes et de plus en plus offensives. En 2023 toujours, en Belgique, l'introduction des cours «EVRAS - Éducation à la vie relationnelle» a déclenché une vague de vandalisme et de «hate speech» de la part des milieux intégristes religieux et d'extrême-droite.



Source : Philippe Lopez / AFP

Alors, qu'en est-il au Luxembourg ?

Dans sa question parlementaire 7075 du 26 octobre 2022, le député Fred Keup du parti ADR², a posé les questions suivantes³ :

- Comment Monsieur le Ministre se positionne-t-il quant à l'affirmation que le port du voile n'est pas compatible avec l'idée de séparation entre Église et État ?
- Le gouvernement est-il d'avis que l'autorisation de porter le voile, combinée à l'interdiction (selon les écoles) de porter certains vêtements dits «provocatifs» constitue une forme de discrimination

vis-à-vis des élèves qui montrent leurs convictions personnelles sous forme de vêtements non-conventionnels (...). Si non, quelles sont les raisons qui poussent le gouvernement à ne pas le considérer comme telle ?

- Dans la circulaire du 26 juin 2014 adressée aux directions de lycées, il est noté que «le défi auquel se voit confrontée l'école publique est de rendre compatibles la liberté d'expression des élèves et la neutralité de l'école par rapport à des questions de religion sans compromettre le bon fonctionnement de l'école». Comment Monsieur le Ministre se positionne-t-il quant au risque que cette instruction pourrait être interprétée par de nombreux enseignants comme signifiant qu'il vaut mieux «se mettre à l'écart de tous les problèmes» que de permettre la neutralité et donc le «bon fonctionnement» des écoles ?
- Quelle est la position de Monsieur le Ministre quant à la déclaration d'un des syndicats d'enseignants que l'autorisation

du port du voile favorisera l'émergence de nouvelles revendications de certaines communautés, comme par exemple «l'absence déjà constatée de certains élèves pour qu'ils puissent participer à la célébration des fêtes religieuses islamiques, la non-obligation pour les filles d'assister à l'intégralité des cours de biologie, le choix du sexe du personnel enseignant ou du médecin scolaire ou encore la contestation de la mixité des cours d'éducation physique» ?

Nonobstant le fait que je ne porte ni dans mon cœur l'auteur de la question parlementaire, ni le parti qu'il représente⁴, cette question a le mérite qu'elle donne la

possibilité au public de pouvoir apprécier la réponse du ministre Meisch. Sa réponse est, en effet, dans la lignée de ce qu'on est habitué chez lui, à savoir «donner l'impression qu'il s'agit d'un non-problème et que tout est pour le mieux dans le meilleur des mondes».

Ne répondant tout banalement pas aux questions qui lui ont été posées, le ministre a rappelé que «la circulaire ministérielle du 26 juin 2014 a comme objectif "de rendre compatibles la liberté d'expression des élèves et la neutralité de l'école par rapport à des questions de religion sans compromettre le bon fonctionnement de l'école"».

Les points suivants sont expressément précisés :

«L'accès à l'enceinte du lycée est interdit à toute personne qui a le visage voilé ou camouflé de sorte qu'elle ne puisse être identifiée. (...)

Chaque élève est tenu de participer à tous les cours prévus par la grille horaire (...); les cours sont communs pour les deux sexes».

Il n'hésite pas à affirmer que «ni de l'enseignement fondamental, ni de l'enseignement secondaire, mes services n'ont reçu d'informations quant à d'éventuels problèmes ou conflits en relation avec le port du voile. Il n'y a donc aucune raison actuellement de procéder à une adaptation des dispositions de la circulaire ministérielle en question».

Circulez, il n'y a rien à voir ! Les problèmes rencontrés, jour après jour, dans nos pays voisins sont tout simplement inexistants au Luxembourg. Affaire classée.

Au risque de vous décevoir, Monsieur Meisch, mais vous avez tort ! Des problèmes existent bel et bien et le député Keup, dont je ne partage nullement l'approche nationaliste du problème, a eu raison d'insister sur le fait que des enseignants «se mettent à l'écart de tous les problèmes, plutôt que de permettre la neutralité et donc le bon fonctionnement des écoles».

- Il y a des élèves qui, pour des raisons de croyance, ne participent pas aux cours de natation, présentant des certificats médicaux pour toute excuse. Les enseignants acceptent sans broncher, «se mettant à l'écart de tous les problèmes».
- Il y a des élèves qui, pour des raisons de croyance, ne participent pas à certains exercices pratiques en cours de biologie ou de soins, mais ne sont pas pénalisés, ni au niveau des notes, ni tout court.

Les enseignants, là aussi, «se mettent à l'écart de tous les problèmes».

- Il y a des pères de familles qui, pour des raisons de croyance, refusent de serrer la main aux enseignantes, voire même de discuter de la scolarité de leurs enfants avec ces dernières. Là aussi, on accepte tacitement la situation, on s'arrange autrement pour le bien de l'élève concerné(e), on laisse passer l'orage et on «se met à l'écart de tous les problèmes».
- Il y a de plus en plus de filles voilées dans nos lycées et ce même dans les écoles fondamentales où les filles, parfois, ont à peine une dizaine d'années. On ne fait rien, car «c'est le choix des filles», elles nous le certifient la main sur le cœur. Discussion close et «mise à l'écart de tous les problèmes».

Face à ces réalités déplorables, il est utile de rappeler l'arrêt de la Cour Européenne des Droits de l'Homme en date du 29 juin 2004, arrêté qui a spécifié que «dans une société démocratique, en cas de coexistence de plusieurs religions, il peut se révéler nécessaire d'assortir la liberté de manifester sa religion de limitations propres à concilier les intérêts de divers groupes et assurer le respect des convictions de chacun». Dans ce même arrêt, la Cour a estimé «qu'on ne saurait faire abstraction de l'impact que peut avoir le port du foulard sur celles qui ne le portent pas. Une limitation en la matière peut donc répondre à un besoin social tendant à atteindre les deux buts légitimes que sont la laïcité et les droits des femmes». Finalement, la Cour a constaté que «l'interdiction du port du voile se justifie pour garantir la protection des droits des femmes et que cette interdiction ne constitue en aucun cas une restriction de la liberté de manifester sa religion».

Pourquoi, en 2014, notre ministre de l'Éducation nationale ne s'est-il pas laissé guider par cet arrêt en rédigeant sa circulaire ? La clairvoyance des juges de la Cour Européenne des Droits de l'homme n'était-elle pas digne de son intérêt ? Pourquoi a-t-il persisté et persiste-t-il toujours à ignorer l'impact des pressions religieuses auxquelles sont exposés un nombre toujours croissant de nos jeunes ? Pourquoi persiste-t-il à nier l'impact négatif que peut avoir l'intégrisme religieux sur notre jeunesse ? Pourquoi persiste-t-il à nier qu'il existe des personnes, des associations, des organismes, des institutions avec un projet politique manifeste de contestation de la laïcité ?

Le problème existe bel et bien et il est tous les jours aggravé par la manipulation et le

lavage de cerveau pratiqués par les intégristes islamistes sur les réseaux sociaux, principale source d'information de la jeunesse d'aujourd'hui. Ne pas combattre cette tendance revêt de l'irresponsabilité. Arrêtons de fermer les yeux devant la réalité et agissons enfin !

Un débat sur les signes religieux ostentatoires relancé par l'interdiction récente de l'abaya⁵ et du qamis⁶ dans les écoles publiques françaises

La récente polémique en France concernant l'interdiction de l'abaya et du qamis nous rappelle à quel point le sujet est important, mais suscite aussi la polémique.

Ces deux vêtements, sont-ils de simples accessoires vestimentaires ou peuvent-ils être considérés comme un vecteur de l'islamisme ? S'agit-il d'une nouvelle «offensive idéologique» des intégristes islamistes ou d'une simple provocation adolescente à laquelle il ne faut pas prêter attention ? Ces vêtements sont-ils, oui ou non, à considérer comme des vêtements à travers lesquels ses utilisateurs manifestent ostensiblement une appartenance religieuse ?

Gabriel Attal, l'actuel ministre de l'Éducation nationale en France a été très clair quand il a justifié son choix d'interdire l'abaya et le qamis dans les écoles publiques : «Lorsque vous rentrez dans une salle de classe, vous ne devez pas être capable d'identifier la religion des élèves en les regardant⁷».

Voilà au moins ce qui a le mérite d'être clair. C'est une telle réponse, Monsieur Meisch, que les enseignants attendaient de vous en 2014, et non pas cette circulaire unilatérale sur la neutralité de l'école qui implique, selon vous, que l'enseignant ou tout autre membre du personnel du lycée «n'a pas le droit dans l'exercice de ses fonctions de témoigner de ses convictions personnelles vis-à-vis des élèves ou de leurs parents, ni par la parole ou l'écrit, ni par des signes ou des comportements ostentatoires», alors que les élèves peuvent, à leur guise, imposer aux enseignants et autres personnels du lycée leurs convictions religieuses comme bon leur semble.

D'aucuns diraient, aujourd'hui, qu'il y a des problèmes plus importants à régler dans l'enseignement que de discuter «sur la longueur de la robe d'une fille», ce d'autant plus qu'il existe des lois qui protègent expressément la pratique religieuse.

S'il est effectivement vrai que la liberté de manifester ses convictions religieuses est

garantie par la loi, cette liberté peut aussi être restreinte, notamment si les manifestations de sa religion sont contraires à la sécurité publique, à la protection de l'ordre ou à la protection des droits et libertés d'autrui⁹.

A ce stade, il est utile de rappeler que deux raisons essentielles avaient pesé, en 2003, dans le processus de légifération sur les signes religieux ostentatoires en France :

- d'une part, les témoignages de jeunes musulmanes demandant la protection d'une loi contre les pressions religieuses et
- d'autre part, le constat de l'utilisation, par des mouvements religieux, du foulard islamique comme instrument politique.

Deux décennies plus tard, non seulement la pression sur les femmes et à fortiori les jeunes filles n'a pas diminué, mais l'influence politique des intégristes s'est étendue et a été décuplée par les réseaux sociaux et ce non seulement en France. Et les assassinats de Samuel Paty en 2020 et de Dominique Bernard en 2023 ont rappelé tragiquement la place centrale de l'institution scolaire dans la stratégie des intégristes islamistes.

Les femmes et les filles, premières victimes de l'intégrisme religieux

L'interdiction du port des signes ostentatoirement religieux dans les lieux publics, et plus particulièrement à l'école, doit être vue, non pas comme une source de discrimination, mais comme la garantie de l'État offrant un espace de neutralité et de liberté pour tous, et particulièrement pour les femmes et les filles, de choisir et de vivre leur identité de façon autonome, sans aucune pression religieuse, idéologique ou politique.

Mais, aujourd'hui, «dès que surgissent dans un débat ou une conversation sur l'actualité les mots "Coran", "Islam", "Voile", "Prophète", on est prié de parler d'autre chose. Ce n'est pas le sujet. C'est plus compliqué que ça. Il y a plus important. Ça n'a rien à voir avec l'Islam. C'est la mode. C'est l'adolescence rebelle. Il ne faut pas stigmatiser une religion. Même quand il s'agit de dénoncer un État totalitaire et misogyne qui pend ses opposants en haut de grues et où les prisonniers d'opinion croupissent dans des culs-de-basse-fosse⁹».

En laissant tomber le combat pour la laïcité et l'émancipation, ne devenons-nous pas les complices des obscurantistes fanatiques et totalitaires qui oppriment des millions de personnes, en priorité des femmes, à travers le monde.

Ne devenons-nous pas les complices d'un régime iranien dont la police des mœurs tabasse, arrête, emprisonne et tue des femmes pour le simple délit de «port de vêtements inappropriés».

Ne devenons-nous pas les complices des talibans en Afghanistan

- qui, depuis septembre 2021, interdisent les écoles secondaires aux filles,
- qui, en mai 2022, ont annoncé un décret imposant aux femmes de porter des vêtements allant de la tête aux pieds et ont ordonné aux membres masculins de la famille de veiller à ce que les femmes et les jeunes filles se conforment à cette règle, faute de quoi ils s'exposeraient à des mesures,
- qui, en décembre 2022, ont ordonné que toutes les universités publiques et privées suspendent immédiatement l'enseignement pour les femmes jusqu'à nouvel ordre,
- qui, quelques jours plus tard, ont demandé à toutes les ONG locales et internationales opérant dans le pays de demander à leurs employées de cesser de venir travailler sous peine de se voir retirer leur permis.

Ne devenons-nous pas les complices de tous ces régimes totalitaires qui utilisent la religion pour terroriser leurs citoyens et réprimer leurs opposants, dont surtout les femmes.

Ne devenons-nous pas les complices de véritables régimes d'apartheid sexuel qui ont été instaurés par les mollahs en Iran, par les talibans en Afghanistan et partout ailleurs où règne l'obscurantisme religieux, avec «un système politique et social qui cible les femmes et seulement les femmes, avec sa législation et ses nervis pour la faire respecter¹⁰».



Source: Organisation des Nations Unies

Conclusion

Finalement, nous devons nous poser la question suivante : Pourquoi, aujourd'hui, autant de jeunes, dans certaines parties du monde, se laissent-ils bernés par le fait religieux, alors que dans d'autres parties du monde, sous le joug de fanatiques religieux, d'autres jeunes se battent pour se libérer de cette domination ?

Peut-être bien que Laurent Sourisseau, dit Riss, directeur de rédaction à Charlie Hebdo a raison en écrivant que, dans nos sociétés occidentales, «l'engouement pour le rigorisme religieux chez un certain nombre d'ados aujourd'hui n'est pas un signe de bonne santé politique ou philosophique. C'est plutôt le symptôme d'une médiocrité ambiante, d'une nullité intellectuelle de plus en plus revendiquée avec fierté, le tout décuplé par les réseaux sociaux dont le fonctionnement flatte immédiatement les comportements les plus abrutis». Et de poursuivre que «dès l'adolescence, les jeunes se vautrent dans des religions d'un autre âge qui leur imposent des règles débiles et pensent avoir atteint les sommets de la sagesse en s'y pliant. Alors que la liberté, la vraie, c'est celle qui ose dire merde à Dieu¹¹».

La liberté, la vraie, c'est peut-être celle qui ose dire merde à Dieu, mais c'est surtout celle qui ose dire merde aux représentants auto-déclarés et tyranniques de Dieu. Et c'est cette liberté-là que prennent les jeunes filles iraniennes ci-contre, des filles qui montrent du courage, qui se révoltent et qui osent dire merde.

Merci à elles et à toutes celles et tous ceux qui continuent à les soutenir dans l'espoir d'un monde meilleur, enfin débarrassé de la mainmise des obscurantistes religieux.



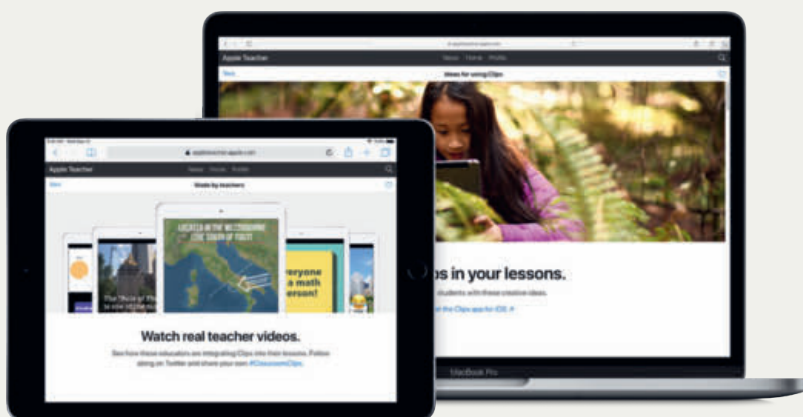
Source: DR / Twitter - Photo émergée sur les réseaux sociaux iraniens le 3 octobre 2022, quinze jours après le décès de Mahsa Amini, cette jeune étudiante iranienne d'origine kurde de 22 ans, tabassée à mort par les fous de Dieu.

1. Circulaire à consulter sur <https://men.public.lu/content/dam/men/fr/actualites/articles/communiqués-conference-presse/2014/07/01-neutralite-religieuse/circulaire.pdf>
2. Il est malheureux, mais aussi symptomatique, qu'une question sur le port de signes religieux ostentatoires à l'école publique luxembourgeoise soit posée par un représentant d'un parti politique d'extrême-droite. On peut légitimement se poser des questions sur l'absence, en cette matière, des partis de gauche, en France, en Belgique, au Luxembourg et ailleurs qui, il n'y a pas encore si longtemps, ont défendu bec et ongle la séparation de l'Église et de l'État dans le but de restreindre l'emprise des religieux sur la vie publique, privée et politique.
3. Traduction en français du texte original rédigé en langue luxembourgeoise. Le texte original, autant de la question que de la réponse, peut être consulté sous <https://www.chd.lu/fr/question/24595>.
4. Il faut d'ailleurs noter que le ADR est, dans son programme électoral pour les législatives 2023, tout sauf cohérent en ce qui concerne la neutralité de l'école. On peut, en effet, lire que «l'école doit rester politiquement et idéologiquement neutre», alors que, quelques lignes plus loin, on peut lire que le parti veut «réintroduire le cours de religion dans le Fondamental et ce pour toutes les religions qui sont financièrement soutenues par l'État». Comme si la religion pouvait être neutre!
5. Robe longue de tradition moyen-orientale, portée habituellement au-dessus d'autres vêtements.
6. Tunique longue portée par les hommes.
7. Déclaration faite au journal télévisé de TF1 en date du 27 août 2023.
8. Art. 9 pt. 2 de la convention européenne des droits de l'homme.
9. Gérard Biard - Mort accidentelle d'une pécheresse / Charlie Hebdo 1625 du 13 septembre 2023
10. Gérard Biard: Un féminicide, où ça ? / Charlie Hebdo 1627 du 27 septembre 2023
11. Riss - Les cahiers au feu, l'abaya au milieu / Charlie Hebdo n° 1623 du 30 août 2023



Zanter 30 Joer Apple Partner vum Enseignement zu Lëtzebuerg.

Wielt haut déi richteg **Servicer** a **Produiten** fir en gelongen IT-Projet an ärer Schoul.




- ▶ Berodung
- ▶ Installatioun
- ▶ Support-Formatioun
- ▶ Maintenance
- ▶ Locatioun-Finanzement

- ▶ iPad / MacBook / iMac
- ▶ Accessoires
- ▶ Wifi-Réseau
- ▶ Projektion / interaktiv Tafel
- ▶ Robotik / Coding

Fir e Projet mat Wäitsicht, kontaktéiert eis Apple Spezialisten fir d'Education.

lineheart.lu/education • +352 44 68 44 - 1 • education@lineheart.lu

LINEHEART

 **Authorised
Education Specialist**

Och mir schaffe fir de Staat! Méi Respekt fir d'Chargéén am Enseignement!

Piquet vum 27. Juni 2023

D'Fuerderunge vum SEW/OGBL:

Besser Aarbechtskonditiounen!

Fir d'Chargéé déi selwecht Altersdéchargé wéi fir d'Fonctionnaires am Enseignement !

Sécher Aarbechtskontrakter!

Stopp mam Uneneenreihe vun ville CDD'en!

Schluss mam Abus vun de Kontrakter fir „Experts externes“ fir Enseignanten, di regulär Schoul halen!

Bessere Kënnegungsschutz!

Gläich Behandlung an der Fonction publique!

Den Accord salarial vun der Fonction Publique muss och fir all Chargéén am Fondamental gëllen!

Carrière ouverte och am Enseignement!



D'Parteie bekenne Faarf zur Schoulpolitik

Table ronde am Kader vun den Nationalwahlen

Den 22. September haten den SEW/OGBL, de Landesverband, d'FGIL, d'LLE an d'AMELUX d'Vertrieder vun de politesche Parteien op eng Table ronde am Kader vun de Nationalwahlen invitéiert.

Folgend Invitéé waren do: Claude Meisch (DP), Alain Herman (KPL), Djuna Bernard (Déi Gréng), Line Wies (Déi Lénk), Martine Hansen (CSV), Flore Schank (LSAP), Chris Bernard (Piraten), Fred Keup (ADR).

Während der Table ronde haten d'Invitéen d'Chance op d'Froen ze äntweren déi vun den eenzelen Departementer vum SEW/OGBL zur Schoulpolitik gestallt gi sinn. D'Invitéé konnten esou an engem Face à Face hir Walprogrammer virstellen a verdeedegen.





Joëlle Damé
Präsidentin vum SEW/OGBL

Observatoire national de l'enfance, de la jeunesse et de la qualité scolaire (2023)
Rapport thématique partie A:

La situation des élèves à besoins spécifiques en inclusion au Luxembourg



→ Le rapport en ligne

La mission de l'observatoire national de l'enfance, de la jeunesse et de la qualité scolaire (OEJQS) consiste à «analyser et évaluer la situation des enfants et des jeunes au Luxembourg et des systèmes agissant sur eux, ainsi qu'à évaluer de façon systémique la qualité de l'enseignement dispensé dans le système éducatif».

L'inclusion a été définie comme un des domaines prioritaires par le ministre Claude Meisch. C'est dans ce contexte que l'OEJQS vient de publier la partie A¹ d'un rapport sur la situation des élèves à besoins spécifiques en inclusion au Luxembourg.

Étonnamment, ce rapport sort seulement quelques mois après le rapport publié par le Ministère lui-même. Bien que le rapport de l'OEJQS aille au fond du sujet et fournisse une analyse bien plus approfondie, il n'a pas reçu la même attention médiatique que le rapport du MENJE, ce qui est bien dommage. De plus, la date de publication plus tardive n'a malheureusement pas permis d'inclure les conclusions du rapport de l'OEJQS dans le projet de loi no 8169 concernant l'accès aux qualifications scolaires et professionnelles des élèves à

besoins spécifiques (*Omnibusgesetz*). En faisant voter juste avant les vacances d'été toute une série de lois à la hâte, le législateur a laissé passer l'occasion d'intégrer les réflexions de l'OEJQS dans ce texte de loi.

Dans le premier chapitre du rapport sur la situation des élèves à besoins spécifiques au Luxembourg, les auteurs retracent l'évolution de l'inclusion scolaire. Si on examine de plus près le graphique sur l'évolution législative sur le plan international, national et l'évolution institutionnelle nationale, on constate qu'il y a eu une stagnation sur le plan institutionnel entre 1998 et 2009. Or en «ayant ratifié la Convention des Nations Unies relative aux droits des personnes handicapées (CDPH) en 2011, le Luxembourg s'est engagé à respecter un certain nombre d'obligations».

En font part le recueil et la diffusion de données relatives à la scolarisation et l'inclusion scolaire. Les auteurs constatent cependant que «les données concernant les élèves ayant des besoins spécifiques sont particulièrement rares. Ces informations sont parfois totalement manquantes, incomplètes ou peu fiables, [...]

Pour savoir répondre adéquatement aux besoins de tous les élèves, il est essentiel de disposer d'une base de données actualisée et complète afin de pouvoir identifier et allouer les ressources nécessaires de façon aussi judicieuse et équitable que possible. L'absence de données complètes

sur la scolarisation des enfants ayant des besoins spécifiques au Luxembourg suscite en effet des inquiétudes quant à l'efficacité de l'éducation inclusive. »

Ce constat est d'autant plus troublant, étant donné que le rapport du MENJE et de la DGI vante le succès de l'inclusion scolaire au Luxembourg en indiquant que «moins de 1% de tous les élèves au Luxembourg bénéficie d'une scolarisation spécialisée dans un Centre de compétences en psychopédagogie spécialisée ou d'une scolarisation à l'étranger sur décision de la Commission nationale d'inclusion.» (MENJE et DGI, 2023, p19) En raison de l'absence de données fiables, une telle déclaration est plus qu'osée, mais s'inscrit parfaitement dans une politique qui vit de l'effet d'annonce.

À cause de ce manque de données, il est également difficile d'évaluer si les ressources disponibles sont suffisantes, même si le rapport du MENJE et de la DGI met en avant la création de plus de 700 nouveaux postes, «les demandes de personnel supplémentaire de la part des acteurs scolaires restent néanmoins inchangées [...] Pour déterminer la cause de ce besoin inchangé, il faudrait procéder à une analyse de la distribution des ressources dans les différents domaines d'activité. Selon nos informations une telle analyse, qui serait à la base d'une planification ciblée et fondée sur des données probantes, n'a pas encore été réalisée de la part du ministère.»

Pour évaluer l'efficacité de l'inclusion scolaire au Luxembourg, les auteurs du rapport ont questionné tous les acteurs sur les structures de support et d'accompagnement ainsi que sur la culture de coopération. Ils en tirent entre autres les conclusions suivantes:

«37% des enseignants du fondamental et 18% des enseignants des lycées ont déjà hésité à demander de l'aide pour un EBS. Les raisons qui expliquent ces hésitations sont relatives aux démarches qui sont perçues comme peu efficaces et chronophages. De plus, de l'avis des enseignants, les propositions d'aide ne sont en accord avec les ressources disponibles (matérielles et humaines).

[...]

Les enseignants relèvent ainsi un certain manque de connaissances ainsi que le caractère laborieux des suivis de projets d'inclusion. Toutefois, ils semblent motivés à développer leurs connaissances et à s'investir dans les projets d'inclusion.

[...]

Les I-EBS soulignent [...] que les résultats des procédures ne sont pas cohérents avec les ressources disponibles sur le terrain. Les démarches sont perçues par ces trois acteurs comme plus ou moins justifiées et peu aisées.

[...]

Les parents collaborent le plus fréquemment avec les enseignants tant au fon-

damental qu'aux lycées. [...] Malgré un nombre important d'acteurs scolaires impliqués dans le dispositif inclusif scolaire, la relation avec les enseignants reste privilégiée et les parents soulignent un assez bon sentiment de compétence pour collaborer avec les acteurs au niveau local. »

Le graphique ci-dessous illustre bien la lourdeur des procédures, due notamment au nombre important d'acteurs impliqués dans les procédures de diagnostic.

Avec la nouvelle loi le nombre d'acteurs va encore accroître et rendre le dispositif relatif à l'inclusion encore plus complexe. Il est donc impératif de définir clairement les rôles des différents acteurs et de faciliter leur mise en réseau.

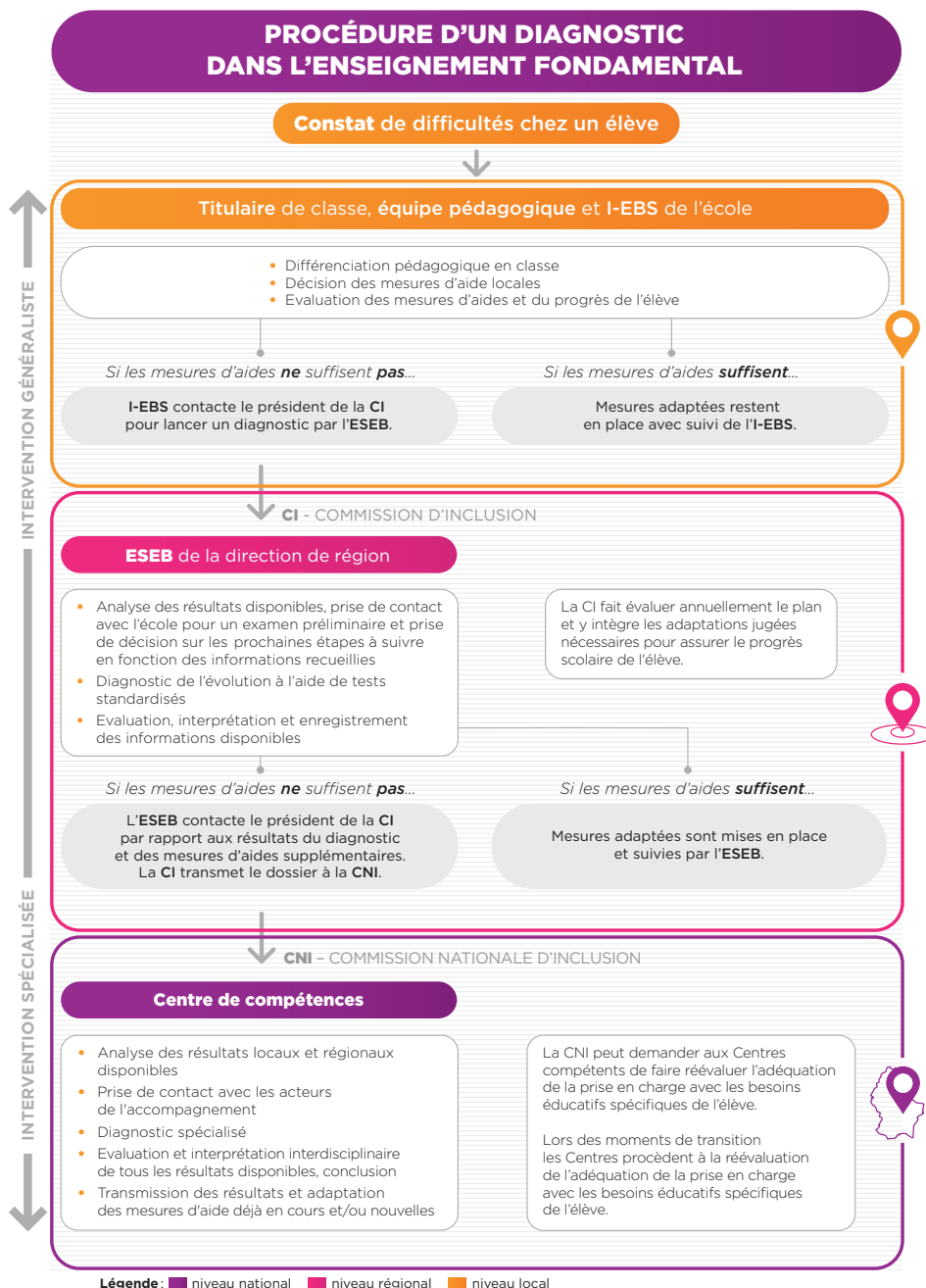
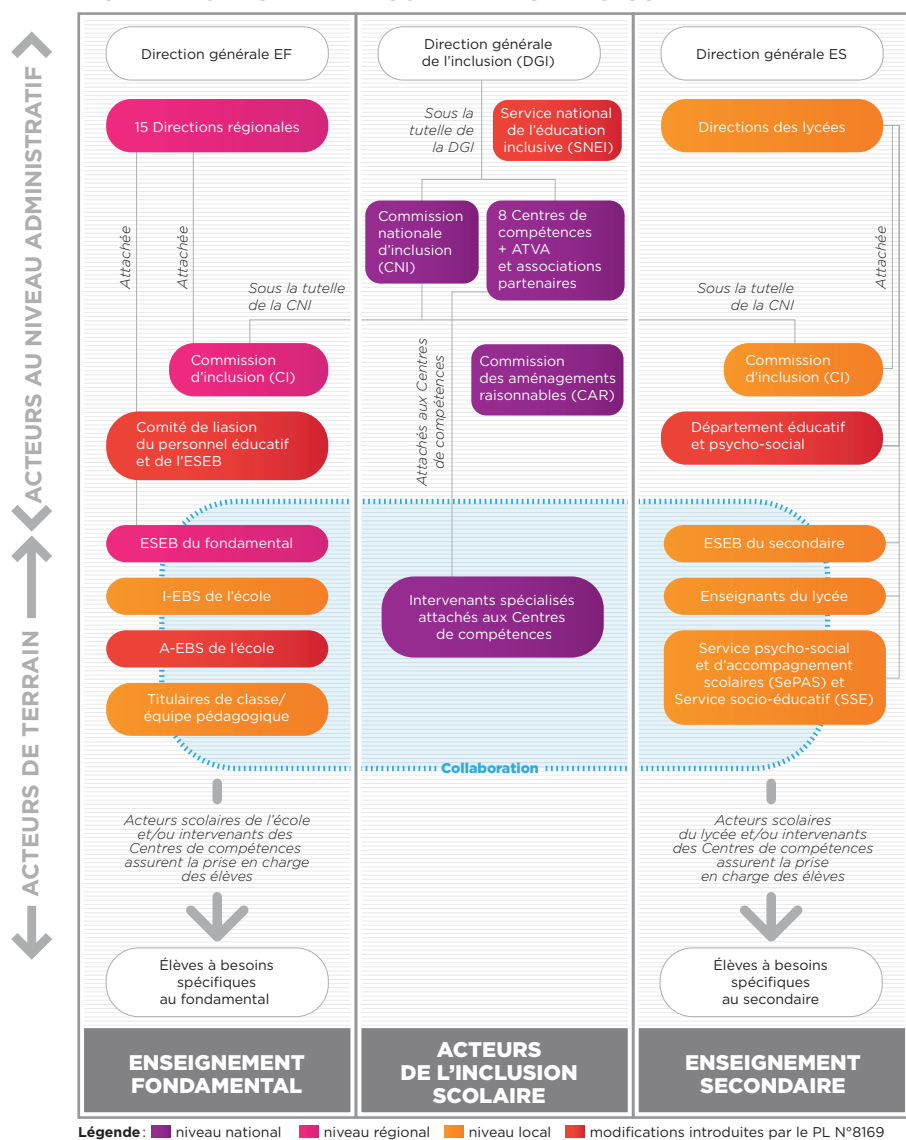


SCHÉMA SIMPLIFIÉ DU DISPOSITIF INCLUSIF SCOLAIRE MODIFIÉ SELON LE PROJET DE LOI N°8169



Dans la partie «discussion», les auteurs soulignent certains points relatifs aux structures de support, d'accompagnement et de gouvernance et à la culture de coopération qui nécessitent encore des améliorations.

Les procédures administratives sont chronophages. Cependant, on peut douter que l'on puisse réduire le délai en le réglément légalement, comme «la loi de 2017 impose déjà un délai de diagnostic de 4 semaines pour les ESEB. Le projet de loi n° 8169 propose de conserver ces délais qui ne sont pourtant pas respectés actuellement. Il est alors légitime de se demander si ces délais sont appropriés et/ou réalistes.»

Il faut également définir les rôles respectifs des différents acteurs, d'autant plus

qu'avec le projet de loi n° 8169 de nouveaux postes/services sont créés.

Tout comme l'APCCA et le SEW/OGBL, les auteurs du rapport déplorent un manque de clarté quant à la définition de la mission et la formation des A-EBS. Ils expriment également des doutes par rapport à la création d'un comité de liaison, qui est pour l'APCCA et le SEW/OGBL une pseudo-délégation sans réels droits et sans indépendance vis-à-vis des directions. Ils regrettent que le département socio-éducatif «ne prendra [...] pas en charge le partage d'informations ou les aspects de collaboration avec les élèves à besoins spécifiques et leurs familles». De plus, ils posent la question si le regroupement de la commission d'inclusion du lycée et de la commission des aménagements raisonnables ne serait pas judicieux en vue

de la simplification administrative.

En ce qui concerne la création d'une nouvelle administration SNEI (Service national de l'éducation inclusive), l'OEJQS partage les préoccupations de l'APCCA et du SEW/OGBL. «Ce service aurait des missions similaires au service S-EBS placé sous la tutelle de la DGI, le personnel sera également repris par le SNEI. La question se pose concernant la nécessité d'un tel changement structurel, au vu de la reprise des missions fondamentales et du personnel déjà existants. De plus, la structure hiérarchique du SNEI par rapport aux autres instances impliquées dans les projets d'inclusion devra être précisée.»

La conclusion que tirent les auteurs ne laisse place à aucun doute. «Alors qu'il est à l'heure actuelle pas toujours évident

pour les acteurs, comme le montre notre étude, d'identifier les rôles de chacun en fonction du projet d'inclusion, la multiplication des acteurs et les modifications de missions proposées dans le cadre du projet de loi n° 8169 pourraient engendrer encore davantage des confusions de rôles. [...] Ces ajouts et modifications du dispositif inclusif scolaire pourraient alourdir davantage les procédures alors qu'il faudrait plutôt veiller à rendre ces procédures plus limpides.»

Dans la dernière partie du rapport l'OEJQS formule les trois recommandations suivantes:

- 1) Mettre en place une base de données centralisée
- 2) Préciser une procédure pour la mise en place d'un projet d'inclusion
- 3) Renforcer la mise en réseau systématique de tous les acteurs du dispositif

Le SEW/OGBL salue le fait que l'OEJQS porte un regard scientifique et critique sur le paysage éducatif du Luxembourg tout en formulant des recommandations pour l'améliorer. Cependant, ce précieux travail de l'OEJQS est vain si les conclusions tirées ne sont pas prises en compte par les décideurs politiques.

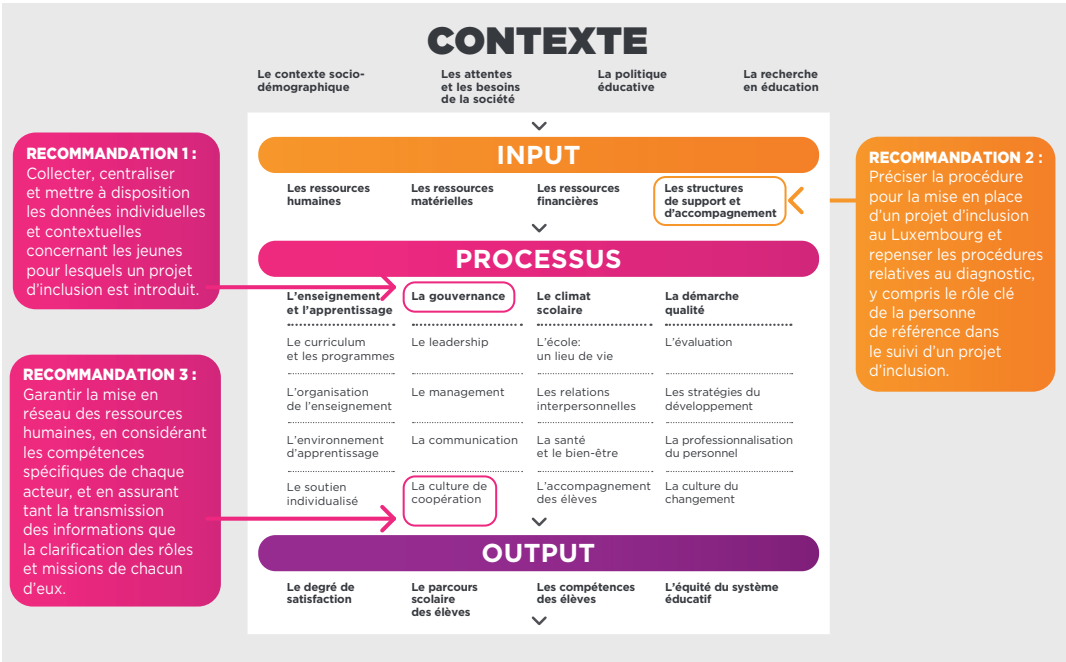
D'ailleurs les auteurs du rapport écrivent eux-mêmes:

«[...] il est essentiel de considérer et de discuter les données et résultats recueillis dans le cadre de la présente recherche à la lumière des changements législatifs prévus et ce, avant l'adoption du projet de loi n° 8169.»

Comme déjà mentionné au début, cette opportunité a été manquée. Les réflexions et propositions de l'OEJQS n'ont pas été prises en compte lors de l'élaboration du projet de loi. Par conséquent, l'OEJQS se

voit malheureusement empêché d'accomplir pleinement sa mission qui est de fournir une vision objective de l'état de l'éducation permettant la prise de décisions politiques éclairées.

RECOMMANDATIONS ISSUES DU RAPPORT PARTIE A INTÉGRÉES DANS LE CADRE DE RÉFÉRENCE DE L'OEJQS



Stëmm vum Terrain



An eiser Interviewrei „Stëmm vum Terrain“, ass dës Kéier d`Martine* dobäi. Eng erfuerer Léierin déi an alle Cyclë scho geschafft huet. Dobäi huet hatt awer och als Surnuméraire geschafft an u grouse Schoulprojete matgeschafft a se opgebaut.

Martine, wéini hues du ugefaange mat schaffen, a wéi ass et zur Entscheedung komm fir dëse Beruff ze ergräifen?

Ech hunn 1995 ugefaange mat schaffen. Ech war ëmmer ee Mënsch dee wollt mat Kanner schaffen an deen eppes Aktives wollt maachen, wat villsäiteg a net langweilig ass. Ech hat Ufanks u Psychologe oder Turnproff geduecht. Als Chef bei de Scouten hat ech ewell Erfahrung mat Kanner an hu geduecht als Enseignant hunn ech alles derbäi. Souwuel de psychologeschen Deel, wéi och Sport a Konscht sinn do am Beruff mat dran. An ech konnt ebe mat Kanner schaffen, wat mir Spaass mécht.

Géifs du elo soen, dass deng Entscheedung Enseignant ze ginn, déi richteg Entscheedung war?

Op alle Fall! Ech si frou, well et nach ëmmer een ofwiesslungsräiche Beruff ass an ech nach ëmmer mat de Kanner ka schaffen, déi nach sou onschëlleg a voller Energie sinn. Weider muss ech net ëmmer setzen an et ass ee ganz liewege Beruff. Moies ass et sou flott, wann ech an d'Schoul kommen, an d'Kanner empfanke mech mat oppenen Ärem a ruffen no mer. Dat ass dach einfach ee flotte Start an den Aarbechtsdag.

Huet sech dann eppes un denger Aarbecht verännert säitdeem du ugefaangen hues mat schaffen?

Jo villes.

Positiv geännert huet sech d'Vue op d'Schaffe mat de Schüler. Bilanen si lo net ganz gutt. Mee wéi a wat mer evaluéieren ass vill méi nuancéiert. Sou ass an de Sprooche, zum Beispill, manner Poids op der Rechtschreiwung an dat Mëndlecht krut ee méi grouse Stellwäert.

Leider gouf et och méi negativ Ännerungen. Dës hunn och mat der Evolutioun vun eiser Gesellschaft ze dinn. D'Gesellschaft huet vill geännert an Kanner hu ganz aner Besoinen. Hinne feelt Villes wat se bräichte fir gesond Erwuessener ze ginn. Virun allem kierperlech Zouneigung sichen si ganz oft, an een dee fir si do ass, sech fir si interesséiert.

Wat mech awer schockéiert ass den Trend, dass d'Elteren d'Gefill vermëttelt kréien, si mussen Kanner just kréien, an de Rescht

mécht d'Gesellschaft. Dëst ass awer net méiglech. Mir kënnen net schoulesch Inhalter vermëttelen an all déi Inhalter déi soss Doheem geléiert goufen. (z.B. Zouneigung, Schong strecken, Vëlo fueren...)

Et ass schwierig, all de Wënsch vun de Leit gerecht ze ginn, an dofir ass et wichteg sech ofzegrenzen. Onfair ass och, dass een net nëmmen esouvill méi Saache muss iwwerhuelen an der Schoul, mee dass een duerno och nach als schëlleg ugesi gëtt, wann eppes net sou leeft wéi et soll.

Wat bräicht déi haiteg Schoul?

Ech sinn e grouse Befürworter vum Projet „Kanner virun d'Dier“. Ech wënsche mer, dass d'Kanner méi mat richtigen Objeten schaffen amplaz direkt op Aarbechtsbieder. Och méi Beweegung an der Klass a Natur si mir wichteg. Ech ginn dofir och gären an de Bësch. Do huet ee souvill Méiglechkeeten an Andréck mat deenen ee schaffe ka fir de Kanner eppes bäizebrenge. Sou entdecken si och d'Welt mat alle Sënner. Entdeckendes Lernen ass hei d'Stéchwuert. Kanner mussen rëm méi Fräiraum kréien an sech aktiv un hirem Léieren bedeelegen a net just passiv Consoommateuren sinn.

Wat huet da säitdeem s du ugefaangen hues mat schaffe bis elo strukturell an der Schoul geännert?

Wéi ech ugefaangen hunn, koum den Inspekter heiansdo kucken an huet engem ee Feedback ginn. Fir de Recht war den Inspekter net vill präsent an huet sou och net genervt. Déi Persounen hu sech och net als Chef gesinn, an hunn um Terrain net gestéiert.

Säit der Aféierung vun de Regionaldirektiounen ass alles méi hierarchesch ginn. Si gesi sech als Kontrollorgan an et muss een alles ufroen. Et herrscht eng allgemeng Paranoia bei den Direktiounen, dass alles muss ofgeséichert sinn. Als Enseignant huet een d'Méiglechkeet Initiativen ze huelen, verluer. Schoul hale fällt engem vill méi schwéier well alles muss ofgeséichert an ugefrot ginn. Et ass een immens Plus u Formalitéiten an administrativem Opwand. Dat Ganzt ass kontraproduktiv, just nëmmen ustrendend an hält engem wäertvoll Zäit an Energie déi ee besser fir Aneres asetze kann.

Virun allem hunn ech d'Gefill, dass déi Leit an den Direktiounen net op der Säit vun den Enseignantë stinn. Am Fall vu Problemer, mat Schüler oder Elteren, kéinten eis hierarchesch Virgesate jo hannert den Enseignantë stoen an eis ënnerstëtzen, mee dëst ass awer net de Fall.

Ech mengen, dass vill Leit déi an den Direktiounen sëtzen, entweder

keng Loscht méi hate Schoul ze halen, oder um Terrain net eens gi sinn. Si hunn also eng weiderbildend Formatioun gemaach a sinn elo eis Supérieures. Fir eng Funktioun wéi dës wier et awer wichteg, dass si eng Leaderfunktioun hätten. Leider geet et hinnen oft net ëm d'Saach (Schoul halen) mee em Machtspillereien a Kontroll. Si hunn den Enjeu fir d'Schoul an de Schüler net am Bléck. Et ass wichteg, dass si de Leit vum Terrain nolauscheren. Si solle Kloertext schwätzen an och éierlech si, mat hire Leit um Terrain.

Wat ech guer net verstoe kann, ass dass Leit ouni pedagogesch Erfahrung op eemol an enger Direktioun sinn an do sollen Enseignant-Stagiaire bewäerten. Wann dann och nach bekannt ass, dass déi Persoun d'Leit ubierelt a sech als Chef deklaréiert, ass déi fehl am Platz. Leider mécht eis Direktioun sech oft a schoulintern Saachen an, déi bis elo ëmmer gutt gelaf sinn, an elo net méi esou lafe wéinst hinnen. Dëst ass einfach extrem frustrant a vill Leit sinn dowéinst onzufrieden.

Géifs du de Beruff nach eemol ergräifen?

JO! D'Aarbecht mat de Kanner an de Kollege souwéi och Auswalméiglechkeet seng Tâche ëmmer ze verännere gefale mer nach wie vor.

Mee leider reegt mech dat ganz Administratiivt fuerchtbar op. Vill Entscheidungen vum der Direktioun sinn net ze verstoen. Sou gouf ech z.B. fir eng Weiterbildung net fräigestallt, déi awer unerkannt gouf, aner Kollegen kruten awer eng Fräistellung. Do ass keen transparente System en place. Virun allem ass alles wat si maache Paragraphenreiterei a si verstoppe sech hannert Artikelen an hunn net de Courage fir Decisiounen ze huelen déi eis kéinte weiderbréngen.

Wann ee jonke Mënsch bei dech kënt an dir seet e wéilt Enseignant ginn, wat géifs du him soen?

Ech géif der Persoun roden, si misst onbedéngt Loscht hu fir mat Leit ze schaffen a seng Leidenshafte mat anzebréngen. Ech fannen et wichteg, wann ee wéll Enseignant ginn, dass een och wéll sech matdeelen, d.h. säi Wësse mat deenen Aneren deele wéll. Och ass et wichteg, sech selwer reegelméisseg a Fro ze stellen. Fir sou och gesond al ze ginn am Beruff. Fir säi Cours ze evaluéiere muss ee sech ebe selwer a Fro stellen. Mee et ass wichteg ee gesonde Mëttelwee ze fannen. Vill stelle sech just nach a Fro, an anerer guer net. Do muss een eng Balance fannen.

Muss een als Remplaçant permanent zu jidder Auerzäit prett si fir ze ersetzen?

Nee! D'Äntwert aus dem Ministère ass kloer an däitlech: e Chargé(e) de cours mat engem Kontrakt fir C2-4 brauch just 24 Stonnen d'Woch ersetzen ze goen. (Déi, wou e Kontrakt am C1 hunn, mussen 26 Stonnen disponibel sinn. Selbstverständlech muss ee bei partiellen Tâchen de Stonneplang pro rata ausrechnen.)

Et gëtt trotzdem Direktiounen, déi mengen, si kéinten dat vun de Chargé(e)s de cours verlaangen. Dat ass awer falsch: si dierfen dat net verlaangen a kënnen och keen dozou zwingen, vu méindes moies 08.00 Auer bis freides mëttes 16.00 Auer disponibel ze sinn. All Remplaçant permanent (RP) huet eng École d'attache, un déi en affektéiert ass. Do schafft dann all Chargé(e) zesumme mat der Equipe pédagogique e Stonneplang aus (24 Stonne fir C2-4 a 26 Stonne fir C1). Dee Stonneplang gëtt een an de Scolaria an an deen zielt dann.

Elo ass et natierlech esou, dass d'RPen awer eeben och remplacéieren an da selbstverständlech de Stonneplang vun der kranker Persoun iwwerhuelen. Dat ka jee nodeem bedeuten, dass een an déier Woch oder Wochen, lwwerstonne mécht. Déi soll een dann esoubal wéi méiglech – oft an der Woch selwer oder direkt duerno – eran huelen. Dowéinst kruten d'Chargé(e)s de cours jo deen Excel-Fichier vun den Direktiounen zur Verfügung gestallt. A laut Ministère sollen d'Chargé(e)s de cours d'lwwerstonnen net matschleefen, mee esou séier wéi méiglech eran huelen. Natierlech ass eng gewësse Flexibilitéit a Fingerspëtzegefill vun de RPen néideg an den Hierscht- a Wanterméint, wou erfahrungsgemäss vill Leit mussen ersat ginn. Dat heescht awer net, dass d'lwwerstonne verfallen. Nee, déi ginn erageholl oder si kënnen ausbezuelt ginn.

A wann en RP selwer emol krank gëtt, ginn déi lwwerstonnen och NET vum Krankeschäin ofgezunn. Wann RPen, Probleemer an dësem Kontext kréien, solle si sech direkt mat eis a Verbindung setzen.

Jorelaang mat CDDe Schoul gehal an dann am CDI de Stage net gepackt

Verschiede Chargé(e)s de cours am Fondamental hunn do eng schlecht Erfahrung am Stage gemaach: nodeems ee jorelaang mat CDDe Schoul gehal huet, kritt een endlech e CDI offréiert, deen dann un e Stage gekoppelt gëtt.

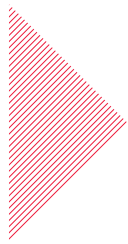
A leschter Zäit heefe sech awer ganz gelunge Situatiounen, wou Stagiairen op eemol no jorelaangem Schoulhale vun den Direktiounen mat enger 1 am Stage bewäert ginn. Mat enger 1 am Stage riskéiert een dann entlooss ze ginn. Wat ganz schlëmm ass fir déi betraffe Persounen.

Do stelle sech awer ganz vill Froen: entweder ass dee Stagiaire tatsächlech net capabel fir Schoul ze halen oder d'Direktioun huet iwwert d'Strengt geschloen an d'Bewäertung ass komplett iwwerdriwwen an arbitraire.

An deenen zwee Fäll mussen sech hei d'Direktiounen, resp. déi Responsabel am Ministère awer desagreeabel Fro gefale loossen. Falls de Stagiaire tatsächlech incapabel ass, hätt den RP eigentlech ni dierfen d'Attestatioun kréien, fir Schoul ze halen. An dësem Fall desavouéiert d'Direktioun jo eigentlech hir eegen Astellungspolitik. Am zweete Fall bedeit dat, dass de Stagiaire eigentlech seng Saach gutt mécht a Schoul hale kann, awer d'Direktioun dem RP net gutt gewéllt ass.



Pascal Hansen
Vizepräsident vum Comité Chargé(e)s de cours



Pressemitteilung

Neen zur neier Quereinsteigerformatioun «Bachelor en Formation pédagogique BFP»

D'Enseignantsgewerkschaften SNE/CGFP, SEW/OGBL an d'Studentevertrieder vum BScE-Studiegang op der Universitéit Lëtzebuerg schaffen am Dossier Enseignantsausbildung enk zesummen.

Am September 2023 leeft déi zweet Oplag vun der Quereinsteigerformatioun fir Schoulmeeschter ze ginn un. Dës Formatioun schléisst mat engem «Bachelor en Formation pédagogique» of a gesäit folgendermoossen aus: D'Detenteure vun engem Bachelordiplom, deen am Zesammenhang mat der Schoul steet, kënnen, no engem eejärege Studium an der Pédagogik an an der Didaktik, Zougang zum Schoulmeeschteschconcours fir d'Cyclus 2 bis 4 kréien. Domat si si de Studente vum «Bachelor en Sciences de l'Éducation» quasi gläichgestallt.

Dëst stéisst net nëmme deenen zwou Gewerkschaften SEW/OGBL an SNE/CGFP sauer op, mee och d'BScE-Studentevertrieder schwätze sech géint dës nei Mesuren aus. Ëmmerhin huet de Quereinsteiger, deen an engem Joer Crash-Cours d'Kärwësse vum Enseignant vermittelt kréie soll, dem BScE-Student géintiwier de Virdeel, no 4 Joer direkt 2 Bachelor-Diplomer an der Täscher ze hunn. Domadder bidd sech him och d'Perspektive, an een anere Beräich wéi dee vun der Educatioun wiesselen ze kënnen, wann hien dat am Laf vu sengem Berufsliewen dann emol géif envisagéieren. Dass an engem Studium vun engem Joer mat nëmme 6 Woche Temps de terrain» net esou vill Wëssen an Erfahrung ka vermittelt gi wéi a 4 Joer Studium mat 30 Wochen «Temps de terrain» misst jidderengem kloer sinn, an dat fir ee Beruff wou d'Praxiserfahrung eng grouss Roll spillt. Et ass dofir ëmsou méi onverständlech, dass den Educatiounsministère dës Wee ageschloen huet, et geet hei schliisslech ëm eis Kanner, déi déi beschtméiglech Ausbildung kréie sollen.

Dat Novirpreschen an hektescht Reagéiere mat enger Noutléisung op den akuten Enseignantsmangel léisst eng laangfristeg a gutt iwwerluechten, mat allen Acteuren am Konsens festgeluechte Strategie vermëssen. Sou hunn déi zwou Gewerkschaften SNE/CGFP an SEW/OGBL 2018 beim Aféiere vum éischte Quereinsteigermodell drop higewisen, dass et strukturell Léisunge brauch fir nohalteg géint d'Enseignantspenurie virzegoen. Den SEW/OGBL an den SNE/CGFP hu scho viru 5 Joer gefuerdert, dass den Enseignantsberuff nees méi attraktiv gemaach gi muss, duerch zum Beispill eng «Simplification administrative» oder méi Ënnerstëtzung a Wäertschätzung fir d'Enseignanten an hirem Alldag. Geschitt ass net vill.

Sou ass et net verwonnerlech, dass mir 5 Joer méi spët virum selwechte Constat stinn. Den SNE/CGFP an den SEW/OGBL fannen et ëmsou méi inakzeptabel, dass elo, kuerz virum Schluss vun dem éischte Quereinsteigermodell, séier nach de Quereinsteiger 2 agefouert gëtt, amplaz de Revendicatiounen vun de Gewerkschaften Rechnung ze droen.

Den SEW/OGBL, den SNE/CGFP an d'Studentevertrieder vum BScE si sech eens, dass si dës neie Studiegang BFP net wëllen. D'Qualitéit vun der Enseignantsausbildung duerf net liichtfankeg op d'Spill gesat ginn.

Matgedeelt vum SNE/CGFP, dem SEW/OGBL an der Studentevertrieder vum BScE-Studiegang op der Uni.lu den 12. Juli 2023



Den SEW/OGBL op der Assermentatioun





Tomas Thorpe
Representative of international teachers at the
SEW/OGBL

International Educational Opportunities: The European School path

The international schooling options in Luxembourg they are all the same right? Well just like the rest of the Luxembourgish education system there seems to be an almost infinite number of choices that can make decisions for parents and their children daunting.

In Luxembourg there are three main international systems offered by the State culminating in the following qualifications: the International Baccalaureate, IB, the IGCSE and A Levels, and the European Baccalaureate. It does not help that the schools that offer these different pathways are each called International.

Here we will focus on the European Schools option that culminates in the European Baccalaureate. This has been the system that has been championed by the Education Minister, of the previous government, Claude Meisch. The first of the Luxembourgish public schools to offer this was EIDE in Differdange/Esch-Sur-Alzette in 2015, having their first baccalaureate session in 2023, and this has now grown to 6 public schools across the country: EIMLB (Mondorf-les-Bains), EIGT (Luxembourg City), Anne Befort (Mersch), Lënster Lycée International School (Junglinster) and Ecole International Lycée Edward Steichen (Clervaux).

So, what is or are the European Schools? Let's wind the clock back to 1953 when the very first European School opened its doors in Luxembourg. This school now is located in Kirchberg and is known as the European School of Luxembourg I. It is primarily for the children of the staff of EU institutions. Joining Luxembourg I are the other Type 1 European Schools found in Belgium (Brussels I, II, III, IV and Mol), Germany (Frankfurt, Karlsruhe and Munich), the Netherlands (Bergen), Italy (Varese), Spain (Alicante) and in 2012 a second school was opened in Mamer named Luxembourg II.

Unlike the Type 1 schools the Luxembourg public offering are known as Accredited European Schools (AES) they offer the

same curriculum but to a different cohort of pupils. The European Schools curricula are developed to best suit the needs of the Mission of the European Schools. This often means a strong academic focus where most pupils are on a pathway to studying at an EU university. As the European Schools are set up for the children of EU staff it means that the formal end of school qualification The European Baccalaureate is formally recognised in the 27 Member States. It is also recognised in many other countries too.

The system not only has a strong academic focus it also has a strong focus on languages in that by the end of S7 (1re for the Luxembourgish system) pupils should have at least two languages at C1/C2 level. The pupils will learn several subjects in what should be considered their mother tongue, L1, and then other subjects in a second or even a third language. The L1 options currently offered in the Luxembourgish AES are the vehicular languages of the European Union; German, English and French. There are also some school that offer or will offer Portuguese L1. The second language would then be one of the other vehicular languages. To support language learning as pupils move up the system more subjects are taught in their second language thus you could never call the European Schools a monolingual medium system.

Pupils will always have their natural sciences, mathematics and their first language taught in their mother tongue however subjects such as the human sciences will be taught in their second language (this happens from S3). One of the issues that is pertinent to Luxembourg is that due to demographics of the country many pupils' mother tongue is not the language offered by the system and thus they are learning in their second language. On top of this they are learning up to three additional languages. This is a challenge.

Why then choose the European Schools? Historically many children did not have the necessary languages to thrive in the Classic

or General Luxembourgish National Classes despite their strong academic ability in other subjects. The Ministry of Education hoped that by offering the European Schools system these pupils that did not have the required levels of French, German and Luxembourgish will still be able to have a high level of education comparable to the Classic classes that would give them a route to university.

A teacher within this system has a significant amount of freedom to teach in the way they think is best with coordination from each schools' management. They create their own assessments based on the needs of the class. Even with these freedoms pupils joining the system late into secondary without the necessary languages often find it a challenge. This is because from an early age in primary pupils have been exposed to a second language.

Due to this being a baccalaureate system pupils study a wide breadth of subjects and thus do not need to narrow down their choices at a young age this can be seen as both a positive or a negative depending on the pupil. The final mark is an average over several subjects thus pupils can compensate poorer marks with stronger marks. Even though there is a breadth of subjects available pupils can choose to study with a focus towards arts, sciences or languages. Mathematics, their first and second language will always be assessed at the end of S7, with a natural science subject and philosophy also compulsory in S7. The options of sciences

and mathematics are comparable to those offered by the IB and A levels with the minimum level significantly above the IGCSE for example. The level of second language will be at least C1 if not C2, which is beyond the A level expectations.

What makes this system special for a teacher is that syllabuses are often reviewed, and the teacher can be part of rewriting the syllabuses. Furthermore, a significant part of the assessment grade in S7 is awarded by the teacher concerned and this is even in subjects that have written and/or oral exams (not all subjects will have written or oral parts). This freedom can ensure more pupils in the public schooling system have access to studying at university.

There are many strengths of the European Schools system and, like any schooling system, weaknesses too. Many pupils are not well adapted to the specific challenges of this system and thus as a union we now turn our attention to the Ministry of Education and ask 'What is the purpose of the International Schools in Luxembourg and, perhaps more importantly, what do you expect from those pupils both passing or failing from these systems?'





Sébastien Donjon

Representative of international teachers at the SEW/OGBL, Member of the Direction syndicale

The future for public international schools & their pupils

I would like to tell you the story of a child who was having problems in the national Luxembourgish school system due to difficulties to cope with the different languages, having arrived late in the country. Obstacles were such that the mental health of the child was seriously affected. They are now in an international section where they are happier and making substantial progress. We have made a positive life change to this child whose family would not have been able to afford to pay the fees to go to a private school. I support such a system which is changing the life of hundreds of children for the best and assures equality of treatment between those who can pay or not. I think everyone from the parents, politicians and of course the OGBL-SEW recognise the excellent work done by those international schools across the country every day. The integration of the Ukrainian children has also been a success.

I believe children arriving in Luxembourg young enough should attend their local primary school first, but the international school caters well for pupils arriving late or having difficulties with the languages in the local system. For example: is it fair that a bright mathematician's progress is hampered because their French is not strong enough? We all want every child to reach their potential and to do as well as they can.

Our public international schools are truly inclusive, supporting students whatever languages they speak and whatever their academic level is - there is no distinction between 'Classique' and 'General' as in the national system. Most students complete their secondary education and receive their secondary school leaving exam at a different level, the highest being able to go to university, those with lower grades not.

Of course, this poses questions for those students who do not continue to university, of their possibilities for integration into further education, the workplace and society in Luxembourg when they do not possess all the necessary language skills. Some of the professions such as police officer or fire officer might not be open to them any longer depending on the school they attended. Vocational training is limited to certain languages as well as the ability to find work placements. My concern is that parents are not always fully aware of the consequences of early choices made. The education system is offering more options and at the same time becoming more complicated and parents as well as students can get lost in the complexity. Recently, new schools following the European curriculum have opened and they are at-

tracting newly arrived children as well as children who have lived here for a while.

I was recently reading an article in the Guardian newspaper⁽¹⁾ about OFSTED, which is the body responsible for inspecting and rating schools in England. Their work is highly controversial among teachers in England but interestingly one former education secretary suggested that data on the destination of students after school should be analysed and published. "Destination data is a key judgment for a school because, at the end of the day, it's important to know what happens to them after leaving state education" and we need to see "where pupils go after leaving, recording which pupils take up apprenticeships, enroll in higher or further education or secure employment."

It would be interesting to have such data in Luxembourg to know where the students are going after leaving school and what the prospects are for students attending international schools.

There appears to be a view in government that the European or International school system can solve all the problems encountered in the national system, especially language issues. My view is that the national and international public systems are complementary and should learn from each other rather than being seen in opposition.

As a new government is being formed the majority party CSV has indicated that they are against extending the European schools⁽²⁾ so we will have to see what this means in practice. They also mention⁽²⁾ the "importance of involving those in the field, particularly teachers, in major reforms." So, could it be that we are asked for our opinion as teachers?

Our public international school system offers a suitable alternative option to many parents even if there are issues with it and no system is perfect.

References:

(1) The Guardian 04/11/2023 <https://www.theguardian.com/education/2023/nov/04/ofsted-simplistic-judgments-no-longer-fit-for-purpose-schools-experts-warn>

(2) RTL Today 17/09/23 <https://today.rtl.lu/news/luxembourg/a/2114727.html>

SHOAH- GEDENKWEG IN DER STADT LUXEMBURG

30, Place Guillaume II
L-1648 Luxembourg
Tel. : (+352) 22 28 09
touristinfo@lcto.lu
luxembourg-city.com

Se souvenir - comprendre - transmettre
MEMO-SHOAH
★ Luxembourg asbl




izi.TRAVEL

Der zweistündige Shoah-Gedenkweg in der Stadt Luxemburg bietet einen Einblick in die Auslöschung des jüdischen Lebens in Luxemburg durch NS-Deutschland. Die Vereinigung *MemoShoah Luxembourg*

hat diesen Gedenkpfad initiiert, damit das Schicksal der rund 4000 Jüdinnen und Juden, die am Tag des deutschen Überfalls in Luxemburg lebten, nicht in Vergessenheit gerät. Der Pfad führt an bekannten

und weniger bekannten Orten vorbei, die eine Schlüsselrolle in Bezug auf die Shoah in Luxemburg einnahmen.

Formation continue fir Enseignanten

5. Dezember 2023

15:00 - 17:00

Treffpunkt: Gare Centrale,
Verrière (rechts neben dem
Haupteingang)

Anmeldung über ifen.lu



D'Situatioun vum Lëtzebuergesch am Enseignement

Interview mam Shari Schenten



D'Shari Schenten ass zënter 2012 Lëtzebuergeschproff, vun 2016 bis 2022 war si d'Presidentin vun der Programmkommissioun vum Lëtzebuergesch, säit 2017 ass si Formatrice a Conseillère didactique fir d'Lëtzebuergesch um IFEN an 2023 huet si zesumme mam Simone Bleser d'Buch "A lass. Mir léiere Lëtzebuergesch. A1" publizéiert.

SEW: Wat ass den Zweck vum Lëtzebuergeschcours?

Wann ee vum Lëtzebuergeschcours schwätzt, denken déi meescht Leit un déi eng Stonn op der 4^{ème} (4C a 4G), wou et drëm geet, fir de Schüler*innen d'Sprooch an d'Kultur méi no ze bréngen a si solle sech kritischesch mat der Gesellschaft auseinandersetzen, ënnert anerem duerch d'Liese vu literareschen Texter. D'Haaptarbecht besteet awer am Enseignéiere vum Lëtzebuergesch als Friemsprooch. Déi Coursé sinn deelweis den eenzege Kontakt, deen d'Schüler*inne mat der Sprooch hunn. Fir mech geet et hei virun allem ëm Integratiounsarbecht an datt een de Jugendlechen déi bescht Méiglechkeete gëtt, fir sech hei e gutt Liewen opzebauen, an do kéint fir mech nach Villes besser gemaach ginn, ënnert anerem och am Bezuch op d'Léiere vun der Sprooch.

SEW: Wou sinn da Probleemer am Bezuch op d'Léiere vun der Sprooch?

Et ginn dräi Hauptprobleemer:

- éischtens muss vun offizieller Säit verstane ginn, datt d'Jugendlecher d'Sprooch net automatesch ausserhalb vun der Schoul léieren. Där Fäll ginn et der glécklecherweis och, mä et sinn éischter d'Ausnamen.

- wann een dat akzeptéiert, erkennt een, datt d'Schüler*innen néierens anstänneg d'Méiglechkeet kréien, fir d'Sprooch wierklech richteg ze léieren. Déi Stonnen, déi d'Fach kritt, ginn einfach net duer.
- den drëtten Punkt ass d'Organisatioun vun de Lëtzebuergeschcoursen dat virun allem an den Internationale Schoulen. Hei mussen d'Schüler*inne wierklech an déi verschidden Niveauen agedeelt ginn. Wann een e Mammesproochler an en Ufänger am selwechte Cours sëtzen huet, gëtt ee kengem wierklech gerecht.

SEW: Wat muss konkret geännert ginn, fir de Jugendlechen e bessert Léiere vun der Sprooch ze erméiglechen?

Hei muss een tëscht de verschiddene Schoulen a Systemer ënnerscheiden:

- am "normalen traditionelle" Lycée op de sougenannten Insertiounsklassen hunn d'Schüler*inne 4 Stonne pro Woch während dräi Joer. De Problem ass awer, datt 3 Joer einfach net duerginn an et fir mech wichteg wier, hinnen no der 5^{ème} de Choix ze ginn, ob si nach weider Lëtzebuergesch léiere wëllen oder mam Däitschen ufänke wëllen. Aktuell léiere se all Däitsch an dat ass deelweis hir 4. nei Sprooch am 4. Joer hei am Land. Dëst ass einfach eng lwwerfuorderung an um Enn ass et oft sou, datt se weeder am Lëtzebuergesch, nach am Däitsche gutt Kompetenzen hunn. Dozou kënnt, datt déi meescht Schüler*innen immens frou wieren, wa si d'Sprooch nach weider léiere kéinten, grad fir an der Berufswelt Fouss ze faassen.
- op de CLIIA-Klasse gesi mir och, datt déi zwou Wochestonnen, déi virgesi sinn, net duerginn. A verschiddene Schoulen



sinn d'Stonne sou beispillsweis op 4 erhéicht ginn. Ech denken, datt een d'CLL-JA-Klassen allgemeng ëmstrukturéiere misst an dann eng Linn fir all d'Schoule fanne misst.

- an den Internationale Schoulen ass d'Situatioun vum Lëtzebuergesche vill méi schwier. Hei si während dräi Joer zwou Stonne pro Woch virgesinn an duerno kann een eng Optioun wíelen. Mä déi Unterrechtsstonne ginn einfach net duer, fir d'Sprooch anstänneg ze léieren, grad och well si sech an engem internationalen Ëmfeld beweegen an de Cours den eenzege Kontakt mat der Sprooch ass. Da kënnst eeben nach de Probleem vun der Andeelung vun de Schüler*innen an hir Niveaue dobäi, wat net virgeschriwwen ass, mä d'Schoule just maachen, wa se och d'Méiglechkeeten hunn. En Haaptprobleem ass hei awer och, datt d'Fach ëmmer méi degradéiert gëtt: a verschiddene Schoulen zielt d'Fach elo beispillsweis net méi

fir d'Promotioun, wat d'Motivatioun vun de Schüler*innen natierlech net férdert. Wa mir och op de Lycée Michel Lucius kucken, muss ee festhalen, datt hei lo och just nach eng Stonn pro Woch virgesinn ass.

Et wonnert mech einfach, datt d'Situatioun vum Enseignéiere vum Lëtzebuergeschen an den Internationale Schoulen esou schlecht ass, besonnesch well se jo grad mam Slogan "Integratiounsschoulen" verkaaft gi sinn, a well vill ervirgehewe gouf, datt néierens méi Lëtzebuergesch geléiert géif ginn. Virun allem qualitativ gesinn ass dat einfach falsch.

Wann een et resuméiert, misst d'Lëtzebuergesch fir mech iwwee all während 5 Joer mat mindestens 3 Stonne pro Woch enseignéiert ginn. Ech verstinn och éierlech gesot net, datt dëst esou eng schwierig Diskussioun ass. Kloer ass beispillsweis d'Franséisch méi wichtig, besonnesch fir den Aarbechtsmarché, mä

ech fannen et ass eng Haaptroll an och d'Responsabilitéit vun der Schoul, fir eng gutt Integratioun ze erméiglechen.

SEW: Misst d'Lëtzebuergesch fir lech en Examensfach ginn?

Fir mech soll et dat net ginn, mä et wier ganz wichtig, fir de Schüler*innen en Zertifikat ze ginn, deen hire Sproochniveau beleet. Am Moment léiere si d'Sprooch ouni hire Sproochniveau duerno an iergendenger Form nowiesen ze kënnen. Dëst wier awer éischtens fir d'Motivatioun wichtig, an zweetens och, fir engem Patron hir Sproochkompetenzen nowiesen ze kënnen. Gläichzäitig géif een doduerch och en Iwwerbléck doriwwee kréien, wéi en Niveau d'Schüler*inne mat de wéinege Stonne wierklech errechen, oft ass dëst net deen, deen eigentlech viséiert gëtt. Ech weess awer, datt do schonn Diskussiounen mam INL lafen.



Communiqué de presse

Le mensonge sur les écoles européennes publiques

Le ministère de l'Éducation nationale, de l'Enfance et de la Jeunesse a finalement présenté le 7 juillet 2023 les résultats préliminaires d'une étude sur les écoles européennes publiques, réalisée par des chercheurs du Luxembourg Centre for Educational Testing (LUCET) de l'Université du Luxembourg et du Service de Coordination de la Recherche et de l'Innovation pédagogiques et technologiques (SCRIPT). Sans surprise et comme il fallait s'y attendre, les résultats sont positifs, bien évidemment.

Créées à partir de 2016, ces écoles ont poussé comme des champignons aux quatre coins du Luxembourg. Partie intégrante du concept initial, le succès était préprogrammé, quitte à utiliser tous les moyens possibles pour le mettre en avant : indiqué récemment dans une réponse à une question parlementaire (QP 8025), le soi-disant succès a déjà été mesuré grâce aux inscriptions croissantes, le ministère ayant refusé tout type de comparaison avec le système scolaire traditionnel.

Lancée avec grand bruit, cette nouvelle étude tente de démontrer que les écoles européennes publiques permettent de réduire efficacement les inégalités scolaires et de prouver ainsi leur succès, s'il le fallait. Or, comme toujours, le diable se cache dans les détails, et l'interprétation des données laisse pantois. Le fait que les élèves inscrits dans les écoles européennes publiques proviennent généralement de milieux socioéconomiques plus favorisés devrait en fait montrer que ces écoles n'ont pas réussi à réduire les inégalités scolaires.

En effet, selon le ministère de l'Éducation nationale, les écoles européennes publiques devaient permettre une réduction des inégalités avec un programme linguistique moins exigeant et plus flexible. Voilà pourquoi, la première école européenne publique a ouvert ses portes à Differdange, une commune avec un revenu médian des ménages parmi les plus faibles du Luxembourg.

Cependant, déjà en 2022, l'ONQS prévenait : « En intégrant quelques écoles européennes dans l'offre publique, la politique éducative transfère une partie de la responsabilité sociale à un système scolaire parallèle, [ce qui risque en fine] de conduire à un éclatement du paysage éducatif et d'entraîner une ségrégation sociale. »²

Cet éclatement du paysage éducatif a effectivement eu lieu avec la multiplication des écoles européennes publiques, augmentant encore la complexité de l'orientation scolaire. De plus, cette offre alternative est plus propice aux ménages aisés : l'étude présentée le 7 juillet révèle en effet que les écoles européennes publiques accueillent majoritairement des élèves issus de milieux socioéconomiques plus favorisés.

Ce même rapport de l'ONQS indique également que « les inégalités existent, respectivement se transmettent déjà avant la scolarisation. [...] Le lien entre la pauvreté des familles et la perte de chances au niveau scolaire est bien établi. » Si

¹ LUCET & SCRIPT, *European Public School Report*, 2023, sur [POLICY REPORT \(uni.lu\)](#)

² ONQS, *Orientations pour une réduction de l'impact des inégalités d'origine sociale dans le système éducatif*, 2022, sur [ONQS Rapport-thématique_inegalites-sociales_WEB_single.pdf](#)

les écoles européennes publiques présentent donc moins d'inégalités scolaires, c'est bien parce que le recrutement se fait dans une partie socio-économiquement plus aisée, induisant plus d'homogénéité et donc moins d'inégalités dès le départ. L'une des clés du succès ?

Selon la nouvelle étude publiée, les élèves des écoles européennes publiques ont moins de retard scolaire. Or, même ce constat est sujet à caution. En effet, le système d'évaluation diffère de tout ce qui était connu jusqu'à présent. Il se base sur une note A et une note B : la note A reflète le travail quotidien des élèves, à savoir la concentration en classe, l'attitude positive face à la matière, le fait de faire les devoirs à domicile. La note B est composée de la moyenne des notes obtenues aux devoirs en classe. Ces deux notes sont de même prépondérance : la participation en classe et un cahier soigné ont ainsi une importance équivalente aux notes relatives à l'acquisition des savoirs. Dans ces conditions, il est facile de réussir son année et d'expliquer le taux de réussite de quasiment 100% au baccalauréat !

Il est également important de souligner que l'étude du ministère de l'Éducation nationale compare les écoles européennes à toutes les écoles luxembourgeoises (l'enseignement fondamental, et, pour le secondaire, de l'enseignement préparatoire – anciennement « modulaire » – à l'enseignement classique). Cette comparaison conduit à la conclusion erronée que les écoles européennes obtiendraient de meilleurs résultats que les écoles du système scolaire luxembourgeois. Il convient ici de noter que, pour le secondaire, les résultats de l'enseignement classique sont meilleurs que ceux des écoles européennes publiques. Il est également important de noter que cette étude se base uniquement sur les compétences en mathématiques et ne tient aucunement compte des compétences linguistiques des élèves des écoles européennes et du système scolaire luxembourgeois. Il semble en effet que le ministre craint les résultats découlant d'une comparaison des compétences linguistiques entre les élèves des écoles européennes et ceux du système scolaire luxembourgeois.

Dans leur rapport sur l'étude en question, les auteurs se doivent à un certain moment d'admettre les limites de leur étude, notamment le faible nombre d'élèves en fin de cursus européen. Cela ne semble en revanche en rien nuire à la communication sur le succès voulu des écoles européennes publiques. Comparer ce qui n'est pas comparable et faire abstraction de l'origine des inégalités sociales n'amoindrit, semble-t-il, nullement la « success story » prédéfinie.

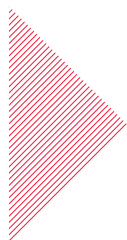
Mais à y regarder de plus près, les écoles européennes publiques n'arrivent nullement à réduire les inégalités scolaires dans la population. Pire encore, elles tendent même à augmenter la ségrégation sociale et donc à nuire à la cohésion sociale du Grand-Duché du Luxembourg. La présentation en grande pompe d'une étude devant étayer le succès prédestiné n'a pas réussi à duper une grande majorité de la population. Plutôt que de continuer à promouvoir, à grands renforts de moyens et de publicité, de nouvelles écoles européennes publiques, le ministre de l'Éducation nationale serait mieux avisé de renforcer le système scolaire régulier afin d'avoir, comme promis, une école pour tous.

**Communiqué par le syndicat Education et Sciences (SEW) de l'OGBL
le 13 juillet 2023**

Département Communication & Presse / Olivier Landini

31, rue du Fort Neipperg / B.P. 2031, L-1020 Luxembourg / T. +352 54 05 45 262 / F. +352 54 05 45 280
ogbl.lu / f ogbl.lu / presse@ogbl.lu

OGB·L
— D'GEWERKSCHAFT



Pressemitteilung

Wien ass no beim Handwerk a wien ass méi no?

D'Gemengewalen sinn eriwwer, déi nächst Walen sti virun der Diir. Bis Oktober loosse mer gespaant sinn wat an de Walprogrammer ze fannen ass.

D'AMELUX huet virun engem Joer ongeféier en Tour duerch déi politesch Landschaft gemaach fir de Boltz bei de Parteien ze fillen. Mir hunn drop higewisen datt et u Jonken am Handwerk/Beruffsausbildung feelt. Déi meescht Jonk déi mer lo am Handwerk hunn, hunn dëse Wee net fräiwëlleg gewielt. Dat well se an d'Handwerk orientéiert gi wa si ze schwach fir de Général oder de Secondaire sinn. Wann ee schwach an der Mathé oder an de Sproochen ass, da kann een eppes mat den Hänn schaffen, gëtt ugeholl. Et muss ee wëssen, datt mir d'Gesellschaft, d'Leit no Diplomer wäertschätzen an déi Diplomer déi een am Handwerk maachen kann, sinn net esou vill wäert wéi déi akademesch. Et kann een also verstoen firwat d'Elteren soen, maach mol deng 1ière an dann gees du op d'Universitéit an dono kucke mer.

Et brauch ee méi ewéi waarm Wierder fir d'Beruffsausbildung opzewäerten. Den Ufank muss d'Opwärtung vun den Diplomer an der Beruffsausbildung maachen, esou kënt et zu engem Ëmdenken an der Gesellschaft. D'AMELUX fuerdert datt d'Meeschterprüfung als CLQ6 agestuuft soll ginn, den Inférieur soll ëm 1 Joer verlängert ginn.

Jo, mir waren bei de Parteien, bei bal all de Parteien, déi meescht hu verstanen an eis och recht ginn. Ouni d'Handwierker, ouni déi manuell Kompetenzen, géif et net goen. Et muss een déi manuell Kompetenzen genausou wéi déi akademesch unerkennen.

Ass et eescht gemengt wat dir eis gesot hutt? Mir erwaarden elo déi Elementer an de Walprogrammer erëm ze fannen. Weist datt dir d'Handwierker, déi jo och Wieler sinn, respektéiert an unerkent! D'AMELUX waart gespaant op d'Walprogrammer fir se opmierksam duerchzeliesen, an fir ze gesi wéi eng Partei just mat waarme Wierder kënt a bei wéi enger Partei et heescht "gesot gemaach!" Op dësem Wee invitéieren mir d'Parteien sech ëffentlech der Saach ze stellen.

**Matgedeelt, vun der AMELUX,
de 14. Juni 2023**



OGB•L
— D'GEWERKSCHAFT



FORMATION FIR ENSEIGNANTEN

D'Rechter vum Enseignant am Fundamental

Pai, Evolutioun vun der Karriär, Tâche, Disziplinarverfahren

11. JANUAR 2024 | 14H - 16H

CHAMBRE DES SALARIÉS - BONNEVOIE

2-4, rue Pierre Hentges
L-1726 Luxembourg

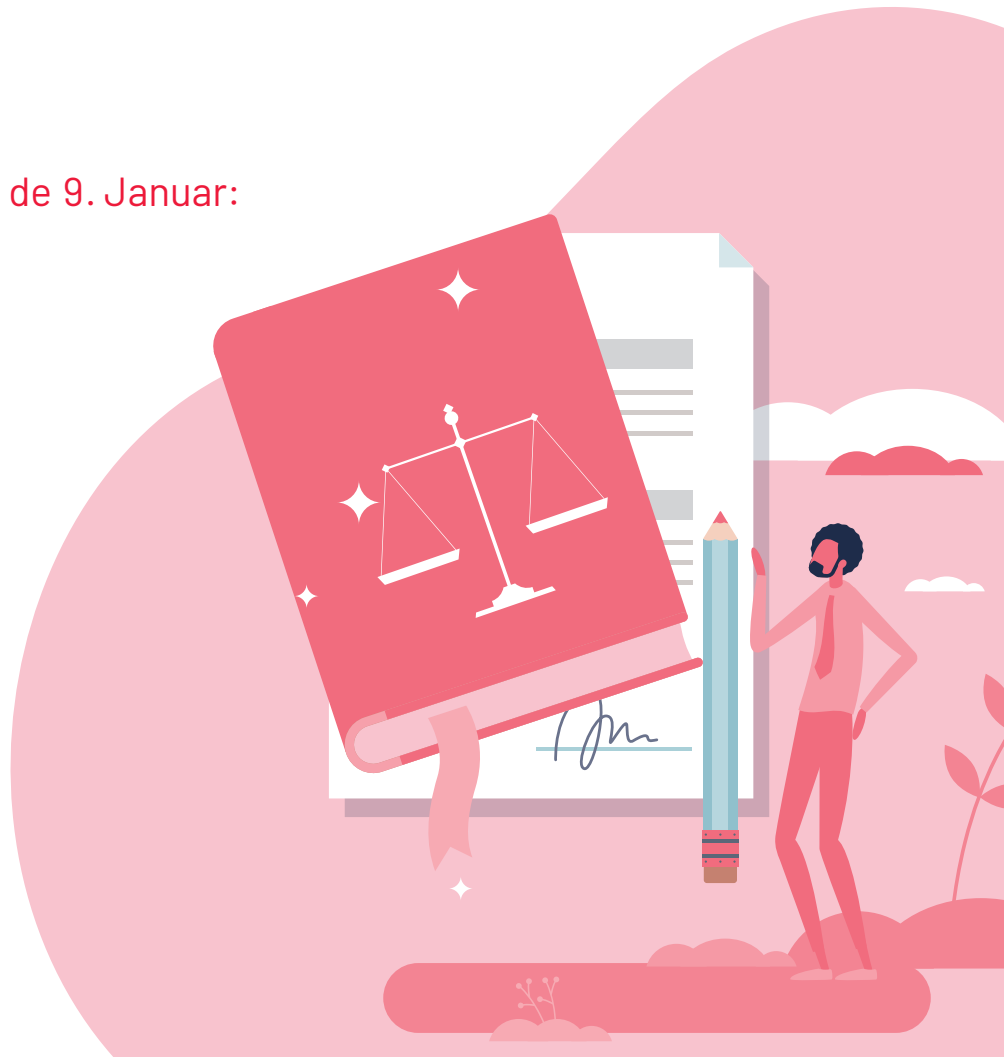
Umeldung bis spéitstens de 9. Januar:

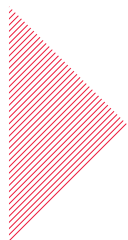
SEW@OGBL.LU

(Plaze si begrenzt).



SEW





Pressemitteilung

Gehälterabkommen im Öffentlichen Dienst

Wo bleibt die Prämie für Inhaber des Meisterbriefs und BTS-Absolventen?

Die Einführung einer Prämie für Absolventen eines „Brevet de technicien supérieur“ bzw. der Inhaber eines Meisterbriefs in der B1-Karriere, gehörten zu den Punkten des Gehälterabkommens im Öffentlichen Dienst, die der OGBL – der weiterhin von diesen Verhandlungen ausgeschlossen bleibt, obwohl er zehntausende Arbeitnehmer, Beamte und Angestellte vertritt, die direkt oder indirekt vom Gehälterabkommen abhängen – ausdrücklich begrüßt hat.

Dies ist einerseits für Beamte mit einer BTS-Ausbildung die erste Anerkennung ihrer zusätzlichen Studien nach dem Abitur. Für die Inhaber des Meisterbriefs ist es zwar noch nicht die Erfüllung der Forderung des OGBL einer Aufwertung des Meisterbriefs durch eine Einstufung auf Ebene 6 im Qualifikationsrahmen, aber ein erster Schritt in diese Richtung.

Die Bestimmungen zu diversen Prämien des Gehälterabkommens sind am 20. Juli 2023 in der Abgeordnetenkammer einstimmig angenommen worden, das betreffende Gesetz ist am 2. August im Mémorial (Gesetz vom 26. Juli 2023) veröffentlicht worden.

Dementsprechend erwarteten die betroffenen Beamten, dass die Prämie in Höhe von 10 Punkten (bei bis zu 5 Jahren Dienstalster) bzw. 15 Punkten, mit dem darauffolgenden Gehalt auf ihrem Konto landen würde. Da nichts eingetroffen ist, haben sich mehrere Betroffene an den OGBL gewandt, um nachzufragen, wieso sie die Prämie nicht erhalten, obwohl sie über die jeweiligen Diplome verfügen.

Tatsächlich sieht das neue Gesetz vor, dass die Prämie nicht automatisch an alle Inhaber des BTS bzw. des Meisterbriefs ausbezahlt wird. Das Gesetz verweist stattdessen auf ein „Règlement grand-ducal“, in dem die „Prozedur für die Ausbezahlung der Prämie“ („procédure d’attribution de la prime“) festgelegt werden soll.

Dies wirft einige Fragen auf, auf die auch bereits die Berufskammer der öffentlichen Beamten und Angestellten in ihrem Gutachten zum Gesetzesentwurf eingegangen ist. Müssen Beamte, die über die entsprechenden Diplome verfügen, einen schriftlichen Antrag stellen, um die Prämie zu erhalten? Was sind die Fristen? Kann die Prämie verweigert werden? Wenn ja, mit welcher Begründung?

Bislang fehlt von dem angekündigten „Règlement grand-ducal“ jede Spur. Und es sieht so aus, dass so lange dieses Règlement aussteht, auch keine Prämien ausbezahlt werden.


Der OGBL fordert den Minister des öffentlichen Diensts und die gesamte Regierung auf, hier schnellstmöglich zu handeln, keine unsinnigen Hürden im Reglement vorzusehen, sondern im Gegenteil dafür zu sorgen, dass die betroffenen Beamten der B1-Karriere schnellstmöglich in den Genuss, der ihnen zustehenden Anerkennung ihrer Ausbildung kommen!

**Mitgeteilt von der Abteilung Öffentlicher Dienst des OGBL,
am 4. Oktober 2023**

PS: Knapp zwei Wochen, am 16. Oktober 2023, nach dieser Pressemitteilung wurde das angemahnte „Règlement grand-ducal“ im Memorial veröffentlicht. Nichtsdestotrotz haben die möglichen Empfänger auch nach dieser Veröffentlichung noch keine Prämie erhalten. Das Reglement sieht nämlich vor, dass jede Verwaltung eine Liste der Begünstigten, mit einer Postenbeschreibung und einer Kopie der erforderlichen Diplome einreicht. Die Betroffenen haben also Interesse daran, bei ihrer Verwaltung vorstellig zu werden, um diese Prämie einzufordern.

Für den OGBL ist dies ein völlig ungerechtfertigter administrativer Aufwand. Er fordert, dass alle Inhaber des Meisterbriefs und BTS-Absolventen in der B1-Karriere die neue Prämie automatisch erhalten, wenn sie ihnen zusteht.

Département Communication & Presse / Olivier Landini

31, rue du Fort Neipperg / B.P. 2031, L-1020 Luxembourg / T. +352 54 05 45 262 / F. +352 54 05 45 280
ogbl.lu /  ogbl.lu / presse@ogbl.lu

OGB•L
— D'GEWERKSCHAFT

Interview der »Zeitung vom Lëtzebuurger Vollek« mit der Leitung des SEW/OGBL

»Attraktiver wird die Berufsausbildung mit einer Gesetzesreform zu sektoriellen Kollektivverträgen, gerade im Handwerk!«



Zum Schulbeginn hatte die Gewerkschaft SEW/OGBL am 12. September 2023 Stellung zur Bildungspolitik bezogen

Die Leitung der Bildungsgewerkschaft SEW/OGBL im Gespräch mit der »Zeitung vom Lëtzebuurger Vollek« über ihre Erwartungen an die neue CSV-DP-Regierung.

Die Koalitionsverhandlungen schreiten recht zügig voran und es sieht definitiv nach einer rechts(neo)liberalen Regierung aus. Deshalb eine etwas direkte Frage vorweg: Wünscht sich das SEW/OGBL einen personellen Wechsel an der Spitze des Bildungsministeriums angesichts der von Claude Meisch in den letzten Jahren gepflegten Taktik des Ignorierens gegenüber den Anfragen des SEW? Könnte ein von der CSV geleitetes MENJE einen bildungspolitischen Umschwung herbeiführen?

Vera Dockendorf (Sprecherin des Comité Secondaire): Wenn die DP den Ministerposten behält, wissen wir im Grunde, wie es weitergehen wird. Man muss allerdings betonen, dass die Zusammenarbeit mit den Beamten des Ministeriums vor allem in den letzten zwei Jahren gut verlaufen ist und wir in puncto Mitgliederbetreuung fast immer auf offene Ohren stießen. In verschiedenen Punkten konnten wir auch einen Durchbruch erreichen, wie z.B. bei den Promotionskriterien für Lehrkräfte mit unterbrochener Vollzeit. Was pädagogische Anliegen des SEW/OGBL angeht, so stießen wir jedoch zumeist auf wenig Dialogbereitschaft. Der Minister selbst glänzte während seiner Amtszeit zumeist durch Abwesenheit und Beratungsresistenz: Die allermeisten Treffen zwischen dem SEW/OGBL und dem Ministerium fanden in Abwesenheit des Ministers statt. Dies mussten auch andere Gewerkschaften feststellen. Mit Martine Hansen würde der Ministerposten von einer Person übernommen werden, die – im Gegensatz zu Noch-Minister Meisch – den Sektor kennt, da sie selbst unterrichtete und zeitweilig Direktorin der Ackerbauschule war. Auf der Oppositionsbank fiel sie uns vor allem durch viele und pertinente parlamentarische

Anfragen zur Bildungspolitik positiv auf. Auch während Unterredungen des SEW mit der CSV fiel immer wieder auf, wie gut informiert sie über den Sektor war. Es besteht also bei uns auf jeden Fall die Hoffnung auf einen besseren Sozialdialog und besser durchdachte und geplante Reformen. Natürlich könnte sich auch das Gegenteil herausstellen, das müssen wir abwarten.

Im CSV-Wahlprogramm steht, dass die Erweiterung der »Palette« an internationalen Bildungsangeboten und Europaschulen nicht mehr zu den Prioritäten gehören soll. Das SEW/OGBL spricht in diesem Kontext von einer Zersplitterung der Bildungslandschaft sowie einer Gefahr für die soziale Kohäsion und Integration. Besteht eine berechtigte Hoffnung, dass die neue Regierung das Ruder herumreißen wird? Wenn ja, worauf muss hierbei geachtet werden?

Vera Dockendorf und Michel Reuter (Sprecher des Comité Secondaire): Die CSV spricht sich in ihrem Wahlprogramm für die »Stärkung der öffentlichen Schulen« aus und will »weniger auf einen fortgesetzten Ausbau der Europaschulen« bauen. Was in den Europaschulen gut funktioniert, und das ist unseres Erachtens vor allem die flexiblere und differenzierte Herangehensweise an den Sprachenunterricht, möchte die CSV auch auf die Regelschule ausweiten. Dies würde für uns durchaus Sinn machen – eine Flexibilisierung des Sprachenunterrichts ist ja auch eine Forderung des SEW/OGBL.

Auf was man bei den Europaschulen achten muss? Man sollte erstens differenzieren, zwischen einer Schülerschaft, die z.B. aufgrund beruflicher Mobilität der Eltern nur einige Jahre in Luxemburg bleiben wird, und einer Schülerschaft, die voraussichtlich bleiben wird und in die Luxemburger Berufswelt integriert werden will. Für erstere Gruppe sind die öffentli-

chen Europaschulen eine sinnvolle Alternative zu den teuren internationalen Privatschulen und eine Standortfrage für Luxemburg. Für zweite Gruppe sind die Europaschulen aufgrund der unreglementierten Sprachauswahl zumeist keine sinnvolle Alternative, vor allem nicht von Grundschule an. Die Europaschulen sind in puncto Sprachauswahl und -gewichtung nicht an die Spezifitäten unseres Landes angepasst. Da wir aber davon ausgehen, dass die Europaschulen auch für die CSV zu einem mittlerweile festen Bestandteil der Bildungslandschaft gehören, müssen diese Schulen an die hiesigen Gegebenheiten angepasst werden. Konkret bedeutet das, dass bei der Sprachauswahl die drei administrativen Sprachen Priorität erhalten müssen. Nur so können Übergänge ins nationale System geschaffen werden, wenn sich herausstellt, dass die Schülerinnen und Schüler den doch sehr akademisch ausgerichteten Kriterien der Europaschulen nicht gerecht werden können.

Die Handwerks- und Berufsausbildung blieb auch unter Claude Meisch ein Stiefkind der Bildungspolitik. Alenthalben wird von der »Aufwertung der beruflichen Ausbildung« gesprochen. Welche Anreize muss es wirklich geben, damit in Zukunft weitaus mehr Schüler sich einem Handwerk zuwenden?

Michel Reuter: Man muss den Schülern klare berufliche Perspektiven aufzeichnen als Gegenpol zur akademischen Ausbildung.

Als SEW haben wir eine Infobroschüre über Berufsprofile aufgestellt, die den Arbeitsalltag sowie Verdienstmöglichkeiten vorstellt und auch je nach Handwerk oder Ausbildung aufzeigt, dass es durchaus finanziell interessant sein kann, ein Handwerk zu erlernen. Im Allgemeinen bleibt aber in vielen handwerklichen Branchen noch viel Luft nach oben in puncto Kollektivverträge. Eine Gesetzesreform zu sektoriellen Kol-

lektivverträgen wäre also dringend notwendig.

Es geht aber auch um eine reelle systemische Aufwertung der Berufsausbildung. Dazu gehört für uns neben einer Verlängerung des unteren Zyklus der Sekundarschule von drei auf vier Jahre auch eine nominelle Aufwertung des DAPs, der »Première professionnelle« heißen soll. Nach dem Abschluss dieser »Première professionnelle« hätten die Schülerinnen und Schüler Zugang zum Meisterbrief, der auf das Niveau 6 des nationalen Qualifikationsrahmen gehoben werden würde.

Nun handelt es sich bei den besprochenen Punkten um bildungspolitische Bausteine, die nur durch präzise und langfristig geplante Reformen umgesetzt werden können. Wo besteht nach Meinung des SEW/OGBL umgehender Handlungsbedarf bzw. die Möglichkeit, sofort etwas zum Besseren zu wenden, sowohl auf pädagogischem Niveau als auch auf der Ebene des Lehrpersonals?

Joëlle Damé (Präsidentin): Schnell und einfach umsetzbare Lösungen wären sicherlich die Abschaffung der Ausnahme im Arbeitsrecht in puncto unbegrenzte Anzahl von aneinandergereihten befristeten Verträgen für Lehrkräfte. Wieso sollen im Bildungsbereich andere Regeln gelten als in jedem anderen Sektor?

Eine Erhöhung des »Contingents« wäre schnell umsetzbar. Außerdem sollte man sofort Schulen, die nicht im Speckgürtel liegen, gezielt unterstützen und ihnen zusätzliche Ressourcen zur Verfügung stellen. Im Bereich Inklusion muss der prozedurale Aufwand zeitnah reduziert werden. Auch muss der komplette Sprachenunterricht überdacht und ein kohärentes Konzept von Cycle 1 bis 1^{ère} ausgearbeitet werden, das eine Gewichtung der Sprachen zulässt.

Schnell umzusetzen wären auch transparentere Promotionskriterien und verbindlich externe Differenzierung im unteren Zyklus der Sekundarunterrichts (7^{ème} bis 5^{ème}).

Gratis Arbeitsmaterial für Schülerinnen und Schüler in der Berufsausbildung sowie kostenlose Kopien für Sekundarschülerinnen und -schüler sollten ebenfalls einfach umsetzbar sein.

Es bleibt abzuwarten, ob der politische Wille dazu vorhanden ist.

Kann man mit konkreten gewerkschaftlichen Schritten rechnen, sollte es keine Bewegung in den Dossiers geben, die für das SEW/OGBL von besonderer Bedeutung sind?

Vera Dockendorf und Michel Reuter: Davon kann man ausgehen.

Das Interview führte Alain Herman

Nouveau gouvernement, mêmes combats

index

pensions

temps de travail

fiscalité juste

logement

sécurité sociale

santé

   ogbl.lu

OGB·L
— LE SYNDICAT

Communiqué de presse

Après l'avis du Conseil d'Etat

L'accord sur la tâche du personnel éducatif et psychosocial de novembre 2021 est caduc

Le Conseil d'Etat vient de rendre son avis très attendu sur le projet de loi 8163, concernant la tâche du personnel éducatif et psychosocial (EPS) dans l'enseignement public. Ce projet de loi concerne en particulier l'organisation du travail dans les Centres de compétence en psychopédagogie spécialisée ainsi que pour les équipes de soutien des élèves à besoins éducatifs spécifiques (ESEB) dans les écoles et lycées.

Le moins que l'on puisse dire est que l'avis du Conseil d'Etat est dévastateur pour le ministre de l'Education nationale : il contient en effet pas moins de six oppositions formelles au projet de loi dans sa forme actuelle. Ces oppositions formelles rejoignent en bonne partie les critiques formulées par l'APCCA (Association du Personnel des Centres de compétence et de l'Agence) et le SEW/OGBL.

Pour rappel : le projet de loi 8163 est censé transposer l'accord signé le 16 novembre 2021 entre le ministre Meisch et trois associations d'éducateurs affiliées à la CGFP. A l'époque, l'APCCA et le SEW/OGBL avaient pris connaissance par voie de presse de la signature de cet accord entre le ministère et un seul syndicat, alors que des négociations et des discussions menées dans des groupes de travail, impliquant tous les syndicats et associations du personnel concernés, étaient à l'arrêt depuis le 1^{er} septembre 2021.

L'APCCA et le SEW/OGBL jugeaient que l'accord signé sans eux était tout sauf satisfaisant. Pour l'APCCA et le SEW/OGBL, comme le pointe d'ailleurs le Conseil d'Etat dans son avis, « cet accord restait [...] vague sur de nombreux points, ne reflétait que partiellement les discussions dans les GT, ne répondait pas au but d'introduire des définitions adéquates des tâches du personnel et constituait même une détérioration des conditions de travail du personnel concerné. »

Face au refus du ministre Meisch de poursuivre les négociations après la signature de l'accord du 16 novembre 2021, l'APCCA et le SEW/OGBL avaient alors décidé d'engager une procédure de conciliation. Or, le 28 juin 2022, bien après l'écoulement du délai légal de six semaines et sans qu'aucune réunion n'ait eu lieu, la présidente de la commission de conciliation avait communiqué l'irrecevabilité du litige, au motif qu'un accord avait déjà été trouvé entre le ministre et un autre syndicat.

L'APCCA et le SEW/OGBL ont contesté cette décision d'irrecevabilité du litige – une décision unilatérale qui n'a aucune base légale et qui est en contradiction manifeste avec la législation internationale relative au droit de grève – et ont introduit un recours en annulation devant le tribunal administratif. Cette affaire est par ailleurs toujours en cours.

Alors que les droits syndicaux de l'APCCA et du SEW/OGBL, tout comme le droit de grève du personnel concerné, ont été piétinés et suite à l'avis du Conseil d'Etat, il est désormais évident que le projet de loi transposant l'accord du 16 novembre 2021 ne pourra plus être voté avant les vacances d'été et ne pourra donc pas entrer en vigueur à la rentrée 2023 (au départ, il était censé entrer en vigueur à la rentrée 2022 !).


OGB·L
— D'GEWERKSCHAFT

Si le projet de loi 8163 est insatisfaisant à de nombreux égards, contenant de nombreuses insécurités juridiques, n'étant pas en adéquation avec les réalités du terrain et ne comprenant par ailleurs pas de mesures transitoires pour le personnel en place, l'APCCA et le SEW/OGBL restent néanmoins tout à fait demandeurs d'un règlement portant sur l'organisation du travail du personnel EPS dans les Centres de compétence et des ESEB. Or, une telle loi doit se baser sur un réel dialogue avec l'ensemble des acteurs, à commencer par les représentants syndicaux des personnels concernés.

L'APCCA et le SEW/OGBL espèrent qu'un tel dialogue sera possible avec le ou la ministre de l'Education nationale dans le cadre du prochain gouvernement, afin d'aboutir à un meilleur accord qui tienne réellement compte des besoins et des attentes du personnel EPS des Centres de compétence et des ESEB.

**Communiqué par l'APCCA et le SEW/OGBL,
le 14 juillet 2023**

Département Communication & Presse / Olivier Landini

31, rue du Fort Neipperg / B.P. 2031, L-1020 Luxembourg / T. +352 54 05 45 262 / F. +352 54 05 45 280
ogbl.lu /  ogbl.lu / presse@ogbl.lu

OGB•L
— D'GEWERKSCHAFT

Le Tribunal administratif donne raison à l'APCCA – la procédure de conciliation reprend

Après l'avis du Conseil d'Etat sur le projet de loi concernant la tâche du personnel éducatif et psycho-social, qui ne comprenait pas moins de six oppositions formelles, le Ministère de l'Education nationale s'est vu infliger un nouveau revers dans ce dossier.

En effet, dans un jugement prononcé lors de l'audience publique du 17 octobre 2023, le Tribunal administratif a donné raison à l'APCCA et au SEW/OGBL, qui avaient introduit un recours contre la décision de la présidente de la Commission de conciliation de la Fonction publique de refuser le litige introduit par l'APCCA et le SEW/OGBL concernant la tâche du personnel éducatif et psycho-social (EPS) dans l'enseignement public.

Le jugement conclut que la présidente de la commission de conciliation n'était pas en droit de refuser unilatéralement le dossier du litige sans même convoquer une réunion de ladite commission. Cette décision du 28 juin 2022 est donc annulée pour incompétence de la présidente d'agir de cette sorte.

Le Tribunal administratif par ailleurs estimé que l'argument avancé par le Ministère qu'il y avait des difficultés de désigner les membres de la commission – l'autre syndicat, la CGFP, refusant tout simplement de nommer des assesseurs, estimant qu'il n'y avait pas de litige vu qu'elle avait signé un accord avec le ministre Meisch – n'était pas admissible, de telles considérations « ne sauraient tenir en échec des dispositions légales contraignantes ». La politique de la chaise vide pratiquée par la CGFP n'est donc pas acceptable au vu de la procédure de conciliation tel que défini par la loi.

Enfin, le Tribunal administratif affirme que l'APCCA « dispose d'un intérêt à agir » et d'un « intérêt corporatif caractérisé », comme ses statuts précisent qu'elle a « pour but exclusif la défense des intérêts professionnels du corps professionnel, faisant partie du sous-groupe de traitement « éducatif et psycho-social » des centres de compétence ». Or « la toile de fond du litige sous examen » serait, d'une part, l'absence de « référentiel définissant les tâches et réglementant la durée du travail réelle du personnel concerné, et, d'autre

part, que les tâches dudit personnel ne seraient pas adéquatement définies ».

Après ce jugement, qui s'ajoute à l'avis très critique du Conseil d'Etat et au fait que le projet de loi sur la tâche du personnel éducatif et psycho-social n'a, par conséquent, plus été voté par la Chambre des Députés, on aurait pu croire que le MENJE réviserait sa position et retournerait à la table des négociations – avec tous les syndicats et l'ensemble des associations représentant le personnel éducatif et psycho-social.

Or, il semble bien que le Ministère s'entête à mettre en œuvre sa conception de la tâche de manière inchangée. A défaut d'une loi, le MENJE vient de signer un « accord de transition », à nouveau uniquement avec les 3 associations d'éducateurs affiliés à la CGFP (ALEE, SLEG et SPEBS), sans même informer l'APCCA et le SEW/OGBL des discussions à ce sujet.

Cet accord a été signé le 3 octobre 2023, avec une entrée en vigueur rétroactive au 15 septembre 2023, mais les différentes dispositions n'ont pas encore été mises en œuvre au niveau des différents Centres de compétences et de l'agence.

Il s'agit d'un « gentleman's agreement » en l'absence d'une nouvelle loi, mais qui en soi n'a aucune base légale ou réglementaire. La question se pose par conséquent si des agents concernés contesteraient certains aspects de cet accord. Il s'agit d'une

solution de désespoir, le Ministère ayant fermement compté pouvoir appliquer les nouvelles dispositions relatives à la tâche dès la rentrée 2022/23 (et initialement dès la rentrée 2021/22!).

L'accord prévoit notamment que pour chaque semaine scolaire, 1,5 leçons sont mises en compte sous forme d'heures supplémentaires; des plafonds pour les heures de concertation, les heures de partenariat avec les parents et les heures de travail administratif, ainsi qu'une limitation du congé récréatif en dehors des vacances scolaires à 5 jours en dehors des vacances scolaires.

Pour l'APCCA et le SEW/OGBL, cet accord pas encore transposé, ne constitue pas vraiment une solution pour une organisation de la tâche qui correspond vraiment aux attentes et aux besoins du personnel éducatif et psycho-social.

L'APCCA et le SEW/OGBL s'engageront pour cet objectif dans le cadre de la procédure de conciliation qui devra reprendre sous peu en conséquence au jugement du Tribunal administratif. Nous ferons de notre mieux pour défendre les intérêts du personnel éducatif et psycho-social dans ces discussions, afin d'obtenir une réglementation de la tâche qui ne remet pas en cause des acquis du personnel en place et qui est en adéquation avec les réalités du terrain.



Entdeck eis nei Brochüre

Welcher Beruf passt zu mir ?

Infobrochüre
für Schüler*innen,
Studierende &
Berufsanfänger*innen

Arbeitsbedingungen
Verdienstmöglichkeiten



OGJ

OGB·L SEW
Syndikat Erziehung a Wissenschaft am OGBL

OGB·L
— DIE GEWERKSCHAFT



SCAN ME

LA FGIL RENOUE
AVEC SES
VOYAGES
CULTURELS



LA NORMANDIE, TERRE D'ARTISTES

**VOYAGE LE LONG DE LA SEINE DE LA
ROCHE-GUYON À HONFLEUR**

**LA ROCHE-GUYON, GIVERNY, ROUEN, JUMIÈGES, VILLEQUIER,
FÉCAMP, ETRETAT, LE HAVRE, HONFLEUR, DEAUVILLE**



VACANCES DE PENTECÔTE

DU SAMEDI 25 MAI

AU SAMEDI 1 JUIN 2024

**POUR CONNAÎTRE
LE PROGRAMME COMPLET**



<https://www.fgil.lu/voyage/>

**PRÉINSCRIPTION À FAIRE POUR LE
1 DÉCEMBRE 2023 AU PLUS TARD**

FGIL
www.fgil.lu
fgil@fgil.lu

NEI AM SHOP VUN DER FGIL

NICE TO HAVE



LILI, DAS EINHORN

Lili, das Einhorn im Zoo, findet sich dick, grau und hässlich. Es versucht alles, um so schön zu sein wie andere Tiere. Scheinbar vergeblich. Doch eines Tages kommt die kleine Enny mit ihrer Mama in den Zoo. Sie möchte unbedingt ein Einhorn sehen.

Präis: 18€



VAKANZENHEFT C4.1

Op eng flott an ofwiesslungsräich Aart a Weis kënnst dir hei de Programm vum Cycle 4.1, also dem 5 Schouljoer widderhuelen. Dir fannt hei eng Widderhuelung am dätschen, am fran-séischen an an der Mathé

Präis: 20€



Voyages Sotour

*Une irrésistible envie
de partir ?*

Sotour - La bourse aux voyages

2, rue Louvigny
L-1946 Luxembourg

Tél. 46 15 14 - 1
air@sotour.com

19.10.2023

Négociation en cours de l'accord collectif du LISER



Le SEW/OGBL a présenté un état des lieux des négociations pour le renouvellement de l'Accord collectif de travail du LISER aux salarié.es. Un échange constructif a pu ainsi avoir lieu entre le personnel et ses représentants sur les éléments importants des discussions en cours entre la direction et le syndicat. Le SEW/OGBL tiendra informé et consultera les salarié.es du LISER sur la suite à donner aux résultats obtenus.

27.10.2023

Journées des Candidat.es aux Elections sociales



Le SEW/OGBL a organisé 2 journées des candidat.es pour le secteur de l'enseignement privé et le secteur de l'enseignement supérieur et de la recherche. Lors de ces rencontres, ont été notamment discutés le bilan des dernières mandatures du syndicat, nos grandes revendications sectorielles et les élections sociales dans les entreprises. Nora Back présidente de l'OGBL y a également fait un point sur l'importance des élections sociales à la chambre des salariés et sur le rôle crucial de l'OGBL dans cet organe représentant tous les salarié.es!

Une opportunité aussi pour les candidat.es OGBL de se rencontrer et de partager un moment convivial.

Luxemburg, den 10. Oktober 2023

Betreff: Kostenlose Grippeimpfung für das Lehrpersonal

Sehr geehrter Herr Minister,

hiermit möchten wir Sie auf eine Ungereimtheit in Bezug auf die kostenlose Grippeimpfung für verschiedene Mitarbeiter:innen staatlicher Institutionen hinweisen.

Obwohl das Ministerium für Gesundheit die Grippeimpfung für Lehrer:innen empfiehlt, bietet das Bildungsministerium seinem Personal bis dato keine kostenlose Grippeimpfung an, obwohl dieses tagtäglich in Kontakt mit vielen Schüler:innen ist und somit einem erhöhten Infektionsrisiko ausgesetzt ist. Mitarbeiter:innen anderer staatlicher Institutionen wird allerdings eine solche Grippeimpfung kostenlos angeboten, obwohl diese keinen bis wenig Kontakt zu anderen Menschen während ihres beruflichen Alltags haben. Wäre es folglich nicht auch überaus sinnvoll, dem Lehrpersonal ebenfalls Zugang zu einer kostenlosen Grippeimpfung zu gewähren?

In Erwartung einer baldigen Antwort, verbleiben wir mit besten Grüßen,



Joëlle Damé

Präsidentin des SEW/OGBL



Vera Dockendorf

Sprecherin des SEW/OGBL Secondaire



Marvin Caldarella Weis

Sprecher des SEW/OGBL Fundamental



Michel Reuter

Sprecher des SEW/OGBL Secondaire



Frédéric Krier

Zentralsekretär des SEW/OGBL



Gilles Bestgen

Beigeordneter Zentralsekretär des SEW/OGBL

Service à temps partiel pour raisons de santé

Am Fall vu gravéierende gesondheetleche Problemer, kann de Beamten oder Employé ënnert bestëmmte Konditioune vun engem Service à temps partiel pour raisons de santé profitéieren. Dës Reduzéierung vun der Aarbechtzäit ka mat engem Aménagement de Poste oder engem Changement de Poste innerhalb der nämmelechter Administratioun verbonne sinn.

D'Commission spéciale en matière de pensions decidéiert doriwwer, wien ee Recht op sou ee Service à temps partiel pour raisons de santé huet. Den Temps partiel pour raisons de santé gëtt beim Berechnen vun der Pensioun wéi een Temps plein ugerechnet.

Opgepasst! Beamten oder Employéen, déi de Rentenuntrëttsalter erreicht hunn, gi bei enger Demande fir sou ee Service à temps partiel pour raisons de santé d'office pensionéiert. Och Beamten oder Employéen, déi während engem lafende Service à temps partiel pour raisons de santé de Rentenuntrëttsalter errechen, ginn d'office pensionéiert, soubal si deen Alter erreicht hunn.

Format:

Eng Tâche vu 75% oder 50% ;

Eng Tâche vu 25% während max. 1 Joer.

Indemnitéit :

Jee no Tâche (75%, 50% oder 25%) kritt een déi feelend Stonne bis zur Vollzäit als Indemnitéit ausbezuelt.

De Montant vun dëser Indemnitéit gëtt folgendermoosse berechent:

Montant vun der Indemnitéit = All pensionabel Elementer vun dem leschten Traitement virum Service à temps partiel – Traitement vum Service à temps partiel pour raisons de santé.

Konzernéiert Persounen:

- Staatsbeamten;
- Gemeindebeamten;
- Employéen am Pensiounssystem vun de Staats- oder Gemeindebeamten*;
- Agenten vun der CFL.

*Als Employé kënnst een entweder ab dem Alter vu 55 Joer oder ab 20 Joer Service an engem CDI an de Pensiounssystem vun de Staatsbeamten.

Net konzernéiert Persounen:

- Beamten oder Employéen, déi Usproch op eng Pension de Vieillesse oder de Vieillesse anticipée hunn.
- Stagiären
- Employéen, déi net am Pensiounssystem vun de Staats- oder Gemeindebeamten sinn.

Oflaf vun der Demande:

Op Ufro vum Beamten/Employé, vum Kontrolldokter oder vum betraffene Ministère gëtt d'Pensiounskommissioun saiséiert. De Kontrolldokter erstellt dann ee Rapport, dee vum Aarbechtzdokter mat engem Avis zur Aarbechtstfäegkeet vum Beamten/Employé completéiert gëtt. Opgrond vun dësem Rapport entscheet d'Pensiounskommissioun doriwwer op:

- De Beamten/Employé fäeg ass, normal schaffen ze kommen;
- De Beamten/Employé pour inaptitude physique pensionéiert gëtt ;
- De Beamten/Employé an engem Service à temps partiel pour raisons de santé ka weiderschaffe goen ;
- De Beamten/Employé net op dem aktuelle Poste weiderschaffe kann, mee op een anere Poste muss gesat ginn.

Enn vum Service à temps partiel pour raisons de santé:

De Service à temps partiel pour raisons de santé kënnst op een Enn a folgende Fäll:

- Op Demande vum Employé/Beamten, deen d'Commission spéciale saiséiert ;
- Op Demande vum Aarbechtzdokter, dee während enger medezinescher Kontroll festgestallt huet, dat de Gesondheitszoustand vum Employé/Beamten et him rëm erlaabt, entweder voll schaffen ze goen oder den Aarbechtsvolume eropzeschrauwen;
- Beim Erreeche vum Pensiounsalter vum Employé/Beamten.

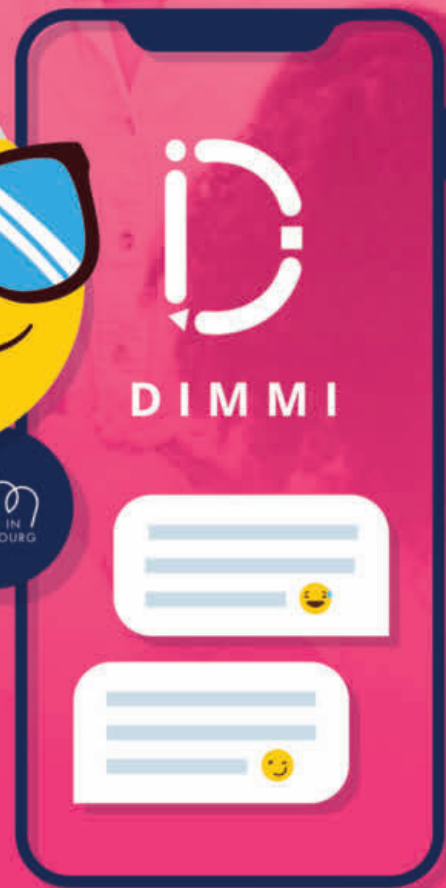
English Version here:





MERCI

*... datt Dir Dimmi
gewielt hutt!*



Schonns iwver 20.000 Persoune schaffen all Dag mat Dimmi.

Test Dimmi gratis an onverbindlech!



Kontaktéiert eis fir méi Informatiounen:

EducDesign s.a. / +352 26 51 61 / support@dimmi.lu